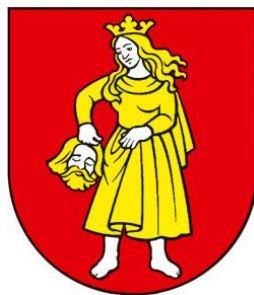


**PROGRAM HOSPODÁRSKEHO A SOCIÁLNEHO ROZVOJA  
OBCE SLOVENSKÝ GROB**



**NA OBDOBIE ROKOV  
2014 - 2020**

OKTÓBER 2014

PROGRAM HOSPODÁRSKEHO A SOCIÁLNEHO ROZVOJA OBCE SLOVENSKÝ GROB  
NA OBDOBIE ROKOV 2014-2020

---

**Dielo:** Program hospodárskeho a sociálneho rozvoja obce Slovenský Grob na obdobie rokov 2014 - 2020

**Objednávateľ:** Obec Slovenský Grob  
Hlavná 132  
900 26 Slovenský Grob

**Zhotoviteľ:** Pro Implement, s.r.o.  
Štefanovičová 127  
951 15 Štefanovičová

**Spracovateľský kolektív:** Ing. Barbora Babjaková, PhD.  
Ing. Eva Balážová, PhD  
Ing. Ivana Gecíková, PhD.  
Ing. Iveta Kostková  
doc. Ing. Viera Papcunová, PhD.

**Dátum:** október 2014

## **OBSAH**

### ÚVOD

1. ADMINISTRATÍVNE ZAČLENENIE A GEOGRAFICKÁ POLOHA OBCE A VAZBY OBCE NA PÓLY EKONOMICKÉHO ROZVOJA
2. HISTÓRIA OBCE A JEJ ROZVOJ
3. ANALÝZA ROZVOJOVÝCH FAKTOROV
  - 3.1 Prírodné zdroje
    - 3.1.1 Štruktúra pôdneho fondu
    - 3.1.2 Klimatické podmienky
    - 3.1.3 Vodné pomery
    - 3.1.4 Flóra a fauna
  - 3.2 Obyvateľstvo
    - 3.2.1 Veková štruktúra obyvateľstva
    - 3.2.2 Vzdelanostná štruktúra obyvateľstva
    - 3.2.3 Národnostná a konfesijná štruktúra obyvateľstva
    - 3.2.4 Kultúrno-spoločenská a športová aktivita obyvateľov obce
  - 3.3 Ekonomická štruktúra a ekonomický rozvoj
    - 3.3.1 Ekonomická základňa obce
    - 3.3.2 Ekonomická aktivita obyvateľstva a miera nezamestnanosti
    - 3.3.3 Ekonomika miestnej samosprávy
      - 3.3.3.1 Finančné hospodárenie miestnej samosprávy
        - 3.3.3.1.1 Bežný rozpočet
        - 3.3.3.1.2 Kapitálový rozpočet
      - 3.3.3.2 Disponibilný obecný majetok a jeho využitie
  - 3.4 Sociálna infraštruktúra obce
    - 3.4.1 Domový a bytový fond
    - 3.4.2 Školstvo
    - 3.4.3 Zdravotníctvo
    - 3.4.4 Sociálna starostlivosť
    - 3.4.5 Služby obyvateľstvu
  - 3.5 Technická infraštruktúra
    - 3.5.1 Cestná sieť a dopravné systémy
    - 3.5.2 Vodné hospodárstvo
    - 3.5.3 Energetické hospodárstvo
    - 3.5.4 Telekomunikácie
    - 3.5.5 Odpadové hospodárstvo
  - 3.6 Postoje a názory obyvateľov obce na život a dianie v obci a perspektívy jej ďalšieho vývoja
4. SWOT ANALÝZA
5. PROBLÉMOVÁ ANALÝZA OBCE SLOVENSKÝ GROB
  - 5.1 Strom problémov obce Slovenský Grob
  - 5.2 Strom cieľov obce Slovenský Grob
6. ROZVOJOVÁ VÍZIA

7. STRATÉGIA ROZVOJA OBCE SLOVENSKÝ GROB
  - 7.1 Priorita 1 - Kvalita bývania a dopravná dostupnosť
  - 7.2 Priorita 2 - Miestna ekonomika a služby
  - 7.3 Priorita 3 - Atraktivita obce a život v nej
8. SÚLAD PROGRAMU HOSPODÁRSKEHO A SOCIÁLNEHO ROZVOJA OBCE SO STRATEGICKÝMI DOKUMENTMI NA REGIONÁLNEJ ÚROVNI
  - 8.1 Súlad cieľov a opatrení PHSR obce s cieľmi a opatreniami PHSR BSK
  - 8.2 Súlad cieľov a opatrení PHSR obce s cieľmi a opatreniami PRV BSK
9. IMPLEMENTÁCIA STRATÉGIE
  - 9.1 Prehľad projektov a projektových zámerov a akčný plán obce Slovenský Grob
  - 9.2 Monitorovanie a hodnotenie stratégie

## ÚVOD

Potreba tvorby Programu hospodárskeho rozvoja a sociálneho rozvoja (PHSR) obce vyplýva zo Zákona 539/2008 o podpore regionálneho rozvoja, ktorý ukladá obciam povinnosť vypracovávať a aktualizovať PHSR obce podľa potreby. PHSR predstavuje strednodobý programový dokument, ktorý vychádza z podrobnej socio-ekonomickej analýzy a stanovuje smer ďalšieho rozvoja obce, ciele a prvoradé potreby a úlohy v zabezpečení všestranného rozvoja. Výsledkom je stratégia rozvoja obce a akčný plán, ktorý transformuje definované strategické ciele do konkrétnych realizačných krokov. Vypracovanie tohto programového dokumentu je takisto podmienkou pre využitie finančných zdrojov EÚ.

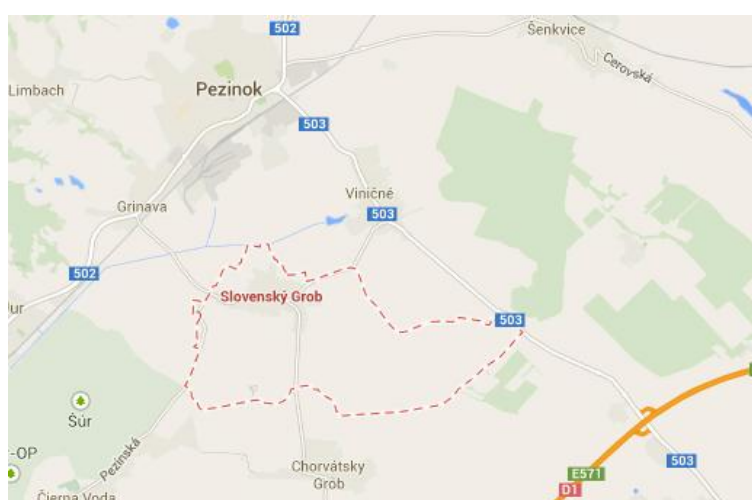
Stratégia rozvoja vyjadruje predstavu obce o svojom budúcom rozvoji, ktorý sa bude snažiť dosahovať. Definovanie takejto stratégie, teda stanovenie „*kam sa chce obec dostať v období nasledujúcich 7 rokov*“, dáva obci, jej obyvateľom, podnikateľom a ďalším aktérom možnosť rozhodovať o svojom budúcom rozvoji. Obec je živý organizmus. Jednotlivé články žijú vlastným životom, avšak ovplyvňujú aj životy druhých, a takisto ovplyvňujú aj život obce ako celku. Obyvatelia obce menia priestor, v ktorom žijú rôznymi aktivitami, čo môže viesť k pozitívnemu rozvoju. Často však občania vytvárajú svojimi nekoordinovanými aktivitami bariéry, ktoré brzdia rozvoj celej obce. Práve Program hospodárskeho rozvoja a sociálneho rozvoja obce Slovenský Grob pre roky 2014 – 2020 vytvára dôležitý priestor pre koordinovanie aktivít realizovaných v obci, ktoré prinesú synergický úžitok celej obci.

Ak však má takýto dokument spĺňať svoju úlohu, je nevyhnutné, aby sa jeho prípravy ako aj realizácie zúčastnili všetky záujmové skupiny (obyvatelia, podnikatelia, samospráva, spolky, združenia, ďalší dôležití aktéri). Diskusia všetkých záujmových skupín ponúka príležitosť dozvedieť sa o rozdielnych pohľadoch na problémy v obci, o možnostiach ich riešenia ako aj dozvedieť sa o plánoch jednotlivcov. Preto aj pri príprave tejto stratégie boli realizované 3 workshopy so zástupcami rôznych aktérov a dotazníkový prieskum. Spoločné plánovanie sa zároveň môže stať priestorom pre začatie spolupráce, pre vytváranie inovátnych riešení medzi rôznymi aktérmi.

Obec v podobe programu rozvoja získava nielen nástroj na proaktívne riadenie rozvoja, založené na iniciovaní potrebných a žiadúcich zmien, ale predstavuje aj určitý kontrolný nástroj napĺňania stanovených aktivít. Z tohto hľadiska ho možno vnímať ako dôležitý nástroj marketingovej komunikácie. Obec vypracovaním programu rozvoja dáva najavo záujem o svoju budúcnosť, ako aj budúcnosť svojich obyvateľov a súčasne tým preberá na seba zodpovednosť za ďalší rozvoj obce.

## 1. ADMINISTRATÍVNE ZAČLENENIE A GEOGRAFICKÁ POLOHA OBCE A VAZBY OBCE NA PÓLY EKONOMICKÉHO ROZVOJA

Obec Slovenský Grob sa nachádza na okraji Podunajskej nížiny. Obec leží neďaleko okresného mesta Pezinok na rovine vedľa Malých Karpát. Slovenský Grob je známy chovom a predajom husí a kačíc a najmä usporiadaním husacích hodov vo viacerých známych miestnych reštauračných zariadeniach. Kataster obce hraničí s obcami Svätý Jur, Viničné, Pezinok, Chorvátsky Grob a Veľký Biel. Znalci husaciny a dobrého vína chodia za pečenými husami každoročne.



**Obrázok 1 Geografická poloha obce Slovenský Grob**

*Prameň: <https://www.google.sk/maps>*

Dopravná poloha obce je vo väzbe na región dobrá. Obec leží 5,9 km od okresného mesta Pezinok a 23 km od Bratislavy, ktorá je sídlom mnohých inštitúcií verejnej správy.

Obec Slovenský Grob je vo vzťahu k pólom ekonomického rozvoja regionálneho i nadregionálneho významu alokovaná dobre.

- Od pólom ekonomického rozvoja národného i nadnárodného významu je vzdialená nasledovne:
  - Bratislava 23 km
  - Győr 107 km
  - Viedeň 100 km
- Od pólom ekonomického rozvoja širšieho regionálneho významu je vzdialená nasledovne :
  - Pezinok 5,9 km
  - Modra 11,4 km
  - Senec 12,3 km.

Z hľadiska územno–správneho členenia patrí obec do okresu Pezinok a do Bratislavského samosprávneho kraja.

## 2. HISTÓRIA OBCE A JEJ ROZVOJ

Prvé písomné zmienky o obci pochádzajú z roku 1214, kedy bola uvedená v darovacej listine komesovi Šebušovi pri darovaní zeme Dvorník pod názvom Monar. Avšak nájdené historické artefakty poukazujú, že územie obce bolo osídlené už v neolite, ale absentuje v tejto oblasti hlbší archeologický výskum.

V listine z roku 1214 je uvedené, že zem Dvorník leží medzi dvoma dedinami, a to Monarom, druhou dedinou Monarom, ktoré obe patrili k Bratislavskému radu a tret'ou dedinou komesa Šebuša, ktorú treba stotožniť s dnešným Svätým Jurom. Bratislavská kapitula na základe nariadenia kráľa Karola Roberta z Anjou urobila ochôdzku hraníc Čeklísa, v ktorej sa uvádzajú ako susedia Čeklísa aj zemani z Monara. Dedina Monar pravdepodobne ležala na území dnešného Chorvátskeho Grobu, lebo sa výslovne hovorí, že ležala severne od Bernolákova. Druhý Monar treba asi stotožniť s dnešnou dedinou Slovenský Grob. Monar susedil na západe s Dvorníkom, ale nesusedil priamo s Vajnorami. Dvorník teda ležal niekde pri ohybe potoka Čierna voda, v oblasti majera Triblavina. Pôvod slov Monar, Manor i Monari je odvodený od staroslovanského a ruského podstatného mena manisko - ozdoba, šperk na krk. Dedina dostala teda názov podľa výrobcov náhrdelníkov, obojkov a podobných výrobkov, čo dosvedčuje jej slovanský pôvod. Počas tatárskeho vpádu roku 1241 sa časť obyvateľstva obce Monar odsťahovala a do obce sa už nevrátila.

Opustené domy obsadili nemeckí prisťahovalci, najmä z Rakúska a Bavorska, ktorí dali obci nové pomenovanie. Dedina Monar sa v roku 1324 pripomína posledný raz a musela sa teda niekedy v 14. storočí vyľudniť, ale bola znovu osídlená, a to bezpochyby už príslušníkmi nemeckej národnosti, keď dostala aj svoj nový nemecký názov Garab - Priekopa. V niektorých prameňoch je uvedený názov Eisgrube - ľadová jama.

Vo vizitácii (prehliadke) Bratislavskej stolice z roku 1634 sa tieto obce uvádzajú ako Horvat Eisgrub a Totaizgrub (Slovenský Grob). Už v tomto období mala obec vlastnú správu i vlastné pečatidlo. Po celé obdobie stredoveku bola obec Slovenský Grob poddanskou obcou, ktorej majitelia sa niekoľkokrát vystriedali.

Obyvatelia sa zamestnávali najskôr poľnohospodárstvom a drevorubačstvom, neskôr aj remeslami typickými pre stredovekú dedinu (tkanie konopného plátna, no predovšetkým výšivkárstvo a paličkovanie, čo pretrvalo dodnes a maľovanie na stenu). Výstavbou patrila

obec k rodovému alebo ulicovému typu. Zo začiatku bolo hlavným stavebným materiálom drevo, neskôr ho nahradila nepálená hlina (neskôr aj pálená tehla) a slama na pokrývanie striech. Domy boli celkom obrátené na ulicu a mali tri miestnosti: izbu, kuchyňu a komoru, ktorá sa menila na izbu a pristavovala sa ďalšia časť domu. Takto vzniklo niekoľko domov v rade za sebou, napr. na Hlavnej ulici. Domy boli bez brán spredu i zozadu. Cez dedinu tiekol potok, ktorý poháňal horný i dolný mlyn na obilie. Chotár obce bol pomenovaný a niektoré názvy sa dodnes zachovali napr. Podelky, Zbytky, Pažiť, Štepnice, Dielčice, Chrást a ďalšie.



**Obrázok 2 Tradičné umenie obyvateľov**

*Prameň: [http://arelux.sk/sk/obec\\_slovensky\\_grob](http://arelux.sk/sk/obec_slovensky_grob)*



**Obrázok 3 Tradičná pečená husacina**

*Prameň: [travel.spectator.sme.sk](http://travel.spectator.sme.sk)*

V roku 1872 sa uskutočnila komasácia, čím sa urobil poriadok pri formovaní ciest a pozemkov. Rozvoj kapitalizmu sa obce výraznejšie nedotkol, a ak áno, tak iba tým, že vytváral pracovné príležitosti pre občanov. Začiatok 20. storočia sa vyznačuje prírastkom obyvateľstva, ktoré malé polička nedokázali užiť, preto z obce občania odchádzali za prácou do sveta, najmä do Ameriky. Počas 1. svetovej vojny a po nej nasledovali rekvirácie, bieda a hlad. V obci bola vytvorená občianska stráž, takže k rabovaniu nedošlo. Obe svetové vojny si vyžiadali životy 34 grobských mužov. Aj po vojne bol nedostatok a podpora v nezamestnanosti nestačila na živobytie rodín. Neutešené pomery nútili grobské ženy vyšívvať a paličkovať pre trh, až sa to stalo ich hlavným zamestnaním.

V roku 1934 sa začala elektrifikácia obce. Obdobie Slovenskej republiky prinieslo pracovné príležitosti, väčšina maloroľníkov, domkárov a robotníkov získala zamestnanie v bratislavských továrňach. Počas druhej svetovej vojny boli občania na východnom fronte a po vypuknutí Povstania bojovali i v ňom. Po oslobodení sa obec postupne rozrástla, pribudli nové ulice, rekonštruovali sa nové domy. Jedinou väčšou pracovnou príležitosťou v obci bolo poľnohospodárske družstvo.



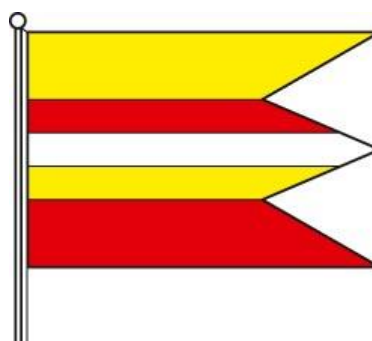
Symbolmi obce sú erb, vlajka a pečať. V erbe obce Slovenský Grob je v červenom štíte zobrazená zlatovlasá, zlatokorunovaná princezná Salome v zlatých šatách, pravicou držiaca striebornú zlatovlasú a zlatobradú s'atú hlavu Jána Krstiteľa. Nezvyklý hagiografický motív je podľa pečate z r. 1614<sup>1</sup>. Podľa informácií na web-stránke obce erb zobrazuje izraelskú ženu Juditu v krásnych šatách držiacu v pravej ruke odseknutú hlavu nepriateľského vodcu Holofernesa (i keď pôvodne mala postava v ruke údajne stravec hrozna). Salome v starom zákone nedržala hlavu J. K. v ruke, pretože jej ju priniesli na podnose, preto sa niektorí domnievajú, že to nemôže byť Salome.<sup>2</sup>

Vlajka obce pozostáva z piatich pozdĺžnych pruhov v týchto farbách - žltej, červenej, bielej, žltej a červenej. Ukončená je tromi cípmi, t. j. dvomi zástrihmi, siahajúcimi do tretiny jej listu. Farebnosť pruhov na vlajke je daná farbami obecného erbu.

Stále platný erb Slovenského Grobu obsahuje v červenom štíte korunovanú ženskú postavu. Pečať obce je okrúhla, uprostred obecný symbol a vôkol kruhopis OBEC SLOVENSKÝ GROB. Od týchto symbolov je odvodená i zástava, krátka zástava a znaková zástava obce, koruhva a veľká koruhva, štandarda starostu, i pečiatky obce.



Obrázok 4 Erb obce Slovenský Grob



Obrázok 5 Vlajka obce Slovenský Grob

*Prameň: [http://www.vs.sk/heraldreg/wp\\_detail.aspx?ID=1119](http://www.vs.sk/heraldreg/wp_detail.aspx?ID=1119)*

---

<sup>1</sup> [http://www.vs.sk/heraldreg/wp\\_detail.aspx?ID=1119](http://www.vs.sk/heraldreg/wp_detail.aspx?ID=1119)

<sup>2</sup> [http://www.slovensky-grob.sk/index.php?option=com\\_content&task=view&id=2&Itemid=5](http://www.slovensky-grob.sk/index.php?option=com_content&task=view&id=2&Itemid=5)

### **3. ANALÝZA ROZVOJOVÝCH FAKTOROV**

Každá obec disponuje zdrojmi, ktoré môžu vystupovať ako faktory jej ekonomického a sociálneho rozvoja. Tie zdroje a faktory, ktoré sa nachádzajú v rámci hraníc katastrálneho územia obce sa označujú ako endogénne (vnútorné) faktory rozvoja a tie, ktoré vplývajú na rozvoj obce z vonka (t.j. spoza hraníc obce) tvoria exogénne (vonkajšie) faktory rozvoja. Súbor faktorov a zdrojov rozvoja obe tvorí rozvojový potenciál konkrétnej obce. Rozvojové faktory sa rozdeľujú do nasledovných skupín: prírodné zdroje, obyvateľstvo, ekonomické činnosti, sociálna infraštruktúra, technická infraštruktúra, miestna samospráva.

#### **3.1 Prírodné zdroje**

Slovenský Grob leží v Podunajskej nížine na južnom okraji Trnavskej pahorkatiny. Juhozápadná časť odlesneného chotára je rovina na močaristej nive Šúrskeho potoka, severovýchodná časť vystupuje miernym svahom na okraji Trnavskej pahorkatiny s mocnými uloženinami spraše. Má močiarnu, lužnú a černoziemnú pôdu. Katastrálne územie obce sa nachádza vo výške 132 – 173 m. n. m., stred obce je 140 m. n. m.

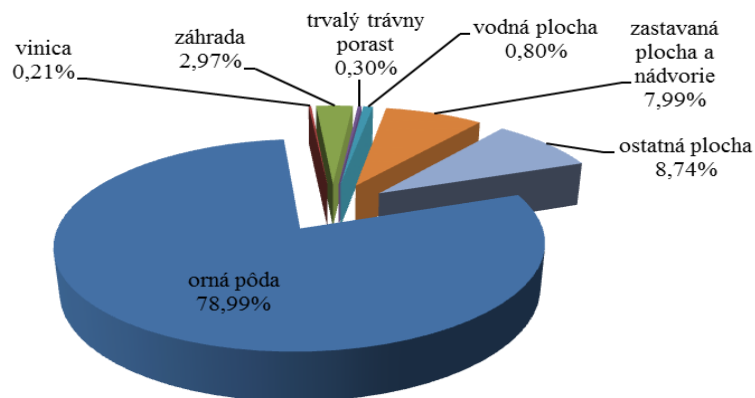
Z pedologického hľadiska sa v katastri obce nachádzajú hnedozeme, ktoré vytvárajú priaznivé podmienky pre poľnohospodársku výrobu (najmä prvovýrobu).

##### **3.1.1 Štruktúra pôdneho fondu**

Celková výmera katastra obce je 1017,3 ha, z toho 82,47 % (839 ha) tvorí poľnohospodárska pôda a 17,53 % (178 ha) nepoľnohospodárska pôda. V poľnohospodárskom pôdnom fonde k 31.12.2013 dominovalo v obci Slovenský Grob zastúpenie ornej pôdy s výmerou 804 ha (95,78 %) a záhrad s výmerou 30 ha (s podielom 3,6 %). V rámci nepoľnohospodárskeho pôdneho fondu malo najvyššie zastúpenie ostatnej plochy s výmerou 8,74 ha (s podielom 49,87 %) a zastavané plochy a dvory s podielom 7,99 % (45,59 ha).

Vo využití pôdneho fondu obce sa nenachádzali chmeľnice, ovocné sady a ani lesné pozemky.

PROGRAM HOSPODÁRSKEHO A SOCIÁLNEHO ROZVOJA OBCE SLOVENSKÝ GROB  
NA OBDOBIE ROKOV 2014-2020



**Obrázok 6** Využitie pôdneho fondu obce Slovenský Grob k 31.12.2013 (v %)

*Prameň: vlastné spracovanie na základe podkladov z www.statistics.sk*

Na základe vývoja využitia pôdneho fondu, ktoré je prezentované v tabuľke 1, môžeme skonštatovať, že v sledovanom období sa podiel výmery viacerých kultúr výrazne nemenil. Zmenu môžeme pozorovať vo výmere viníc, ktorých zastúpenie pokleslo o 15 %. Pokles výmery pozorujeme aj pri trvalých trávnych porastov o 3 % a ostanej plochy o 17 %. Na druhej strane môžeme pozorovať nárast výmery ostatnej plochy o 31 %, zastavanej plochy o 16 % a vodnej plochy o 16 %.

**Tabuľka 1** Štruktúra využitia pôdy v katastri obce v rokoch 2009-2013 (v ha)

Rok	2009	2011	2013	Index 2013/2009
<b>Celková výmera územia obce</b>	<b>1 017</b>	<b>1 017</b>	<b>1 017</b>	<b>1,00</b>
<i>Poľnohospodárska pôda - spolu</i>	<i>841</i>	<i>839</i>	<i>839</i>	<i>1,00</i>
- orná pôda	805	804	804	1,00
- chmeľnica	0	0	0	0,00
- vinica	3	2	2	0,85
- záhrada	30	30	30	1,01
- ovocný sad	0	0	0	0,00
- trvalý trávny porast	3	3	3	0,97
<i>Nepoľnohospodárska pôda - spolu</i>	<i>176</i>	<i>178</i>	<i>178</i>	<i>1,01</i>
- lesný pozemok	0	0	0	0,00
- vodná plocha	7	8	8	1,16
- zastavaná plocha a nádvorie	62	74	81	1,31
- ostatná plocha	108	96	89	0,83

*Prameň: vlastné spracovanie na základe podkladov z www.statistics.sk*

Obec Slovenský Grob je známa pestovaním viniča a pečenou husacinou. V katastri obce je zastúpenie viníc nízke, necelé 1 % a každým rokom sa ich výmera znižuje. Vinice a vinohrady sú však prírodným, kultúrnym a historickým dedičstvom obcí pod Malými Karpatmi. Obec je preto súčasťou Malokarpatskej vinohradníckej oblasti a Modranského rajónu.

### **3.1.2 Klimatické podmienky**

Územie obce sa nachádza na rozhraní oceánskeho a kontinentálneho typu klímy v rámci mierneho podnebného pásma. Územne patrí do nízinnej, teplej, miernej, vlhkej oblasti s priemernou ročnou teplotou 10 °C, januárovou 2 °C a júlovou 20 °C. Dĺžka slnečného svitu je okolo 2 100 hodín ročne. Ročný úhrn zrážok je okolo 700 mm. Priemerne je 120 dní so zrážkami. Snehová prikrývka s priemernou hrúbkou 40 cm trvá v chotári obce cca 50 dní.<sup>3</sup> V oblasti obce Slovenský Grob je dominantné severozápadné prúdenie vzduchu, výskyt klimatického bezvetria je 52,8 %. Priemerná ročná rýchlosť vetra (bez bezvetria) je 2,3 m.s<sup>-1</sup>, najvyššiu priemernú rýchlosť dosahujú severozápadné zložky prúdenia.

### **3.1.3 Vodné pomery**

Územie obce sa zaraďuje do vrchovinné-nízinnej oblasti s dažďovo-snehovým typom režimu odtoku s najvyššou vodnosťou na prelome zimy a jari a najnižšou na prelome leta a jesene. Obcou preteká Šúrsky potok. Na juhozápadnom okraji obce je 45 °C teplý artézsky prameň. Celú oblasť odvodňuje povodie Dudváhu (tokom Čiernej vody).

### **3.1.4 Flóra a fauna**

Potenciálnu prirodzenú vegetáciu v území Malých Karpát a ich podhorí tvoria najmä dubovo-hrabové lesy karpatské, dubové a dubovo-cerové lesy, lužné lesy podhorské a horské, bukové kvetnaté lesy podhorské, bukové lesy vápnomilné a dubové lesy kyslomilné. Kataster obce je pomerne chudobný z hľadiska výskytu lesných ekosystémov (v štruktúre pôdneho fondu lesné pozemky nie sú evidované vôbec). Súvislé zoskupenia stromov sú väčšinou pozdĺž systému kanálov, prípadne ako malé, poľnohospodárskou pôdou izolované areály remízok, resp. vetrolamov s prevahou topoľa. Na okrajoch lesov sú časté nálety agátu bieleho a liesky obyčajnej.

---

<sup>3</sup> Územný plán obce Slovenský Grob

Aj napriek nepriaznivému stavu lesných porastov majú tieto plochy významné miesto v systéme zelene. Pozdĺž viacerých poľných ciest a medzí sú vysadené pásy líniovej zelene so zastúpením agátu bieleho, jaseňa štíhleho, javora poľného, ruže šípovej, náletov bazy čiernej. Okrem priestorovej a estetickej funkcie plní tento typ zelene aj funkciu ochrannú a to najmä ako vetrolamy zabraňujúce zvyšovaniu veternej erózie.

V obci sa nachádzajú viaceré súvislejšie plochy verejnej zelene:

- *Parková plocha pri kostole Jána Krstiteľa* sa nachádza priamo v centre obce. Celý areál zelene je oddelený od okolia plotom. Vo vysokom poraste sú zastúpené: javor mliečny, lipa malolistá, smrek obyčajný.
- *Parková plocha pri kaplnke Sedembolestnej Panny Márie* - areál je tvorený hodnotným porastom, ktorý sa zachoval vďaka pietnemu charakteru lokality. V druhovej skladbe parkovej plochy sú zastúpené lipa malolistá, lipa veľkolistá, javor poľný a pagaštan konský, areál je od poľnohospodárskej pôdy oddelený živým plotom vtáčieho zobu. Územie možno považovať za biocentrum miestneho významu, prípadne prvok regionálneho biokoridoru.
- *Park na Hlavnej ulici* sa tiahne priamo centrálnou časťou obce s napojením a pokračovaním na park okolo kostola Jána Krstiteľa. Tvorí súvislý pás prechádzajúci stredom ulice s podporou líniovej zelene po oboch stranách ulice najmä v centrálnej časti obce (blízko kostola). V druhovom zložení prevláda breza bradavičnatá, lipa malolistá, javor mliečny, smrek obyčajný a pagaštan konský.



**Obrázok 7 Verejná zeleň v obci**

*Prameň: [www.uzemneplany.sk](http://www.uzemneplany.sk)*

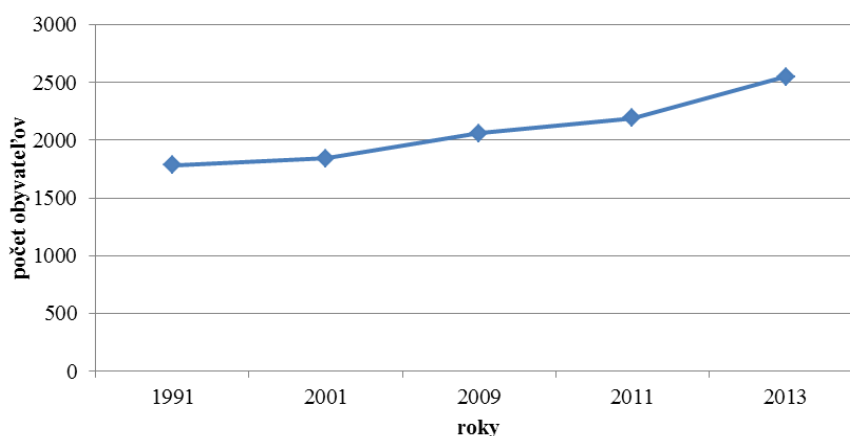
V širšom okolí obce sa nachádza Národná prírodná rezervácia Šúr ležiaca v tesnej blízkosti katastra. Význam tejto zelene spočíva predovšetkým v plnení vzdelávacej a priestorovej funkcie. Do katastra obce čiastočne zasahuje CHKO aj CHVÚ Malé Karpaty. Chránené vtáčie územia patria medzi chránené územia ako lokalita NATURA 2000.

Vymedzené chránené vtáčie územie má v k. ú. obce značný plošný rozsah a môže obmedzovať rozvojové zámery v území. Nedotknuteľnosť územia je taktiež v rozpore s ekonomikou využívania viníc v týchto lokalitách.

Živočíšstvo Malých Karpát je veľmi pestré. Z vtáctva sa tu vyskytujú dravce aj ostatné druhy. Z dravých vtákov sa vyskytuje myšiarka ušatá, výr skalný a sokol rároh. K ostatným druhom vtáctva, ktoré tu hniezdia patrí bocian čierny, lelek obyčajný. Medzi typické cicavce v tejto oblasti patrí diviak, srnec, jeleň a líška, veverica a kuna.<sup>4</sup>

### 3.2 Obyvateľstvo

Obec Slovenský Grob sa počtom obyvateľov zaraďuje k stredne veľkým obciam Slovenska. Z vývoja počtu obyvateľov (pozri obrázok 7) zaznamenaného od roku 1991 až do roku 2013 vidieť, že došlo k 22 % nárastu populácie. K 31.12.2013 žilo v obci 2 549 obyvateľov.



**Obrázok 8 Vývoj počtu obyvateľov v obci Slovenský Grob v rokoch 1991 - 2013**

*Prameň: vlastné spracovanie na základe podkladov z [www.statistics.sk](http://www.statistics.sk)*

Na základe analýzy pohlavnej štruktúry je možné konštatovať, že v roku 1991 bol podiel mužskej zložky populácie oproti ženskej zložke populácie vyšší (pozri tabuľka 2). Po tomto období došlo k poklesu podielu mužov až do roku 2009. Následne sa podiel mužov oproti ženám začal zvyšovať. Tieto vývojové tendencie môžeme sledovať aj cez vývoj hodnoty indexu maskulinity. V roku 1991 index maskulinity zaznamenal hodnotu 102, čo znamená, že na 100 žien pripadlo 102 mužov. V roku 2009 mal hodnotu 95, čo znamená, že

---

<sup>4</sup> Kaliská a kol. (2006)

PROGRAM HOSPODÁRSKEHO A SOCIÁLNEHO ROZVOJA OBCE SLOVENSKÝ GROB  
NA OBDOBIE ROKOV 2014-2020

na 100 žien len pripadlo 95 mužov. V roku 2013 dosiahol index maskulinity hodnotu 97, čo znamenalo, že na 100 žien pripadá 97 mužov. Opačné vývojové tendencie v obci pozorujeme pri vývoji podielu žien oproti mužom. Na základe dosiahnutých hodnôt indexu feminity môžeme skonštatovať, že kým v roku 1991 pripadlo na 100 mužov 98 žien, roku 2009 a 2011 to bolo už 105 žien na 100 mužov a v roku 2013 to bolo 103 žien.

Hustota obyvateľov vyjadrená počtom obyvateľov na km<sup>2</sup> sa postupne zvyšovala zo 166 obyvateľov na km<sup>2</sup> (rok 1991) do 238 obyvateľov na km<sup>2</sup> (rok 2013).

**Tabuľka 2 Vývoj počtu obyvateľov v obci v rokoch 1991-2013**

<b>Ukazovateľ</b>	<b>Rok</b>	<b>jednotky</b>	<b>1991</b>	<b>2001</b>	<b>2009</b>	<b>2011</b>	<b>2013</b>
Celkový počet obyvateľov		abs.	1785	1843	2059	2192	2549
Počet mužov		abs.	900	920	1004	1071	1210
Index maskulinity		počet mužov/na 100 žien	102	100	95	96	97
Počet žien		abs.	885	923	1055	1121	1249
Index feminity		počet žien /na 100 mužov	98	100	105	105	103
Hustota obyvateľov		počet obyvateľov na km <sup>2</sup>	166	172	192	204	238

*Prameň: vlastné spracovanie na základe podkladov z [www.statistics.sk](http://www.statistics.sk) a SOBD 1991, 2001, 2011*

Celkový počet obyvateľov v obci je ovplyvnený pohybom obyvateľov. Prirodzený pohyb obyvateľov súvisí s prirodzenou schopnosťou človeka, t.j. reprodukciou. V rámci prirodzeného pohybu sa sledujú dve základné zložky, a to pôrodnosť vyjadrená cez počet narodených a úmrtnosť vyjadrená cez počet zomrelých. Výsledkom prirodzeného pohybu je prirodzený prírastok. Počet narodených v obci Slovenský Grob v období rokov 2009 až 2013 rástol, čo potvrdzujú aj absolútne a aj prepočítané hodnoty počtu narodených. V sledovanom období dochádzalo aj k nárastu počtu zomrelých. Prirodzený prírastok však zaznamenal klesajúci vývojový trend. V roku 2009 hodnotu 15 (prepočítaný na 1 000 obyvateľov hodnotu 7,35), v roku 2011 táto hodnota dosiahla pokles na -4 (t.j. -1,87 obyvateľa na 1 000 obyvateľov) a v roku 2013 dosiahol v absolútnom vyjadrení hodnotu -5 (prepočítaný -2,09 obyvateľa na 1 000 obyvateľov).

**Tabuľka 3 Vývoj pohybu obyvateľstva v obci v rokoch 2009 - 2013**

Rok	jednotky	2009	2011	2013
Počet narodených	abs.	27	23	30
	na 1000 obyv.	13,23	10,76	12,53
Počet zomrelých	abs.	12	27	35
	na 1000 obyv.	5,88	12,63	14,61
Prírodný prírastok/úbytok	abs.	15	-4	-5
	na 1000 obyv.	7,35	-1,87	-2,09
Počet prisťahovaných	abs.	54	117	210
	na 1000 obyv.	26,46	54,72	87,68
Počet vystťahovaných	abs.	47	23	62
	na 1000 obyv.	23,03	10,76	25,88
Migračný prírastok/úbytok	abs.	7	94	148
	na 1000 obyv.	3,43	43,97	61,8
Celkový prírastok/úbytok	abs.	22	90	142
	na 1000 obyv.	10,78	42,1	59,71

*Prameň: vlastné spracovanie na základe podkladov z [www.statistics.sk](http://www.statistics.sk)*

Ďalším pohybom, ktorý ovplyvňuje celkový počet obyvateľov v obci, je mechanický pohyb, ktorý skúma najmä dva javy, imigráciu vyjadrenú cez počet prisťahovaných a emigráciu vyjadrenú cez počet vystťahovaných. Výsledkom mechanického pohybu je migračný prírastok. Migračný prírastok v obci Slovenský Grob mal od roku 2009 do roku 2011 prudko rastúci trend, ktorý vzrástol z hodnoty 7 v roku 2009 (prepočítaný na 1 000 obyvateľov 3,43) na 148 v roku 2013 (prepočítaný na 1 000 obyvateľov 61,8). Na základe analýzy mechanického pohybu obyvateľstva môžeme konštatovať, že obyvatelia sa v sledovanom období do obce prisťahovávali vo výrazne vyššej miere, ako sa vystťahovávali.

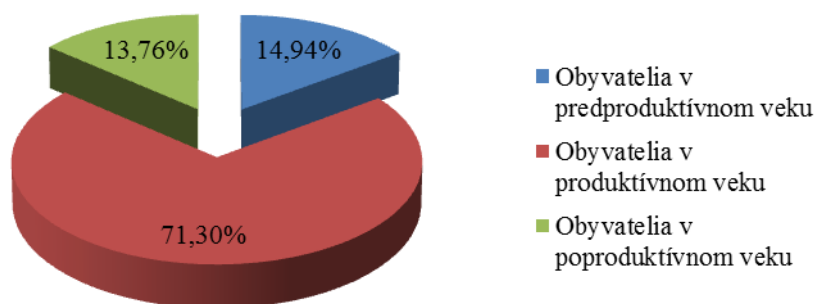
Súčet prirodzeného a migračného prírastku tvorí celkový prírastok obyvateľov, ktorý v obci Slovenský Grob v sledovanom období narástol šesťnásobne, a to z hodnoty 22 v roku 2009 na hodnotu 142 v roku 2013. V prepočítaných hodnotách na 1 000 obyvateľov celkový prírastok obyvateľov nastal nárast z 10,78 obyvateľov na 59,71. Na základe získaných výsledkov môžeme skonštatovať, že pod celkový prírastok obyvateľov v obci sa výraznou mierou podpísal mechanický pohyb obyvateľov.

V hodnotách ukazovateľov prirodzeného, migračného a celkového pohybu sa však neodzrkadľujú obyvatelia, ktorí sa do obce prisťahujú, ale k trvalému pobytu sa neprihlasujú.



### 3.2.1 Veková štruktúra obyvateľstva

Významným ukazovateľom hodnotenia obyvateľstva v obci patrí veková štruktúra. Na základe vekovej štruktúry je možné rozdeliť obyvateľov na tri základné vekové skupiny: obyvateľov v predproduktívnom veku (deti od 0-14 rokov veku), obyvateľia v produktívnom veku (muži od 15 do 59 rokov veku a ženy od 15 do 54 rokov veku) a obyvateľia v poproduktívnom veku (muži nad 60 rokov veku a ženy nad 55 rokov veku). Z hľadiska posúdenia vekovej štruktúry je pre rozvoj obce nutné poznať podiel zastúpenia jednotlivých vekových kategórií na celkovej populácii v obci, nakoľko každá skupina obyvateľov má svoje špecifické potreby a nároky. Na základe výsledkov Sčítania obyvateľov, domov a bytov z roku 2011 je vo vekovej štruktúre obce Slovenský Grob 14,94 % podiel obyvateľov v predproduktívnom veku (abs. 318 obyvateľov), 71,30 % podiel v produktívnom veku (abs. 1518 obyvateľov) a 13,76 % v poproduktívnom veku (abs. 293 obyvateľov).

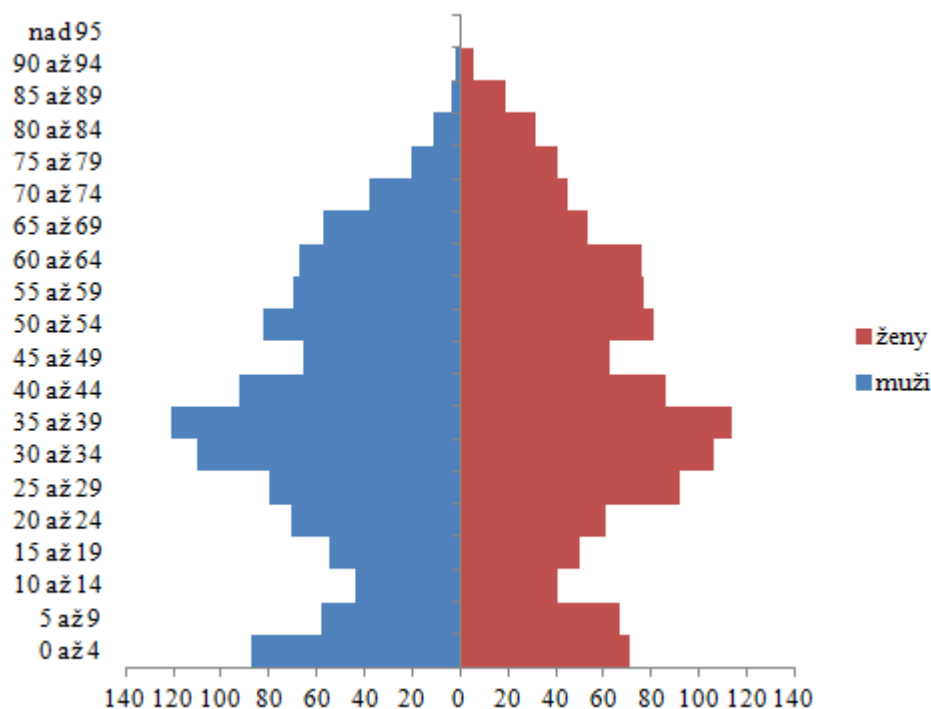


**Obrázok 9 Podiel základných vekových skupín v obci Slovenský Grob v roku 2011**

*Prameň: vlastné spracovanie na základe podkladov z SOBD 2011*

Matematicky je možné vekovú štruktúru obyvateľstva vyjadriť cez index starnutia, ktorý predstavuje pomer poproduktívnej a predproduktívnej zložky obyvateľov. Index starnutia dosiahol hodnotu 92, čo znamená, že na 100 obyvateľov v predproduktívnom veku pripadá 92 obyvateľov poproduktívneho veku. Na základe hodnoty indexu sa veková štruktúra obce charakterizuje ako progresívna. Priemerný vek obyvateľov v obci je 40,13.

Vekovú štruktúru je možno graficky zaznamenať do vekovej pyramídy, v rámci ktorej je možné predpokladať zmeny vo vekovej štruktúre v ďalších rokoch.



**Obrázok 10 Veková pyramída obyvateľstva v obci Slovenský Grob v roku 2012**

*Prameň: vlastné spracovanie na základe ŠÚ SR*

### 3.2.2 Vzdelanostná štruktúra obyvateľstva

Vzdelanostná štruktúra obyvateľstva delí populáciu podľa výšky dosiahnutého vzdelania. Na základe výšky dosiahnutého vzdelania obyvateľa ovplyvňujú štruktúru výroby, ale aj dynamiku počtosti firiem. Vzdelané obyvateľstvo (na každom stupni) je viac informované, rýchlejšie sa zapája do výrobného procesu, skôr nachádza riešenia aj z krízových situácií, je ochotné meniť zamestnania. Je rozhodne aktivizujúcim prvkom ekonomického rozvoja nielen obce, ale aj celého regiónu. Na základe výsledkov SODB 2011 prezentovaných v tabuľke 4 vidieť, že v obci Slovenský Grob dominovali obyvatelia s úplným stredným odborným vzdelaním s maturitou s 20,1 % podielom a obyvatelia s učňovským vzdelaním s podielom 16,7 %. Obyvatelia s vysokoškolským vzdelaním tvorili podiel 10,9 %, Bez vzdelania bolo 15,36 % obyvateľov a svoje vzdelanie neudalo 0,85 % obyvateľov obce.

**Tabuľka 4 Štruktúra obyvateľov obce podľa stupňa ukončeného vzdelania v roku 2011**

Najvyšší skončený stupeň školského vzdelania	abs.	%
Základné	331	15,55

PROGRAM HOSPODÁRSKEHO A SOCIÁLNEHO ROZVOJA OBCE SLOVENSKÝ GROB  
NA OBDOBIE ROKOV 2014-2020

Učňovské (bez maturity)	356	16,72
Stredné odborné (bez maturity)	231	10,85
Úplné stredné učňovské (s maturitou)	114	5,35
Úplné stredné odborné (s maturitou)	428	20,10
Úplné stredné všeobecné	63	2,96
Vyššie odborné vzdelanie	29	1,36
Vysokoškolské bakalárske	35	1,64
Vysokoškolské magisterské, inžinierske, doktorské	180	8,45
Vysokoškolské doktorandské	17	0,80
Bez školského vzdelania	327	15,36
Nezistené	18	0,85
<b>Spolu</b>	<b>2 129</b>	<b>100,00</b>

*Prameň: vlastné spracovanie na základe podkladov zo SODB 2011*

### 3.2.3 Národnostná a konfesijná štruktúra obyvateľstva

Z hľadiska národnostnej štruktúry v obci dlhodobo výrazne dominujú obyvatelia slovenskej národnosti, pričom v období rokov 1991 – 2011 sa ich podiel obyvateľov pohyboval v rozpätí od 97,56 % (rok 2013) po 98,75 % (rok 2001). Zastúpenie ostatných národnostných menšín bolo výrazne nižšie (pozri tabuľka 5).

**Tabuľka 5 Štruktúra obyvateľov obce podľa národnosti v rokoch 1991-2011 (v %)**

Národnostná štruktúra	1991	2001	2011
Slovenská	98,66	98,75	97,56
Maďarská	0,22	0,16	0,33
Ukrajinská	-	0,05	0,05
Česká	1,06	0,71	0,28
Nemecká	-	-	0,05
Poľská	0,06	0,05	0,05
Chorvátska	-	-	0,05
Moravská	-	-	0,05
Iná	-	-	0,28
Nezistená	-	0,28	1,60
<b>Spolu</b>	<b>100</b>	<b>100,00</b>	<b>100,00</b>

*Prameň: vlastné spracovanie na základe podkladov zo SODB 1991, 2001, 2011*

Náboženská štruktúra vyjadruje rozdelenie obyvateľstva obce podľa vierovyznania. V období rokov 1991 – 2011 v obci mali najväčšie zastúpenie obyvatelia s rímskokatolíckym

PROGRAM HOSPODÁRSKEHO A SOCIÁLNEHO ROZVOJA OBCE SLOVENSKÝ GROB  
NA OBDOBIE ROKOV 2014-2020

---

vierovyznaním, pričom ich podiel zaznamenal v rokoch 1991 až 2011 kolísavé tendencie. V roku 2001 bol zaznamenaný nárast z 89,24 % (v roku 1991) na 91,32 %. V roku 2011 ich podiel poklesol na 80,88 %. V sledovanom období mali výraznejšie zastúpenie obyvatelia hlásiaci sa k evanjelickej cirkvi augsburského vyznania, pričom ich podiel od roku 1991 do roku 2011 vzrástol o 33,3 %, ale v roku 2013 ich podiel poklesol takmer o polovicu. V roku 2011 pozorujeme aj nárast podielu obyvateľov bez vyznania (9,58 %) a s nezisteným vierovyznaním (4,23 %).

**Tabuľka 6 Štruktúra obyvateľov obce podľa náboženského vierovyznania v rokoch 1991-2011 (v %)**

Náboženské vyznanie / cirkev	1991	2001	2011
Rímskokatolícka cirkev	89,24	91,32	80,88
Gréckokatolícka cirkev	-	0,16	0,23
Pravoslávna cirkev	-	0,5	0,05
Evanjelická cirkev augsburského vyznania	1,23	1,25	1,64
Reformovaná kresťanská cirkev	-	-	0,05
Starokatolícka cirkev	-	-	0,05
Evanjelická cirkev metodistická	-	-	0,05
Kresťanské zbory	-	-	0,28
Židovské náboženské obce	-	-	0,05
Bahajské spoločenstvo	-	-	0,047
Bez vyznania	1,40	5,32	9,58
Iné	0	0,11	0,09
Nezistené	8,12	1,63	4,23
Spolu	100	100	100,00

*Prameň: vlastné spracovanie na základe podkladov zo SODB 1991, 2001, 2011*

### 3.2.4 Kultúrno-spoločenská a športová aktivita obyvateľov obce

V obci funguje miestny odbor Matice Slovenskej, Jednota spotrebné družstvo, Klub dôchodcov, Poľovnícke združenie REMÍZKA, ktoré hospodári na výmere 925 ha. MO Slovenského zväzu záhradkárov bola v obci založená v šesťdesiatych rokoch 20. storočia.

Ďalej v obci pôsobí spevácky zbor Liturgia, ktorý sa orientuje na chorálne piesne, ktorý je vedený pánom profesorom Dr. Jozef Gašparovičom, členom Slovenskej filharmónie. V obci funguje aj dychová hudba Grobanka. Cieľom týchto inštitúcií je pozdvihnúť záujem o kultúru a ľudové umenie.

Obec poskytuje svojim obyvateľom aj priestor pre športové aktivity. V obci sa nachádza futbalové ihrisko. V oblasti športu obec reprezentuje Obecný športový klub, v ktorom okrem mužstiev žiackej prípravky, žiakov a A mužstva pôsobí Stolnotenísový oddiel OŠK Slovenský Grob a tiež aj Futbalové družstvo Internacionálov. Futbalisti z obce sa zúčastňujú futbalových súťaží III. Ligy.

### ***Kultúrno – spoločenské podujatia***

Obec Slovenský Grob počas roka organizuje viaceré už pravidelné podujatia, ktoré sú v obci veľmi obľúbené:

- Reprezentačný grobský ples – február
- Babská zábava – koniec fašiangov
- Hodová zábava – jún
- Hodová zábava – august
- Výstava vína spojená s degustáciou – marec, apríl
- Veľkonočné zdobenie kraslíc spojené s nosením nového leta- marec - apríl
- Uvítanie detí do života – november, december,
- Stavanie mája - apríl,
- Deň matiek – máj
- Deň detí - jún,
- Výstava výšiviek a paličkovanej čipky – jún
- Deň otvorených dverí v husacinových prevádzkach – posledný prázdninový víkend
- Výstava obrazov - august,
- Malokarpatská vína cesta (prehliadka a degustácia vín) – október - január
- Katarínsky bál – november – organizuje rada školy
- Mikuláš - december,
- Vianočný koncert spojený s posedením pre dôchodcov – december
- Vianočná burza - december,
- Vianočný koncert – december.

Na uvedených podujatiach spravidla vystupujú so svojim programom deti MŠ a ZŠ a DH Grobanka, ale aj umelci z okolia, či pozvaní umelci zo Slovenska. Niektoré kultúrno – spoločenské podujatia sa odohrávajú v intraviláne obce, ale obyvatelia majú k dispozícii aj kultúrny dom, ktorý v obci funguje od roku 1993.

### ***Kultúrne pamiatky***

Podľa odborného vyjadrenia Pamiatkového ústavu Bratislava, oddelenia Ústredného zoznamu kultúrnych pamiatok (ÚZKP), sa v súčasnosti v obci Slovenský Grob nenachádzajú nehnuteľné alebo hnutel'né kultúrne pamiatky, ktoré by boli na základe vyhlásenia MK SR zapísané do ÚZKP. V tomto zmysle všetky nehnuteľné a hnutel'né veci, ktoré vonkajšími znakmi síce sú súčasťou hmotného kultúrneho dedičstva a často sú verejnosťou pokladané za kultúrne pamiatky, nie sú v zmysle platnej legislatívy chránené.

V katastri obce Slovenský Grob sa nachádza viacero nehnuteľných a hnutel'ných vecí, ktoré sú svojou umelecko-historickou hodnotou významným dokladom o dejinách obce a vývoji jej kultúry a umenia:

- typické hromadné domy s priechodnými dvormi na Hlavnej ulici
- Rímskokatolícky kostol sv. Jána Krstiteľa s interiérovými prvkami
- pútnické miesto kaplnka Sedembolestnej Panny Márie s interiérovými prvkami, spolu s menšou kaplnkou a okolitou zeleňou
- kaplnka sv. Anny
- drobné sakrálne objekty :
  - socha sv. Jána Krstiteľa pri kaplnke sv. Anny,
  - kríž pri ceste do Bratislavy,
  - misijný kríž pri kostole,
  - kríž na cintoríne,
  - Pomník padlých z roku 1932,
  - tri božie muky v chotári.



**Obrázok 11 Kostol Sv. Jána Krstiteľa**



**Obrázok 12 Kaplnka Sedembolestnej Panny Márie**

*Prameň: <http://cestovnyinformator.sk/show/gallery/objectId/39/lang/sk>*

Všetky spomenuté sakrálné stavby a drobné sakrálné objekty (okrem božích múk) sa vďaka dôslednej starostlivosti zachovali dodnes v dobrom stavebno-technickom stave bez väčšej straty ich autenticity. Stavebno-technický stav typických murovaných domov na Hlavnej ulici je rozdielny, a vplyvom adaptácie na zvyšujúce sa nároky na obytné prostredie postupne prichádzajú o hodnotné autentické architektonicko-umelecké prvky.

### **3.3 Ekonomická štruktúra a ekonomický rozvoj**

Ekonomické, t.j. výrobné činnosti patria medzi základné faktory ovplyvňujúce socioekonomickú úroveň obce. Ich význam spočíva v tom, že ovplyvňujú nielen ekonomickú, ale i sociálnu úroveň v obci. Sú zdrojom pracovných príležitostí, dávajú zamestnancom mzdu, tvoria verejné príjmy, zhodnocujú podmienky územia, v ktorom sú alokované a iné. Ekonomické činnosti v obci môžeme hodnotiť cez sektorovú štruktúru (zastúpenie činností primárneho, sekundárneho či terciárneho sektora) alebo cez štruktúru podnikov.

#### **3.3.1 Ekonomická základňa obce**

Ekonomickú základňu obce reprezentujú najmä súkromné podniky. Podnik predstavuje právnickú osobu, ktorá vykonáva sústavnú činnosť s cieľom dosahovať zisk. Patria sem korporácie (podniky vo vlastníctve skupiny subjektov, ako napr. akciové spoločnosti, družstvá, spoločnosti s ručením obmedzeným a pod.) a kvázikorporácie (podniky vo vlastníctve jedného subjektu). Podniky môžu mať podobu právnických osôb (ďalej PO) alebo fyzických osôb – podnikateľov (ďalej FO).

Právnické osoby sú právne jednotky, existenciu ktorých upravuje zákon nezávisle od jednotlivcov alebo inštitúcií, ktoré ich vlastnia alebo sú jej členmi. Neziskové inštitúcie tvoria právnické osoby slúžiace finančným a nefinančným korporáciám, štátnej správe a domácnostiam, ako napr. rozpočtové organizácie, príspevkové organizácie, ktorých tržby z činnosti nepresahujú 50 % vykazovaných nákladov, ďalej občianske združenia, spolky a kluby, politické strany, cirkvi a iné.<sup>5</sup>

---

<sup>5</sup> [http://px-web.statistics.sk/PXWebSlovak/index\\_txt.htm](http://px-web.statistics.sk/PXWebSlovak/index_txt.htm)

PROGRAM HOSPODÁRSKEHO A SOCIÁLNEHO ROZVOJA OBCE SLOVENSKÝ GROB  
NA OBDOBIE ROKOV 2014-2020

---

Výsledky prezentované v tabuľke 7 poukazujú, že v období rokov 2009 -2013 v obci Slovenský Grob došlo 78 % nárastu ziskových právnických osôb. Počet neziskových právnických osôb vzrástol o 22 %. Celkový počet právnických osôb narástol o 68 %.

**Tabuľka 7 Vývoj počtu právnických osôb podľa ziskovosti v rokoch 2009-2013**

Ukazovateľ	Rok			Index 2013/2009
	2009	2011	2013	
Právnické osoby ziskové	41	59	73	1,78
Právnické osoby neziskové	9	10	11	1,22
Spolu	50	69	84	1,68

*Prameň: vlastné spracovanie na základe podkladov z [www.statistics.sk](http://www.statistics.sk)*

Obchodný register SR uvádza 113 podnikateľských subjektov, ktorí majú svoju prevádzku v obci. Ich činnosť sa orientuje na poľnohospodársku prvovýrobu, vinohradníctvo a vinárstvo, gastronómiu, obchod, autodopravu, zámočníctvo, klampiarstvo, stolárstvo a najmä komerčné služby, ale aj nekomerčné služby. 99 subjektov má formu spoločnosti s ručením obmedzeným, 12 sú samostatne podnikajúce fyzické osoby a 1 spoločnosť je v likvidácii. Jednou spoločnosťou je Miestny národný výbor v Slovenskom Grobe.

Fyzické osoby - podnikatelia nezapísaní v obchodnom registri sú osoby podnikajúce na vlastnú zodpovednosť podľa osobitných predpisov. Sú to živnostníci (podnikajúci na základe živnostenského zákona), osoby so slobodným povoláním (osoby podnikajúce na základe iného ako živnostenského zákona, napr. advokáti, lekári, audítori a iní) a samostatne hospodáriaci roľníci. Počet fyzických osôb (tabuľka 8) mal v sledovanom období rokov 2009 – 2013 v obci Slovenský Grob relatívne stabilizovaný vývoj. Najvýraznejšie boli v štruktúre FO zastúpení živnostníci, a to 97 % podielom. Slobodné povolanie mali v roku 2013 ohlásené 4 subjekty. Súkromne hospodáriaci roľníci boli v sledovaných rokoch 2009 -2013 zastúpení dvomi subjektmi. V živnostenskom registri SR je evidovaných 65 aktívnych fyzických osôb - podnikateľov; 47 FO – podnikateľov malo živnosť ukončenú a 2 pozastavenú.

**Tabuľka 8 Vývoj počtu fyzických osôb - podnikateľov v rokoch 2009-2013**

Ukazovateľ	Rok			Index 2013/2009
	2009	2011	2013	
Živnostníci	203	195	199	0,98



PROGRAM HOSPODÁRSKEHO A SOCIÁLNEHO ROZVOJA OBCE SLOVENSKÝ GROB  
NA OBDOBIE ROKOV 2014-2020

Slobodné povolania	3	3	4	1,33
Samostatne hospodáriaci roľníci	1	1	2	2,00
Spolu	207	199	205	0,99

*Prameň: vlastné spracovanie na základe podkladov z www.statistics.sk*

Z hľadiska sektorovej štruktúry je primárny sektor v obci (poľnohospodárstvo, lesníctvo, rybné hospodárstvo a ťažba) zastúpený PD Viničné - Slovenský Grob. V sekundárnom sektore pôsobia podnikateľské subjekty zamerané na stavebníctvo, elektrotechnický priemysel, stolárstvo, nábytkárstvo, potravinárstvo a ďalšie.

V terciárnom sektore (sektor služieb) prevádzkuje svoju činnosť prevažná časť podnikateľských subjektov.

Dôležitou ekonomickou aktivitou v obci, ktorá ju preslávila po celom Slovensku, sú husacie hody. Veľká časť podnikateľských subjektov v obci sa venuje pohostinskej činnosti, pričom ponúkajú tradičnú pečenú husacinu.

Aj napriek tomu, že v obci sa nachádza viacero významných podnikov, veľká časť podnikateľských subjektov, ktoré v obci podnikajú, predstavujú skupinu tzv. samozamestnávateľov, resp. zamestnávajú obyvateľov z okolitých obcí a nie obyvateľov. Ekonomicky aktívne obyvateľstvo (EAO) nachádza pracovné príležitosti v okolitých obciach, resp. v širšom okolí obce (Bratislava, Pezinok, Modra). Potvrďuje to aj vysoká hodnota ukazovateľa dochádzka do zamestnania získaná v rámci SODB 2011 (83,32 %).

### 3.3.2 Ekonomická aktivita obyvateľstva a miera nezamestnanosti

Počet ekonomicky aktívneho obyvateľstva v obci Slovenský Grob v rokoch 2001 až 2011 vzrástol o 11,4 %, pričom celkový počet pracujúcich vzrástol až o 14 %. To sa prejavilo nárastom podielu pracujúcich na celkovom počte ekonomicky aktívneho obyvateľstva o 2,3 %. Počet nezamestnaných v tomto období poklesol o 2,4 %.

**Tabuľka 9 Ekonomická aktivita obyvateľov v obci v rokoch 2001-2011**

Ukazovateľ	Rok	jednotky	2001	2011	index 2011/2001
Ekonomicky aktívne obyvateľstvo		abs.	963	1073	111,4
Počet pracujúcich		abs.	784	894	114,0
Podiel pracujúcich na EAO		%	81,41	83,32	102,3
Počet nezamestnaných		abs.	124	121	97,6

*Prameň: vlastné spracovanie na základe SODB 2001 a 2011*

PROGRAM HOSPODÁRSKEHO A SOCIÁLNEHO ROZVOJA OBCE SLOVENSKÝ GROB  
NA OBDOBIE ROKOV 2014-2020

Na základe údajov o ekonomickej aktivite obyvateľstva získaných prostredníctvom SODB 2011 (tabuľka 10) môžeme konštatovať, že obyvatelia obce sú najväčším podielom zamestnaní vo verejnej správe, veľkoobchode a maloobchode. Obyvatelia obce bez ohľadu na odvetvie, v ktorom sú aktívni, výraznou mierou dochádzajú do zamestnania mimo obec. 100 % dochádzku do zamestnania sme zaznamenali vo viacerých skúmaných odvetviach.

**Tabuľka 10 Ekonomicky aktívne osoby podľa odvetvia ekon. činností v roku 2011**

Ukazovateľ	spolu	Podiel na EAO (v)%	z toho dochádza do zamestnania	Podiel dochádzky na odvetví (v %)
<b>Odvetvie ekonomickej činnosti</b>				
Pestovanie plodín a chov zvierat, poľovníctvo a služby s tým súvisiace	17	1,58	9	52,94
Lesníctvo a ťažba dreva	3	0,28	2	66,67
Iná ťažba a dobývanie	2	0,19	2	100,00
Výroba potravín	17	1,58	16	94,12
Výroba nápojov	5	0,47	4	80,00
Výroba textilu	1	0,09	0	0,00
Výroba odevov	7	0,65	3	42,86
Výroba kože a kožených výrobkov	1	0,09	0	0,00
Spracovanie dreva a výroba výrobkov z dreva a korku okrem nábytku; výroba predmetov zo slamy a prúteného materiálu	7	0,65	6	85,71
Výroba papiera a papierových výrobkov	1	0,09	1	100,00
Tlač a reprodukcia záznamových médií	9	0,84	9	100,00
Výroba koksu a rafinovaných ropných produktov	8	0,75	8	100,00
Výroba chemikálií a chemických produktov	4	0,37	3	75,00
Výroba výrobkov z gumy a plasty	7	0,65	3	42,86
Výroba ostatných nekovových minerálnych výrobkov	7	0,65	4	57,14
Výroba kovových konštrukcií okrem strojov a zariadení	17	1,58	13	76,47
Výroba počítačových, elektronických a optických výrobkov	1	0,09	1	100,00
Výroba elektrických zariadení	6	0,56	5	83,33
Výroba strojov a zariadení i. n.	14	1,30	8	57,14
Výroba motorových vozidiel, návesov a prívosov	11	1,03	9	81,82
Výroba nábytku	5	0,47	4	80,00
Iná výroba	2	0,19	2	100,00
Oprava a inštalácia strojov a prístrojov	8	0,75	8	100,00
Dodávka elektriny, plynu, pary a studeného vzduchu	4	0,37	4	100,00
Zber, úprava a dodávka vody	7	0,65	7	100,00
Zber, spracúvanie a likvidácia odpadov; recyklácia materiálov	2	0,19	2	100,00
Výstavba budov	23	2,14	20	86,96
Inžinierske stavby	3	0,28	2	66,67
Špecializované stavebné práce	47	4,38	43	91,49
Veľkoobchod a maloobchod a oprava motorových vozidiel a motocyklov	31	2,89	28	90,32
Veľkoobchod, okrem motorových vozidiel a motocyklov	86	8,01	67	77,91
Maloobchod okrem motorových vozidiel a motocyklov	92	8,57	77	83,70

**PROGRAM HOSPODÁRSKEHO A SOCIÁLNEHO ROZVOJA OBCE SLOVENSKÝ GROB  
NA OBDOBIE ROKOV 2014-2020**

Pozemná doprava a doprava potrubím	43	4,01	39	90,70
Skladové a pomocné činnosti v doprave	23	2,14	20	86,96
Poštové služby a služby kuriérov	20	1,86	19	95,00
Ubytovanie	7	0,65	5	71,43
Činnosti reštaurácií a pohostinstiev	54	5,03	42	77,78
Nakladateľské činnosti	5	0,47	3	60,00
Výroba filmov, videozáznamov a televíznych programov, príprava a zverejňovanie zvukových nahrávok	1	0,09	1	100,00
Činnosti pre rozhlasové a televízne vysielanie	2	0,19	2	100,00
Telekomunikácie	8	0,75	7	87,50
Počítačové programovanie, poradenstvo a súvisiace služby	7	0,65	7	100,00
Informačné služby	1	0,09	1	100,00
Finančné služby, okrem poistenia a dôchodkového zabezpečenia	24	2,24	23	95,83
Poistenie, zaistenie a dôchodkové zabezpečenie okrem povinného sociálneho poistenia	8	0,75	8	100,00
Pomocné činnosti finančných služieb a poistenia	3	0,28	3	100,00
Činnosti v oblasti nehnuteľností	6	0,56	6	100,00
Právne a účtovnícke činnosti	17	1,58	16	94,12
Vedenie firiem; poradenstvo v oblasti riadenia	8	0,75	8	100,00
Architektonické a inžinierske činnosti; technické testovanie a analýzy	17	1,58	15	88,24
Vedecký výskum a vývoj	3	0,28	3	100,00
Reklama a prieskum trhu	6	0,56	5	83,33
Ostatné odborné, vedecké a technické činnosti	5	0,47	5	100,00
Prenájom a lízing	7	0,65	7	100,00
Sprostredkovanie práce	4	0,37	4	100,00
Činnosti cestovných agentúr, rezervačné služby cestovných kancelárií a súvisiace činnosti	2	0,19	2	100,00
Bezpečnostné a pátracie služby	6	0,56	6	100,00
Činnosti súvisiace s údržbou zariadení a krajinou úpravou	6	0,56	5	83,33
Administratívne, pomocné kancelárske a iné obchodné pomocné činnosti	9	0,84	9	100,00
Verejná správa a obrana; povinné sociálne zabezpečenie	122	11,37	109	89,34
Vzdelávanie	59	5,50	49	83,05
Zdravotníctvo	32	2,98	28	87,50
Starostlivosť v pobytových zariadeniach (rezidenčná starostlivosť)	7	0,65	7	100,00
Sociálna práca bez ubytovania	1	0,09	1	100,00
Tvorivé, umelecké a zábavné činnosti	3	0,28	1	33,33
Činnosti knižníc, archívov, múzeí a ostatných kultúrnych zariadení	1	0,09	1	100,00
Činnosti herní a stávkových kancelárií	4	0,37	4	100,00
Športové, zábavné a rekreačné činnosti	6	0,56	5	83,33
Činnosti členských organizácií	9	0,84	9	100,00
Oprava počítačov, osobných potrieb a potrieb pre domácnosti	4	0,37	3	75,00
Ostatné osobné služby	15	1,40	14	93,33
Zamestnávateľ v zahraničí	1	0,09	1	100,00
Nezistené	52	4,85	21	40,38
<b>Spolu</b>	<b>1 073</b>	<b>100,00</b>	<b>894</b>	<b>83,32</b>

*Prameň: SODB 2011*

### 3.3.3 Ekonomika miestnej samosprávy

Podmienky pre vplyv miestnej samosprávy na rozvoj obce určujú tri zásadné faktory:

1. disponibilné finančné prostriedky, ktoré má v príjmovej časti rozpočtu,
2. majetok obce, ktorý má vo vlastníctve,
3. kvalita samosprávneho manažmentu, ktorý rozhoduje o využití majetku a o finančných prostriedkoch.

Zo zákona o obecnom zriadení a z kompetenčného zákona vyplývajú obciam mnohé kompetencie, na realizáciu ktorých je potrebný rovnako majetok ako aj finančné prostriedky. Problémom je, že rozhodujúca časť činností, ktoré zabezpečuje obec pre obyvateľov či podnikateľov, má charakter verejných úžitkov (miestne komunikácie, osvetlenie, kultúrne a športové aktivity, sociálna starostlivosť a i.), ktoré nie sú oceňované.

Obec teda nezískava späť do rozpočtu financie za náklady, ktoré sú spojené s výkonom jej kompetencií v plnom rozsahu, ale len z malej časti.

### ***3.3.3.1 Finančné hospodárenie miestnej samosprávy***

Finančné hospodárenie samosprávy charakterizuje rozpočet obce, konkrétne jeho príjmová a výdavková časť a narábanie s disponibilnými finančnými prostriedkami. Okrem stálych príjmov, ktoré zabezpečujú obci dane a to tak miestne ako i podielové, sa na vlastných príjmoch podieľajú aj príjmy nedaňové – predovšetkým príjmy z využívania majetku.

Fiškálna decentralizácia uplatňovaná od 1.1.2005 priniesla obciam zásadné zmeny týkajúce sa ich financovania. Ďalšou výraznou zmenou je aj zásada tvorby viacročných rozpočtov (3 roky), a s tým súvisiaca aj povinná štruktúra rozpočtu vo forme jednotlivých programov, ktoré by mali byť úzko previazané práve s PHSR obce.

#### ***3.3.3.1.1 Bežný rozpočet***

Bežný rozpočet sa zostavuje ako bilancia bežných príjmov a bežných výdavkov vzťahujúcich sa k rozpočtovému roku. Bežný rozpočet slúži obci na zabezpečovanie bežného (každodenného) chodu obce. Ide o príjmy a výdavky, ktoré sa pravidelne opakujú (napr. príjmy z podielových a miestnych daní, mzdy a odvody zamestnancov, nákup krátkodobého vybavenia, náklady spojené s bežnou údržbou a pod.). Bežný rozpočet má obec povinnosť plánovať ako vyrovnaný (príjmy = výdavky). alebo ako prebytkový (príjmy preyšujú výdavky).

### **Príjmy bežného rozpočtu**

Z tabuľky 11 vyplýva, že počas obdobia rokov 2009 až 2013 s výnimkou roku 2011 dochádza každoročne k zvyšovaniu príjmov bežného rozpočtu obce. Najväčší objem finančných prostriedkov získava obec vo forme daňových príjmov. Okrem príjmov vo forme podielovej dane, obec vyrubuje na svojom území miestne dane – daň z nehnuteľnosti, daň za psa, daň za užívanie verejného priestranstva, daň za ubytovanie, daň za nevýherné hracie automaty. Okrem toho obec vyrubuje aj poplatok za komunálny odpad a drobné stavebné odpady. Napriek tomu, že príjmy z dane z nehnuteľnosti od roku 2011 každoročne stúpajú, obec každoročne vykazuje aj pohľadávky na tejto dani, ktoré sa v priemere pohybujú na úrovni cca 20 tis. €. Výrazný pokles príjmov v rámci miestnych daní v roku 2012 v porovnaní s predchádzajúcimi rokmi bol spôsobený tým, že od roku 2012 obec neeviduje žiadne príjmy z dane za nevýherné hracie automaty. Príjmy za TKO a DSO počas analyzovaného obdobia majú pomerne vyrovnaný trend.

V rámci nedaňových príjmov skoro rovnaký podiel tvoria príjmy z využívania majetku ako aj príjmy z administratívnych poplatkov. Počas obdobia rokov 2009 - 2013 príjmy z vlastníctva majetku, ktoré sú tvorené predovšetkým príjmami z prenajatých pozemkov, príjmami z prenájmu domu kultúry, príjmy z prenajatých budov, priestorov a objektov ako aj príjmami z dividend za akcie BVS, vykazujú pomerne vyrovnaný trend. V rámci administratívnych poplatkov obec eviduje príjmy za správne poplatky, príjmy za pokuty a penále, príjmy z cintorínskych poplatkov, ako aj príjmy za poskytovanie opatrovateľskej služby. Okrem toho v rámci týchto príjmov obec eviduje aj príjmy za miestny rozhlas, príjem z kultúrnej činnosti a reklamy ako aj poplatky za výherné prístroje. Iné nedaňové príjmy sú tvorené predovšetkým príjmami z úrokov z účtov ako aj príjmami z výťažkov z lotérií. Výrazné navýšenie príjmov v tejto kategórii príjmov v roku 2011 bolo spôsobené tým, že obec získala finančné prostriedky zo súdu, ktoré boli v súdnej úschove od roku 2008 a v roku 2011 boli vrátené obci.

V rámci skupiny príjmov granty a transfery obec eviduje príjmy predovšetkým určenými na prenesený výkon. Výrazné zvýšenie príjmov v rámci ostatných transferov v roku 2011 v porovnaní s rokom 2010 bolo spôsobené tým, že obec získala dotáciu z Krajského školského úradu na výmenu okien na ZŠ, ktoré boli v havarijnom stave, ale aj tým, že obec získala finančné prostriedky od súkromných darcov na organizovanie MDD v obci, resp. na oslavy dychovej hudby Grobanka. Poklesy týchto príjmov v ďalších rokoch boli dôsledkom toho, že obec nezískala ďalšie dodatočné finančné prostriedky resp. podarilo sa jej ich získať iba v minimálnej možnej miere.

PROGRAM HOSPODÁRSKEHO A SOCIÁLNEHO ROZVOJA OBCE SLOVENSKÝ GROB  
NA OBDOBIE ROKOV 2014-2020

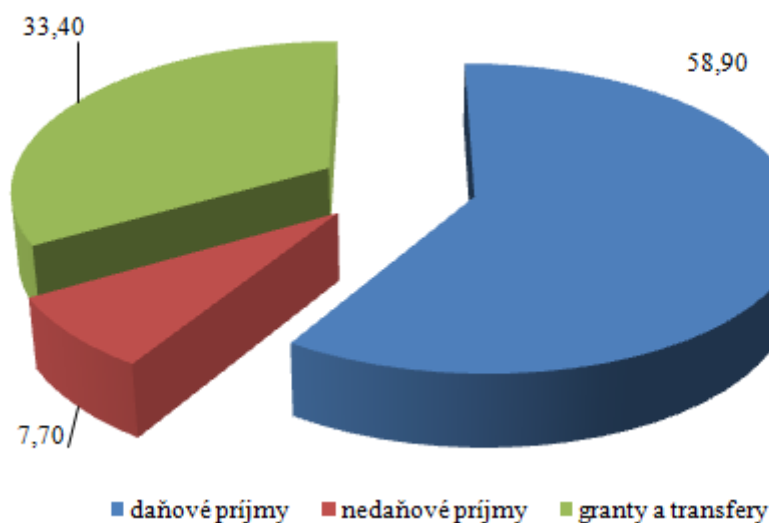
V rámci bežných príjmov nie sú zahrnuté príjmy ZŠ s MŠ, keďže škola má právnu subjektivitu a hospodári s vlastným rozpočtom. Vlastné príjmy sa pohybujú každoročne zhruba na úrovni 22 tis. €. Keďže ZŠ s MŠ predstavujú rozpočtovú organizáciu obce, získava aj transfer, ktorý je poskytovaný na prevádzku z rozpočtu obce (originálna kompetencia) ako aj zo štátneho rozpočtu (normatívne aj nenormatívne finančné prostriedky).

**Tabuľka 11 Príjmy bežného rozpočtu obce Slovenský Grob za obdobie rokov**

**2009 – 2013 (v tis. €)**

Klasifikácia príjmov	2009	2010	2011	2012	2013	Index 2013/2009
<b>100 Daňové príjmy spolu</b>	<b>525</b>	<b>454</b>	<b>529</b>	<b>559</b>	<b>612</b>	<b>1,16</b>
z toho výnos dane z príjmov poukázaný územnej samospráve	405	333	396	430	468	1,15
dane z nehnuteľností	55	55	64	68	75	1,36
špecifické dane	15	16	12	4	4	0,26
odvoz TKO	50	50	57	57	65	1,3
<b>200 Nedaňové príjmy spolu</b>	<b>67</b>	<b>88</b>	<b>116</b>	<b>72</b>	<b>80</b>	<b>1,19</b>
z toho z využívania majetku	36	37	40	45	38	1,05
administratívne poplatky	30	49	38	26,5	27	0,9
iné nedaňové príjmy	1	2	38	0,5	15	15
<b>300 Granty a transfery</b>	<b>289</b>	<b>372</b>	<b>287</b>	<b>281</b>	<b>347</b>	<b>1,2</b>
Z toho dotácie na prenesený výkon	245	258	265	280,5	344	1,4
ostatné transfery	44	114	22	0,5	3	0,07
<b>Bežné príjmy spolu</b>	<b>881</b>	<b>914</b>	<b>916</b>	<b>912</b>	<b>1 039</b>	<b>1,17</b>
Daňová sila obce (v €)	254,9	214,6	237,2	241,4	240,1	0,9
Ekonomická sila obce (v €)	740,8	597,4	508,1	421,7	579,9	0,78

Zdroj: Obecný úrad Slovenský Grob, vlastné spracovanie



### Obrázok 13 Štruktúra bežných príjmov obce v roku 2013 (v %)

*Prameň: záverečné účty, vlastné spracovanie*

Z obrázku 13 vyplýva, že najväčší podiel na celkových bežných príjmoch obce predstavujú príjmy vo forme daňových príjmov (58,90 %). Nedaňové príjmy, ktoré predstavujú predovšetkým príjmy z využívania majetku predstavujú 7,70 % a granty a transfery podiel 33,40 %.

#### Výdavky bežného rozpočtu

Počas obdobia rokov 2009 - 2013 bežné výdavky obce majú kolísavý charakter. Cieľom programu *Plánovanie, manažment a kontrola* je zabezpečiť efektívne fungovanie samosprávnych orgánov obce (starosta, poslanci) ako aj výkonných zamestnancov obecného úradu. Okrem toho v rámci tejto skupiny výdavkov sú zahrnuté aj výdavky spojené so správou a údržbou majetku obce a výdavky spojené s propagáciou a prezentáciou obce. V rámci programu *Služby obyvateľom* obec vynakladá finančné prostriedky na činnosť matriky, evidenciu obyvateľstva, stavebný úrad, ale aj na cintorínske a pohrebné služby a výdavky spojené s prevádzkou obecného rozhlasu. Mierne navýšenie výdavkov v roku 2013 v tomto programe bolo spôsobené zabezpečením organizácie volieb do VÚC. Výdavky spojené s likvidáciou komunálneho odpadu ako aj s likvidáciou odpadových vôd sú súčasťou výdavkov programu *Odpadové hospodárstvo*. V rámci programu *Komunikácie* sú evidované výdavky spojené s údržbou a správou miestnych komunikácií a chodníkov v obci, ako aj výdavky spojené s prevádzkou autobusu, ktorý má obec v majetku. Zníženie výdavkov v tejto skupine od roku 2010 bolo spôsobené znížením výdavkov na prevádzku autobusu. V rámci programu *Vzdelávanie* sú zahrnuté iba výdavky, ktoré obec vynakladá zo svojho rozpočtu, pretože ZŠ s MŠ sú organizáciou s právnou subjektivitou majú vlastný rozpočet. Bežné výdavky ZŠ s MŠ sa každoročne pohybujú na úrovni cca 440 tis. €. Výdavky uvádzané v tejto skupine výdavkov súvisia so zabezpečením stravovania žiakov ZŠ, ktorí sú v hmotnej núdzi, a tiež finančné prostriedky na školské pomôcky pre týchto žiakov. Tieto finančné prostriedky sú poskytované prostredníctvom transferov z ÚPSVaR SR. V rámci programu *Šport* obec vynakladá finančné prostriedky na prevádzku futbalového štadiónu, multifunkčného ihriska, a okrem toho aj dotuje obecný športový klub. Výdavky určené na prevádzku kultúrneho domu v obci a podpora kultúrno – spoločenských organizácií v obci sú súčasťou programu *Kultúra*. Výdavky spojené s údržbou verejnej zelene v obci a výdavky spojené s údržbou verejného osvetlenia sú súčasťou programu *Prostredie pre život*. Obec poskytuje pre svojich obyvateľov

PROGRAM HOSPODÁRSKEHO A SOCIÁLNEHO ROZVOJA OBCE SLOVENSKÝ GROB  
NA OBDOBIE ROKOV 2014-2020

opatrovateľskú službu a donášku obedov pre dôchodcov zo školskej jedálne obecným autom. Okrem toho poskytuje aj jednorázové dávky v hmotnej núdzi a príspevky dôchodcom na každoročné posedenie s dôchodcami. Okrem seniorov obec vynakladá v rámci tohto programu aj finančné prostriedky pre novonarodené deti v obci vo výške 35 € na jedno dieťa.

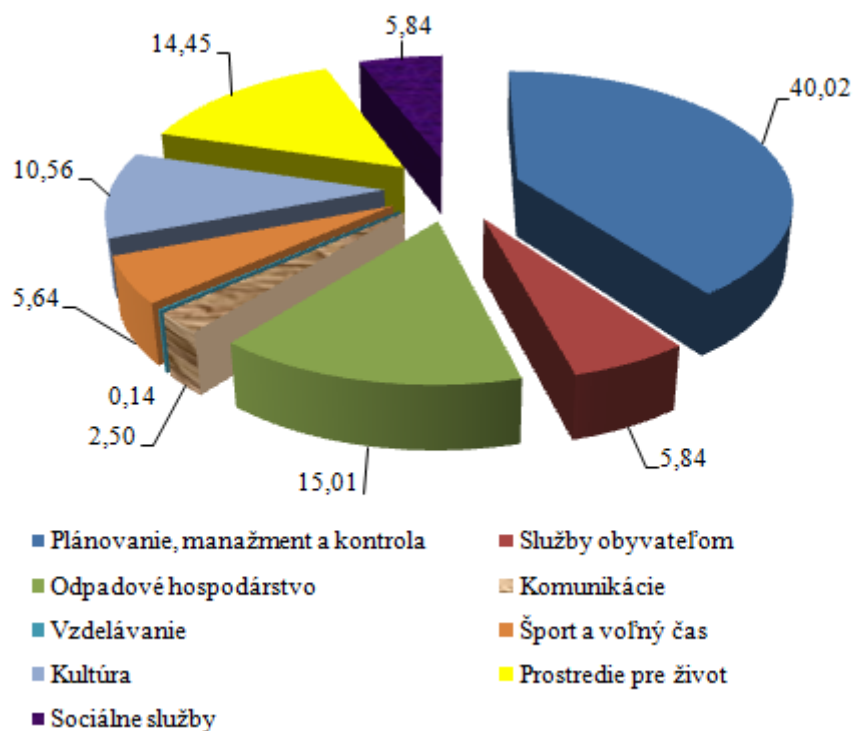
**Tabuľka 12 Výdavky bežného rozpočtu obce Slovenský Grob za obdobie rokov 2009 – 2013 (v tis. €)**

Jednotlivé programy	2009	2010	2011	2012	2013	Index 2013/2009
Plánovanie, manažment a kontrola	145	147	252	144	144	0,9
Služby obyvateľom	19	16	19	17	21	1,1
Odpadové hospodárstvo	55	47	52	55	54	0,9
Komunikácie	12	7	6	4	9	0,75
Vzdelávanie	0	65	0	0,5	0,5	-
Šport a voľný čas	16	16	16	18	20,3	1,27
Kultúra	33	50	37	44	38	1,15
Prostredie pre život	51	34	39	49	52	1,01
Sociálne služby	26	29	21	21	21	0,8
<b>Bežné výdavky spolu</b>	<b>357</b>	<b>411</b>	<b>442</b>	<b>352,5</b>	<b>359,8</b>	<b>1,008</b>

*Zdroj: Obecný úrad Slovenský Grob, vlastné spracovanie*

Najväčší podiel výdavkov v rámci bežného rozpočtu obce tvoria výdavky spojené so zabezpečením každodenného chodu obce (program *Plánovanie, manažment a kontrola*) – 40,02 %. Zhruba 15 % v rámci bežných výdavkov tvoria výdavky spojené s odpadovým hospodárstvom (15,01 %) a výdavky spojené s údržbou verejnej zelene a verejného osvetlenia, ktoré sú súčasťou programu *Prostredie pre život* (14,45 %). Okolo 10 % vynakladá finančné prostriedky obec na kultúrne aktivity v obci. Na sociálne služby, športovú činnosť v obci ako aj na služby obyvateľom vynakladá obec zo svojho bežného rozpočtu cca 10 % svojich bežných výdavkov. Najmenej bežných výdavkov obec vynakladá na údržbu miestnych komunikácií (2,50 %).





Obrázok 14 Štruktúra bežných výdavkov obce v roku 2013 (v %)

*Prameň: záverečné účty, vlastné spracovanie*

### 3.3.3.1.2 Kapitálový rozpočet

Kapitálový rozpočet sa týka tvorby dlhodobých aktív, čo znamená, že slúži na tvorbu a zhodnocovanie majetku, má investičný charakter. Kapitálový rozpočet môže byť plánovaný ako prebytkový (príjmy preyšujú výdavky), ako vyrovnaný (príjmy = výdavky), ale môže byť aj schodkový (príjmy sú nižšie ako výdavky), ale len za podmienok stanovených zákonom č. 583/2004 Z. z. o rozpočtových pravidlách územnej samosprávy v znení neskorších noviel.

Tabuľka 13 Kapitálový rozpočet obce Slovenský Grob za obdobie rokov 2009 – 2013  
(v tis. €)

KAPITÁLOVÝ ROZPOČET	2009	2010	2011	2012	2013
Kapitálové príjmy spolu	563	200	13	0	0
Kapitálové výdavky spolu	677	337	162	27	200

*Zdroj: Obecný úrad Slovenský Grob, vlastné spracovanie*

Z tabuľky 13 vyplýva, že počas celého obdobia rokov 2009 -2013 obec realizovala investičné aktivity. V roku 2009 získala obec kapitálové príjmy z predaja pozemkov, kapitálového grantu a účelových transferov na telocvičňu, kanalizáciu, revitalizáciu centra obce a viacúčelové ihrisko. Výdavky v tomto roku obec použila na výstavbu kanalizácie, výstavbu viacúčelového ihriska, výstavbu detského ihriska, na osadenie montovanej tribúny na ihrisku a výmenu okien a dverí na telocvični, rekonštrukciu podlahy vo veľkej sále domu kultúry. Okrem toho obec zabezpečila z týchto zdrojov aj vypracovanie projektovej dokumentácie na 3. etapu projektu „Revitalizácia stredu obce“ a tiež z vlastných zdrojov zabezpečila rekonštrukciu strechy na budove základnej školy. V roku 2010 obec získala v rámci kapitálových príjmov dotáciu z Enviroföndu a tiež dotáciu od spoločnosti Development group. Okrem toho obec získala aj 334 € z predaja pozemkov. Tieto získané prostriedky spolu s ďalšími vlastnými zdrojmi obec použila na výstavbu kanalizácie, vypracovanie projektovej dokumentácie na zateplenie budovy ZŠ, na dofinancovanie prác v rámci 1. etapy projektu „Revitalizácia stredu obce“ a na nákup traktorovej kosačky. V roku 2011 obec získala príjmy z predaja majetku a tiež dotácie z firmy Allianz a Development group. Tieto finančné prostriedky spolu s ďalšími prostriedkami použila na výstavbu kanalizácie, rekonštrukciu Novej ulice, na nákup merača rýchlosti, zateplenie budovy ZŠ a na rekonštrukciu zavlažovania na štadióne. V nasledujúcich dvoch rokoch obec nezískala žiadne kapitálové príjmy, no napriek tomu realizovala investičné aktivity. V roku 2012 to bola rekonštrukcia druhej časti Novej ulice ako aj nákup pozemku pri obecnom úrade. V roku 2013 obec vykúpila pozemky pod miestnymi komunikáciami a chodníkmi v obci a vybudovala verejné osvetlenie v lokalite Športová – Záhradná. Okrem toho obec zrekonštruovala Pažitnú ulicu a vybudovala kanalizáciu na uliciach Lipová a Záhradná.



**Obrázok 15 Revitalizácia stredu obce Slovenský Grob**

*Prameň: [www.aurex.sk](http://www.aurex.sk)*

**Tabuľka 14 Rekapitulácia rozpočtového hospodárenia obce Slovenský Grob za obdobie rokov 2009 – 2013 (v tis. €)**

ROZPOČTY	2009	2010	2011	2012	2013	Index 2013/2009
Bežné príjmy spolu	881	914	916	912	1 039	1,17
Bežné výdavky spolu	357	411	442	352,5	359,8	1,007
Kapitálové príjmy spolu	563	200	13	0	0	0
Kapitálové výdavky spolu	677	337	162	27	200	0,29
Finančné operácie príjmové	64	148	167	24	19	0,29
Finančné operácie výdavkové	232	0	25	40	178	0,76

*Zdroj: Obecný úrad Slovenský Grob, vlastné spracovanie*

Súčasťou rozpočtu sú aj finančné operácie, ktorými sa vykonávajú prevody prostriedkov peňažných fondov obce a realizujú sa návratné zdroje financovania a ich splácanie. Za finančné operácie sa považujú aj poskytnuté pôžičky a návratné finančné výpomoci z rozpočtu obce a ich splátky, vystavené a prijaté zmenky, predaj a obstaranie majetkových účastí. Finančné operácie nie sú súčasťou príjmov a výdavkov rozpočtu obce.

### 3.3.3.2 Disponibilný obecný majetok a jeho využitie

Majetok obce je dôležitým nástrojom rozvoja obce. Obec Slovenský Grob neprevádzkuje žiadnu podnikateľskú činnosť a nemá zriadené ani založené žiadne právnické osoby a tiež obec nemá zriadenú žiadnu príspevkovú organizáciu.

**Tabuľka 15 Hodnota a štruktúra aktív obce Slovenský Grob v roku 2013**

AKTÍVA	HODNOTA v tis. €	ŠTRUKTÚRA v %
<b>1. Neobežný majetok spolu (A+B+C)</b>	<b>6 481</b>	<b>94,24</b>
z toho		
<b>A. Dlhodobý nehmotný majetok celkom</b>	<b>0</b>	<b>0</b>
<b>B. Dlhodobý hmotný majetok celkom</b>	<b>5 822</b>	<b>89,83</b>
z toho		
Pozemky	62	1,06
Stavby	5 410	92,92
<b>C. Dlhodobý finančný majetok</b>	<b>658</b>	<b>10,15</b>
<b>2. Obežný majetok</b>	<b>392</b>	<b>5,7</b>
<b>3. Časové rozlíšenie</b>	<b>4</b>	<b>0,06</b>
<b>Majetok spolu (1+2+3)</b>	<b>6 877</b>	<b>100</b>
<b>Majetková sila obce (v €)</b>	<b>2 697,9</b>	

*Zdroj: Obecný úrad Slovenský Grob, vlastné spracovanie*

PROGRAM HOSPODÁRSKEHO A SOCIÁLNEHO ROZVOJA OBCE SLOVENSKÝ GROB  
NA OBDOBIE ROKOV 2014-2020

---

Z tabuľky 15 vyplýva, že na celkovej hodnote majetku najväčší podiel tvorí dlhodobý hmotný majetok (89,83 % z celkovej hodnoty majetku). Obec vlastní pozemky v celkovej hodnote viac ako 62 tis. € a stavby v hodnote viac ako 5 410 tis. €. Dlhodobý finančný majetok tvoria cenné papiere a podiely. Obežný majetok tvorí predovšetkým zúčtovanie transferov rozpočtu obce a VÚC a pohľadávky z nedaňových príjmov obce a daňových príjmov obce ako aj finančné prostriedky na bankových účtoch a v pokladnici. Časové rozlíšenie predstavujú náklady budúcich období.

**Tabuľka 16 Hodnota a štruktúra pasív obce Slovenský Grob v roku 2013**

PASÍVA	HODNOTA v tis. €	ŠTRUKTÚRA v %
<b>1. Vlastné imanie spolu</b>	<b>2 592</b>	<b>37,69</b>
z toho		
<b>Výsledok hospodárenia</b>	2 592	100
<b>2. Závazky spolu</b>	<b>20</b>	<b>0,29</b>
z toho		
Rezervy	14	70
Dlhodobé záväzky	0,3	1,5
Krátkodobé záväzky	5	25
<b>3. Časové rozlíšenie</b>	<b>4 264</b>	<b>62,02</b>
<b>Vlastné imanie a záväzky spolu (1+2+3)</b>	<b>6 877</b>	<b>100</b>

*Zdroj: Obecný úrad Slovenský Grob, vlastné spracovanie*

Z hľadiska hodnotenia pasív tvorí vlastné imanie 37,69 % a záväzky 0,29 % podiel na celkovej hodnote pasív. Dlhodobé záväzky sú tvorené záväzkami zo sociálneho fondu a krátkodobé záväzky tvoria predovšetkým záväzky voči dodávateľom, nevyfakturované dodávky, zúčtovanie s orgánmi sociálneho a zdravotného poistenia. Časové rozlíšenie predstavujú výdavky budúcich období.

### **3.4 Sociálna infraštruktúra obce**

Bývanie v obci je typicky vidiecke. Obytná funkcia obce Slovenský Grob je základnou funkciou tejto obce.

#### **3.4.1 Domový a bytový fond**

V obci prevažuje malopodlažná zástavba rodinných domov. Ponuka bývania a stav domového a bytového fondu sú kľúčovými faktormi, ktoré vplývajú na rozvoj obce a sú predpokladom naplňovania jej obytnej funkcie.

**Tabuľka 17 Počet bytov v obci v rokoch 2001 a 2011**

	2001	2011	Index 2011/2001
Počet bytov celkom	690	863	1,25
z toho			
Počet trvale obývaných bytov	582	696	1,19
Počet neobývaných bytov	108	167	1,54
% podiel neobývaných bytov	15,65	19,35	1,23

*Zdroj: ŠÚ SR, vlastné spracovanie*

Z tabuľky 17 vyplýva, že v roku 2011 v porovnaní s rokom 2001 došlo v obci k nárastu počtu bytov o 173. Podiel neobývaných bytov počas obdobia desiatich rokov narástol o 54,6 %.

Z celkového počtu neobývaných bytov v roku 2011 je najviac neobývaných z dôvodu rekreačného využitia (10,17 % z celkového počtu neobývaných bytov) a až 8,98 % z celkového počtu neobývaných bytov je nespôsobilých na bývanie.

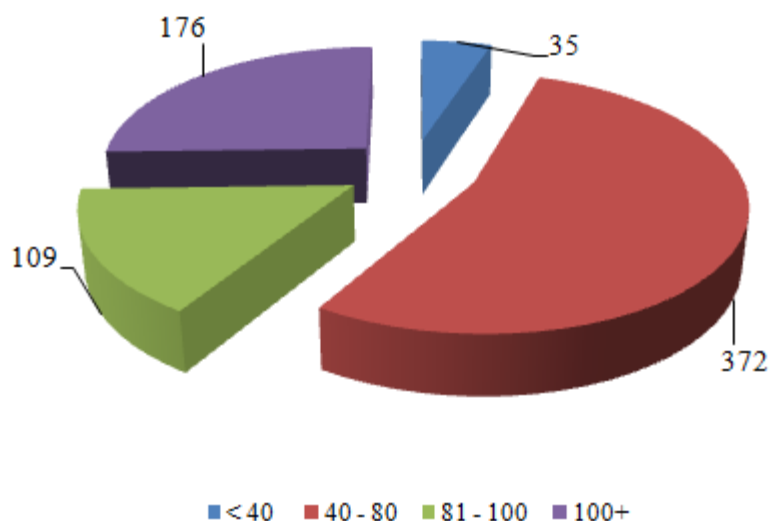
**Tabuľka 18 Počet bytov podľa vlastníctva v roku 2001 a 2011**

	2001	2011	Index 2011/2001
Počet trvale obývaných	690	696	1,01
z toho			
Vlastné byty v bytových domoch	7	88	12,57
Byty v rodinných domoch	668	567	0,84
Obecné byty	0	0	0
Družstevné byty	11	2	0,18
Iné	4	25	6,25

*Zdroj: ŠÚ SR, vlastné spracovanie*

V obci sa v roku 2011 v porovnaní s rokom 2001 znížil počet družstevných bytov o 9. Naopak zvýšil sa počet bytov v bytových domoch (viac ako 12- násobne v porovnaní s rokom 2001) a mierne došlo k zníženiu počtu bytov v rodinných domoch. Nárast počtu bytov v bytových domoch je dôsledkom toho, že v obci sa zvyšuje počet obyvateľov predovšetkým mladých rodín s deťmi, ktoré častokrát uprednostňujú bývanie v bytových domoch, ktoré v obci stavajú súkromné firmy.

V oboch sledovaných rokoch však napriek tomu prevládajú byty v rodinných domov, čo vyplýva aj z vidieckeho charakteru obce.



**Obrázok 16** Obývané byty podľa veľkosti obytnej plochy v m<sup>2</sup> v roku 2011

*Zdroj: SODB 2011, vlastné spracovanie*

Z hľadiska výmery bytov je v obci na základe SODB 2011 najviac obývaných bytov s výmerou 40 - 80 m<sup>2</sup> (53,45 % z celkového počtu obývaných bytov), druhú najväčšiu kategóriu tvoria nadštandardné byty s viac ako 100 m<sup>2</sup> (25,28 % z celkového počtu obývaných bytov). Byty s výmerou 81 - 100 m<sup>2</sup> tvoria 15,6 % z celkového počtu obývaných bytov. Najmenej sa v obci nachádza malometrážnych bytov, tvoria iba 5,02 % z celkového počtu obývaných bytov.

V rámci celkovej vybavenosti bytov je podľa SODB 2011 72,13 % bytov napojených na ústredné kúrenie a 91,6 % bytov využíva na vykurovanie plyn a 2,59 % bytov vykuruje tuhým palivom.

V rámci vybavenosti bytov v rodinných domoch podľa SODB 2011 až 95,49 % z trvale obývaných bytov v rodinných domoch je napojených na vodovod buď zo spoločného zdroja vody alebo z vlastného zdroja vody.

Z celkového počtu trvale obývaných bytov (582) bolo v roku 2001 92,09 % napojených na plyn, 92,43 % bolo napojených na vodovod, iba 0,51 % domácností bolo napojených na kanalizačnú prípojku, ostatné domácnosti majú septik resp. domácu ČOV.<sup>6</sup>

---

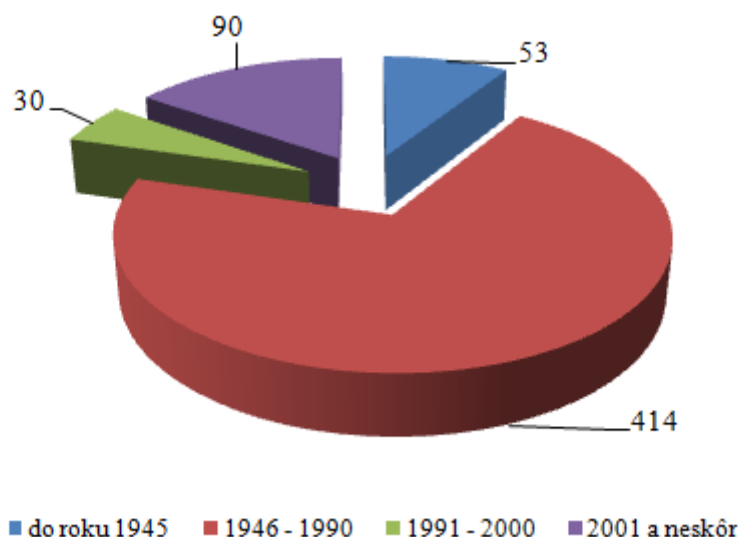
<sup>6</sup> údaje zo SODB 2001

**Tabuľka 19 Počet domov v obci v rokoch 2001 a 2011**

	2001	2011	Index 2011/2001
Počet domov celkom	649	726	1,11
z toho trvalo obývané:			
Rodinné domy <sup>7</sup>	548	602	1,09
Bytové domy <sup>8</sup>	3	8	2,66
Iné	1	3	3
% podiel neobývaných domov	15,56	14,87	0,95

Zdroj: ŠÚ SR, vlastné spracovanie

Počas obdobia rokov 2001 až 2011 došlo k nárastu počtu domov v obci o 77 domov. V obci prevládajú rodinné domy, ktoré tvoria 82,92% z celkového počtu domov v obci. Počas sledovaného obdobia iba nepatrne poklesol % - ný podiel neobývaných domov. Najčastejším dôvodom neobývanosti podľa SODB 2011 je skutočnosť, že sa využívajú na rekreačné účely (15,88%), resp. sú nevhodné na bývanie (14,01%).



**Obrázok 17 Obývané domy podľa roku výstavby**

Zdroj: SODB 2011, vlastné spracovanie

Na základe SODB 2011 najviac domov v obci bolo postavených v období rokov 1946 až 1990 (57,02 % z celkového počtu domov). Viac ako 7 % domov bolo postavených v obci do roku 1945. V roku 2001, resp. po roku 2001, sa v obci postavilo 12,4 % domov

<sup>7</sup> Bytový dom je budova určená na bývanie, ktorá má štyri a viac bytov prístupných zo spoločnej chodby alebo schodiska. Za bytové domy na účely sčítania sa považovali aj vily nespĺňajúce podmienky rodinného domu.

<sup>8</sup> Rodinný dom je budova určená na bývanie; môže mať najviac tri samostatné byty, najviac dve nadzemné podlažia a podkrovia

PROGRAM HOSPODÁRSKEHO A SOCIÁLNEHO ROZVOJA OBCE SLOVENSKÝ GROB  
NA OBDOBIE ROKOV 2014-2020

---

z celkového počtu. Najmenej domov bolo postavených v obci v období rokov 1991 – 2000 (4,13 %).

### 3.4.2 Školstvo

V obci funguje materská škola aj základná škola. Vystupujú ako právnická osoba ZŠ s MŠ. Materská škola poskytuje školský vzdelávací program pod názvom „Grobček sa hrá a spoznáva svet“ a zabezpečuje predprimárne vzdelávanie ISCED 0. Okrem toho materská škola celoročne ponúka výučbu anglického jazyka. V materskej škole pracuje 10 zamestnancov, z toho 8 pedagogických zamestnancov a 2 upratovačky. Materská škola má 4 triedy (3 triedy v budove MŠ, 4. trieda – je zriadená v budove školského klubu ZŠ).

**Tabuľka 20 Počet detí v materskej škole**

Rok	2006/2007	2009/2010	2010/2011	2011/2012	2012/2013	2013/2014
počet žiakov	57	72	69	82	91	95

*Zdroj: interné materiály obce, vlastné spracovanie*

Základná škola je plne organizovaná a zabezpečuje výučbu na prvom aj druhom stupni. Zároveň poskytuje aj mimoškolskú výchovu v záujmových krúžkoch a školskom klube. Budova základnej školy má 10 kmeňových tried, učebňu počítačovú, učebňu multimediálnu, učebňu biológie, učebňu fyziky a chémie, školskú knižnicu, kuchynku, 7 kabinetov, telocvičňu a viacúčelové ihrisko s umelou trávou. Súčasťou školy je školská kuchyňa a jedáleň.

Pri základnej škole fungujú záujmové krúžky: krúžok šikovné ruky, krúžok školský časopis, krúžok športových hier pre žiakov 2. stupňa, krúžok estetiky, krúžok príprava talentov, biologický krúžok, tvorivý krúžok a krúžok malý informatik pre žiakov 2. ročníka. V základnej škole pracuje 19 zamestnancov, z toho 15 pedagogických zamestnancov a 4 nepedagogickí zamestnanci. V školskej jedálni pracujú 5 zamestnanci.

**Tabuľka 21 Počet detí v základnej škole**

Rok	2006/2007	2009/2010	2010/2011	2011/2012	2012/2013	2013/2014
počet žiakov	150	150	148	170	176	196

*Zdroj: interné materiály obce, vlastné spracovanie*



PROGRAM HOSPODÁRSKEHO A SOCIÁLNEHO ROZVOJA OBCE SLOVENSKÝ GROB  
NA OBDOBIE ROKOV 2014-2020

---

V rámci školského klubu sú zamestnaní 2 pedagogickí pracovníci, ktorí pracujú v dvoch triedach. Keďže návšteva školského klubu je určená predovšetkým žiakom prvého stupňa, zodpovedá tomu aj počet detí. Z celkového počtu detí navštevuje školský klub v priemere 30 % detí navštevujúcich základnú školu.

**Tabuľka 22 Počet detí v školskom klube**

Rok	2006/2007	2009/2010	2010/2011	2011/2012	2012/2013	2013/2014
počet žiakov	32	38	38	50	61	80

*Zdroj: interné materiály obce, vlastné spracovanie*

### 3.4.3 Zdravotníctvo

V obci funguje zdravotné stredisko, v rámci ktorého pôsobí ambulancia všeobecného a interného lekára, ktorá poskytuje služby celý týždeň s výnimkou stredy. Ďalej v stredisku funguje aj ambulancia internistu – kardiológa, ktorý ordinuje v stredu. Okrem toho sa v rámci strediska nachádza aj lekáreň, ktorá je otvorená 5-krát v týždni. Najbližšia nemocnica sa nachádza v Modre.

### 3.4.4 Sociálna starostlivosť

Obec poskytuje pre seniorov opatrovateľskú službu a takisto aj rozvoz obedov dôchodcom zo školskej jedálne autom. Okrem toho obec poskytuje aj jednorazové dávky v hmotnej núdzi a príspevky dôchodcom na každoročnom posedí s dôchodcami. V rámci sociálnej starostlivosti obec nezabúda ani na deti. Každoročne v decembri obec uskutočňuje stretnutie starostu s novonarodenými deťmi v danom roku, ktorým odovzdáva príspevok vo výške 35 €.

### 3.4.5 Služby obyvateľstvu

Keďže obec je preslávená svojou husacinou nachádza sa v obci široké spektrum stravovacích aj ubytovacích zariadení. Hlavná sezóna pre aktívny cestovný ruch v obci je od júna do decembra. Celkovo v obci prevádzkuje stravovacie služby 15 zariadení, ktoré disponujú 1 089 stoličkami

**Tabuľka 23 Stravovacie zariadenia v obci**

Názov stravovacieho zariadenia	Počet stoličiek
Grobský dvor	80
Pivnica Zlatej husi	105
Husacie hody	60
Husacina u Zápražných	48
Husacina Plus	80
Husacina rodina Váleková	50
Reštaurácia U gazdu	120
Zelený dvor	83
Husacina U Galika	142
Slovenská pivnica U Jaňúra	40
Grobská izba	70
Monar	70
Reštaurácia Karolína	40
Stolček prestri sa	55
Husiarik	55

*Zdroj: PHSR obce z roku 2008*

Okrem stravovacích zariadení v obci prevádzkujú svoju činnosť aj ubytovacie zariadenia. Je to penzión Karolína s 20 lôžkami, Penzión U Zápražných s 8 lôžkami a penzión Plus so 40 lôžkami.<sup>9</sup>

Z ďalších služieb môžu obyvatelia využívať aj služby pošty, ktorá sídli na Hlavnej ulici, ktorá poskytuje aj služby Poštovej banky. Okrem toho svoje služby poskytujú aj drobní remeselníci a živnostníci – napr. čistenie a tepovanie áut a interiérov, upratovacie služby, služby advokátskej kancelárie, autodoprava, písmomaliarstvo a reklama, výroba a predaj altánkov a dreveného nábytku, zväračské služby, tvorba web stránok, taxislužby, výroba lokší, predaj bytového textilu a pod.

### **3.5 Technická infraštruktúra**

Komplexne vybudovaná technická infraštruktúra je významným rozvojovým faktorom v každom sídle, pretože vytvára podmienky pre rozvoj podnikania i pre kvalitu života jej obyvateľov.

Vzhľadom k tomu, že sa všetky súčasti technickej infraštruktúry budujú z verejných zdrojov (štátnych, obecných) pre obyvateľstvo ako i pre podnikateľov plynú z nej tzv. aglomeračné efekty v podobe úspor vlastných nákladov, ktoré by museli vynakladať z vlastných prostriedkov na zabezpečenie vody, kúrenia a likvidáciu odpadovej vody.

<sup>9</sup> PHSR obce z roku 2008

### **3.5.1 Cestná sieť a dopravné systémy**

Obcou prechádza cesta III/502003. Na túto cestu je napojená štátna cesta II/503, ktorá zabezpečuje prístup do Pezinka. V obci sa nachádza cesta III. triedy a to v dĺžke 3,5 km. V obci sa nachádzajú aj chodníky v celkovej dĺžke 5,5 km. Obec spravuje aj 12,5 km miestnych komunikácií.

#### ***Železničná doprava***

Najbližšia železničná stanica sa nachádza v Grinave (mestská časť Pezinku), ktorá je 3 km vzdialená od obce.

#### ***Letecká doprava.***

Najbližšie letisko medzinárodného významu sa nachádza v Bratislave, vzdialené približne 22 km. V okolí obce sa nachádzajú dve malé letiská, v obci Dubová a pri meste Senec.

#### ***Autobusová doprava***

Spojenie autobusovou dopravou v smere na Bratislavu ale aj Pezinok je vyhovujúce. Autobusová doprava prechádza po cestách III. triedy. Okrem medzimestských liniek obcou prechádzajú aj linky mestskej dopravy, ktorú zabezpečuje Bratislavský dopravný podnik. V obci sa nachádza celkovo 6 zastávok SAD.

### **3.5.2 Vodné hospodárstvo**

Obec je zásobovaná skupinovým vodovodom DN 250. V obci je v súčasnosti vybudovaný verejný vodovodný systém DN 150, DN 100 a DN 80.

Odvádzanie splaškových vôd je zabezpečené odkanalizovaním do verejnej kanalizácie obce s následným prečistením v ČOV Bratislava – Vrakuňa. Obec je odkanalizovaná na cca 80 %.

### **3.5.3 Energetické hospodárstvo**

Energetické hospodárstvo v obci tvoria elektrické rozvodné siete a plynofikácia.

#### **a) Energetické siete**

Obec je plne elektrifikovaná a je zásobovaná elektrickou energiou prostredníctvom vzdušných vedení z nadradenej prenosovej sústavy prípojkou 22 kW, ktorá je situovaná v západnej časti extravilánu. Z tohto vedenia sú zrealizované odbočujúce prípojky k siedmim trafostaniciam, z čoho sú štyri majetkom Západoslovenskej energetiky a tri majú iných vlastníkov. Solárna elektrárňa ako alternatívny zdroj je na budove MŠ a ZŠ, prebytočnú elektrickú energiu predávajú do elektrickej siete a získané finančné prostriedky používa škola na svoje investičné aktivity. V obci prebieha momentálne nové osadenie verejného osvetlenia. Na stĺpoch verejného osvetlenia je umiestnený aj obecný rozhlas.

#### **b) Plynofikácia**

Obec je plynofikovaná od roku 1992 prípojkou napojenou na diaľkový plynovod situovaný v západnej časti extravilánu obce. Prípojka je vedená do regulačnej stanice plynu. Distribučné vedenie je vybudované v rozsahu celej obce.

#### **3.5.4 Telekomunikácie**

Telekomunikačné služby sú zabezpečované prostredníctvom digitálnej vzdialenej účastníckej jednotky v obci Budmerice. V obci je kvalitné pokrytie signálom operátorov mobilných sietí – Orange, Telekom, O2. V obci je k dispozícii aj káblová televízia, ale obyvatelia zatiaľ nevyužívajú túto možnosť.

#### **3.5.5 Odpadové hospodárstvo**

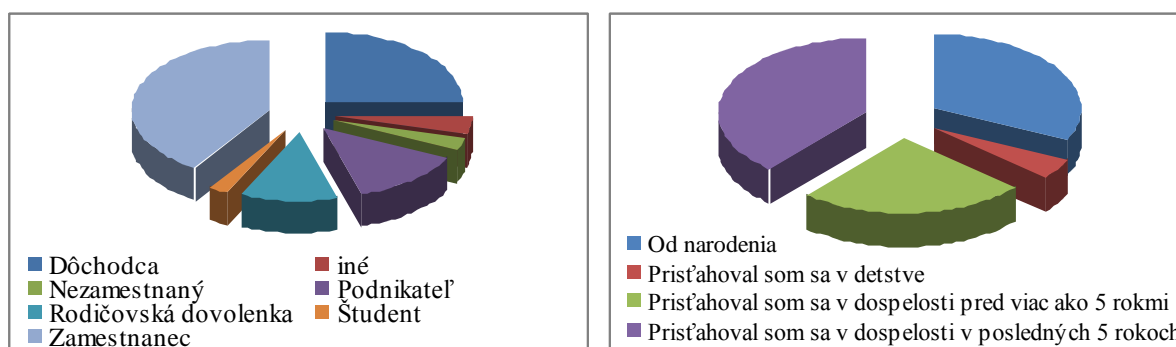
Vývoz zmesového komunálneho odpadu ako aj zneškodňovanie odpadu – uloženie na skládke zabezpečuje pre obec spoločnosť Marius Pedersen a.s. a je odvážaný na skládku do Senca, ktorú prevádzkuje spoločnosť AVE.

V obci sa realizuje separovaný zber odpadu, kde sa zvlášť triedia plasty, papier, sklo. Biologický odpad vyváža z obce spoločnosť Marius Pedersen a.s. za úplatu. V budúcnosti obec plánuje vybudovať spoločný zberný dvor vo Svätom Jure.

### 3.6 Postoje a názory obyvateľov obce na život a dianie v obci a perspektívy jej ďalšieho vývoja

Pre získanie názorov obyvateľov na budúcnosť obce Slovenský Grob bol máji 2014 vykonaný dotazníkový prieskum, ktorého sa zúčastnilo 44 respondentov, čo je 1,7 % obyvateľstva. Keďže sa výskumu nezúčastnilo dostatok obyvateľstva, výsledky nebudú zovšeobecnené. Avšak názory a návrhy obyvateľov budú brané do úvahy pri ďalšom plánovaní rozvoja.

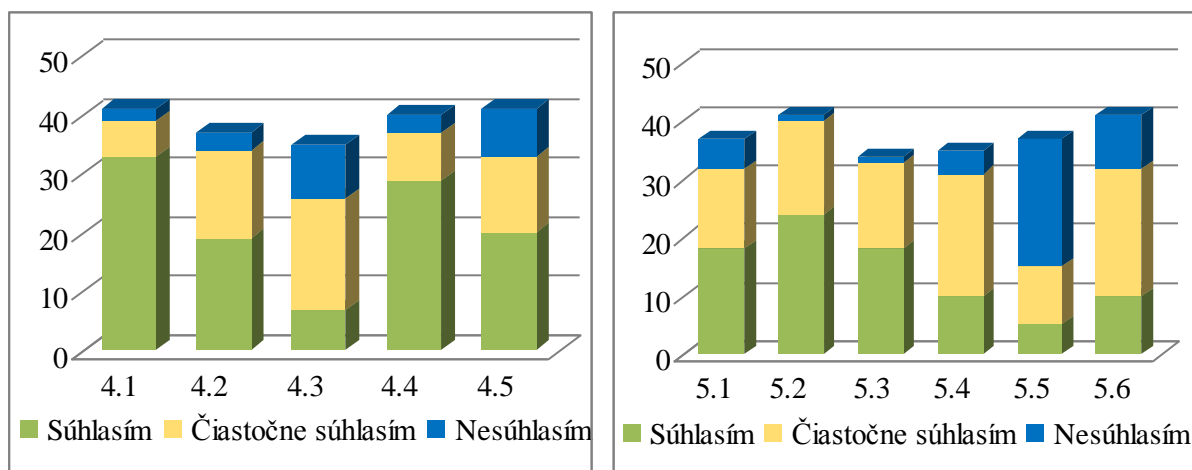
Prieskumu sa zúčastnilo 55 % žien, výraznejšie boli zastúpené vekové skupiny 25 – 34 a 35 – 44. Čo sa týka sociálneho statusu, prevažne odpovedali zamestnaní, dôchodcovia a podnikatelia. Medzi respondentmi tvoria najväčšiu skupinu tí, ktorí sa do obce prisťahovali len nedávno. Títo obyvatelia síce obec nepoznajú až tak dobre, ale majú iný pohľad na niektoré veci, čo môže priniesť aj nové riešenia.



Obrázok 18 Štruktúra respondentov podľa sociálneho statusu a dĺžky života v obci

*Prameň: vlastné spracovanie*

Prvá časť dotazníka sa týkala obce ako miesta bývania. Na otázku, aké výhody má život v Slovenskom Grobe, najčastejšie súhlasili s výrokmami 4.1 *Život je tu pokojnejší ako v meste* a 4.4 *Blízky kontakt s prírodou* a mierne nesúhlasili s 4.3 *Môžem sa tu lepšie realizovať, naplňať svoje plány* a 4.5 *Mám tu rodinu a blízkych priateľov*. Naopak, na otázku, aké nevýhody má život v obci, najčastejšie súhlasili s výrokmi 5.2 *Horšia kvalita a nedostatok služieb a tovarov ako v meste* a výrazne nesúhlasili s výrokmi 5.5 *Znečistené životné prostredie*.

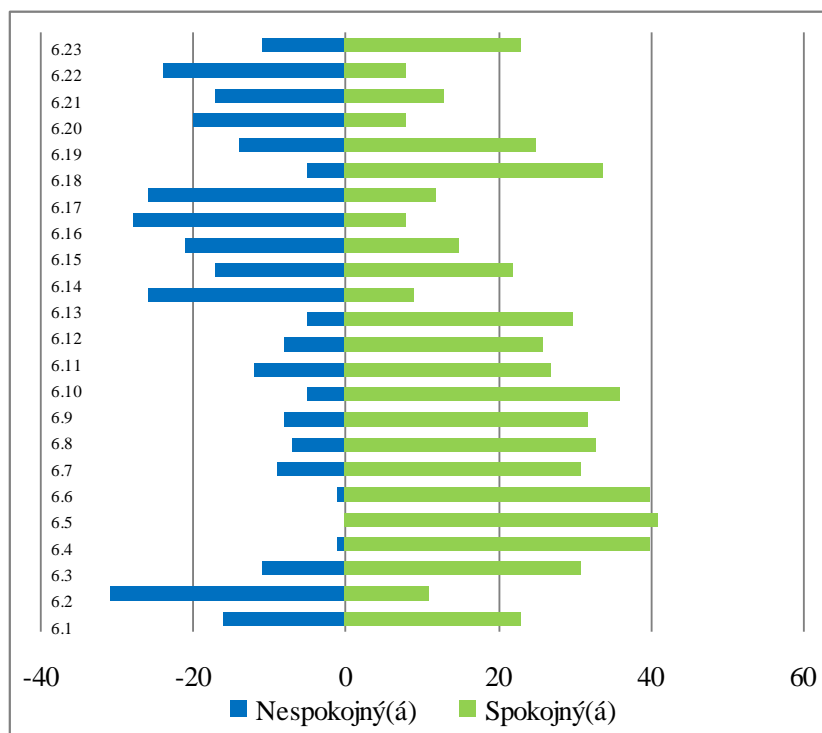


**Obrázok 19 Štruktúra odpovedí na otázky týkajúce sa výhod (4) a nevýhod (5) života v obci**

*Prameň: vlastné spracovanie*

Čo sa týka služieb v obci, najspokojnejší sú respondenti s vybavenosťou obce verejným vodovodom (6.4), plynom (6.5), elektrinou (6.6), systémom zberu komunálneho odpadu (6.10) a množstvom kultúrno-spoločenských aktivít (6.18). Nespokojní sú respondenti so stavom chodníkov a ciest (6.2), možnosťami kultúrneho vyžitia (6.16), možnosťami pre rekreáciu (6.17), dostupnosťou a kvalitou vzdelávania na ZŠ (6.13) a s požiarnou ochranou (6.22). Ďalej respondenti uvádzajú, čo im v obci chýba, alebo nevyhovuje:

- Miesto pre šport pre rôzne skupiny so službami
- Aktivity pre deti, pre matky s deťmi,
- Návrh na vytvorenie knižnice v kultúrnom dome na základe dobrovoľného darovania kníh v obci
- Osvetlenie a zavedenie rozhlasu v nových častiach
- Nevybudovaný chodník spájajúci obec s novými časťami Malý Raj, MONARI
- Návrh pre vybudovanie cyklotrás Malý raj – Šúr – Slovenský Grob – Viničné – Pezinok a Čierna Voda – Vajnory
- Zladiť dopravné spojenia
- Multifunkčné stredisko s obchodom a službami
- Nedostatočne vybavený kultúrny dom, zlepšiť stav domu smútku a okolia



**Obrázok 20** Odpovede na otázku 6 týkajúcu sa spokojnosti s úrovňou poskytovania služieb

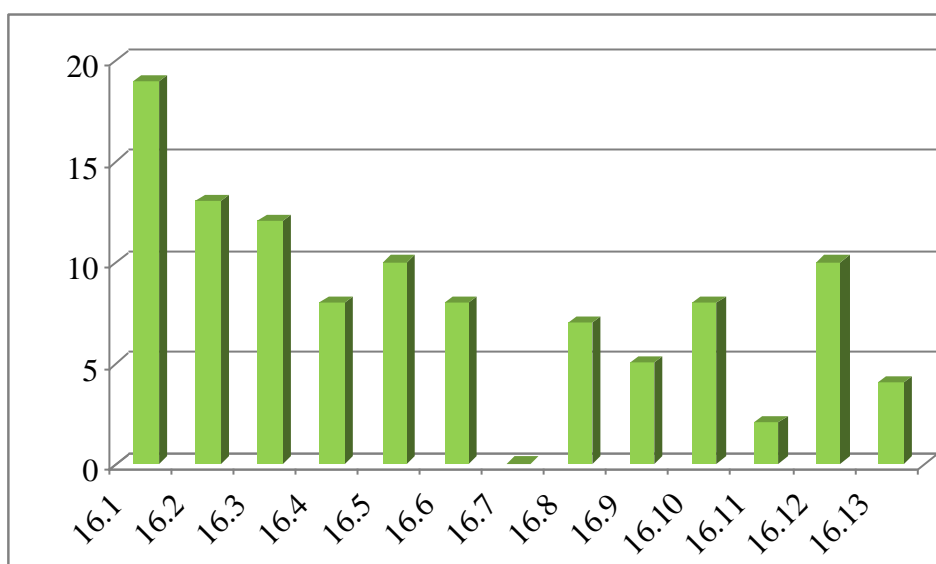
*Prameň: vlastné spracovanie*

Čo sa týka pracovných príležitostí, respondenti vyjadrili 52 % nespokojnosť s možnosťami zamestnať sa pre mladých, pre ženy a mužov. Nové miesta by podľa nich mohli vzniknúť v poľnohospodárstve, vinárstve, lesníctve a v obchode a komerčných službách. Dôvody, kvôli ktorým nevznikajú nové miesta, sú podľa respondentov najmä nezaujímavosť zo strany podnikateľov, legislatívne bariéry a nedostatočne vybudovaná infraštruktúra potrebná pre podnikanie.

Ďalšia oblasť zahŕňa sociálny život v obci. 68 % respondentov hodnotilo susedské vzťahy za dobré, vzťahy v obci 52 % za ani dobré ani zlé. Väčšina respondentov sa o dianie v obci zaujíma často, 6 respondentov sú aktívni v spolkoch a združeniach ako Jednota SD, Matica slovenská, 30 respondentov uviedli, že by sa radi zapájali, ale buď nevedia ako, alebo sa ešte nestihli zapojiť. Čo sa týka získavania informácií, respondenti získavajú informácie najmä z internetu, čo poukazuje na slabšiu interakciu v obci. Čo sa týka názoru na spoločenský život v obci, respondenti najviac súhlasili s výrokom *V obci existuje len pár jedincov, ktorí sa snažia, ale väčšina obyvateľstva je pasívna a nezaujíma sa o život v obci.*

Posledná časť dotazníka sa venovala ďalšiemu rozvoju obce. Respondenti si vybrali najmä aktivitu 16.1 Na vybudovanie, resp. na rekonštrukciu infraštruktúry. Respondenti uviedli aj ďalšie aktivity:

- Cesty, chodníky, cyklotrasy, parkovanie, kanalizácia aj v okrajových častiach, spomaľovací pás z ulice Družstevnej na hlavnú pred autobus. zástavku
- viac kultúrnych aktivít a aktivít pre rôzne skupiny, využitie a rekonštrukcia kultúrneho domu, divadlo, premietanie filmov, propagácia mesta, aktivizácia obyvateľov – ako sa vyjadril jeden respondent: „Zvýšiť osobnú zainteresovanosť obyvateľov na živote obce. Odosobňovanie sa obyvateľov od života obce a snaha napodobňovať mestský život vedie k postupnej devastácii vidieckeho charakteru obce, zhoršuje medziľudské vzťahy a degraduje obec na periférnu nočľaháreň pre hl. mesto.“
- sociálne zariadenie pre seniorov či sociálne odkázaných, denné centrum pre seniorov, materské centrum, obecné byty pre mladé rodiny, rozšírenie alebo otvorenie novej materskej škôlky
- podpora komerčných služieb ako holičstvo, zelenina, mäsiarstvo, záhradkárstvo a pod., využitie stravovacích zariadení, chov husí v bývalom družstve
- údržba verejných priestranstiev, zatraktívnenie okolia, zberný dvor, kompostovanie, odstránenie nelegálnych skládok



**Obrázok 21** Odpovede na otázku 16. Na čo by ste prednostne využili finančné prostriedky obce?

*Prameň: vlastné spracovanie*



Respondenti si vybrali zo 4 vízií, pričom najviac bodov pridelili prvým trom návrhom, preto vízia pre obec Slovenský Grob bude vychádzať zo všetkých 3 návrhov:

***17.1 Obec bude známa v širokom okolí vďaka rozvinutému vidieckemu cestovnému ruchu založenom na lokálnych produktoch a službách. Domácim obyvateľom bude poskytovať príjemný priestor pre bývanie založenom na tradičnom vidieckom štýle.***

***17.2 Obec bude predovšetkým príjemným miestom pre bývanie s dostupnými a kvalitnými službami, atraktívnym vzhľadom a kvalitným životným prostredím s bohatým kultúrno-spoločenským životom.***

***17.3 Obec bude predovšetkým príjemným miestom pre bývanie s dostupnými a kvalitnými službami s dostatkom pracovných príležitostí pre domácich obyvateľov.***

Ako vysvitlo z dotazníkového prieskumu, viditeľná je neprepojenosť obce s novými časťami – a to jednak po stránke dostupnosti a vybavenosti, ako aj po stránke spoločenskej. Obec by preto mala venovať v najbližších rokoch nielen zabezpečeniu základnej infraštruktúry, ale hlavne prepojeniu a budovaniu vzťahov medzi starousadlíkmi a novými obyvateľmi.

#### **4. SWOT ANALÝZA OBCE SLOVENSKÝ GROB**

SWOT analýza je jednoduchá a pritom výstižná, vyčerpávajúca a objektívna charakteristika silných a slabých stránok obce a jej možných príležitostí a ohrození. Súčasne zahŕňa základné analytické poznatky o faktoroch, ktoré je možné využiť v prospech rozvoja územia a faktoroch, ktorým je potrebné v navrhovanej rozvojovej stratégii čeliť, resp. ich eliminovať.

Samotná SWOT je skratkou 4 základných charakteristík týkajúcich sa hodnotenia vnútorného prostredia a vonkajšieho prostredia obce:

- Silné stránky (S – STRENGTHS) predstavujú faktory, ktoré majú na rozvoj obce pozitívny vplyv. Zahŕňajú komparatívne a konkurenčné výhody obce pre rôzne typy rozvojových aktivít.
- Slabé stránky (W – WEAKNESS) predstavujú faktory, ktoré majú negatívny vplyv na jeho rozvoj a obmedzujú rozvojové aktivity,
- Príležitosti (O – OPPORTUNITIES) tvoria faktory, ktoré plynú prevažne z vonkajšieho prostredia a môžu rozvoj obce ovplyvňovať pozitívne,

PROGRAM HOSPODÁRSKEHO A SOCIÁLNEHO ROZVOJA OBCE SLOVENSKÝ GROB  
NA OBDOBIE ROKOV 2014-2020

- Ohrozenia (T – THREATS) faktory, ktoré negatívnym spôsobom ovplyvnia rozvoj obce.

**Tabuľka 24 SWOT analýza obce Slovenský Grob**

<b>Silné stránky</b>	<b>Slabé stránky</b>
<ul style="list-style-type: none"> <li>• výhodná geografická poloha v blízkosti hlavného mesta SR</li> <li>• CHKO Malé Karpaty</li> <li>• Chránené vtáčie územie SKCHVÚ 014 Malé Karpaty</li> <li>• Národná prírodná rezervácia Šúr</li> <li>• atraktívna poloha z hľadiska CR</li> <li>• dobrá dopravná dostupnosť</li> <li>• vybudovaná telekomunikačná sieť, elektrická sieť, verejná kanalizácia, existujúci rozvod zemného plynu</li> <li>• zachovanie vidieckeho charakteru obce</li> <li>• súčasť Malokarpatskej vínnej cesty</li> <li>• atraktívna poloha z hľadiska CR</li> <li>• tradícia v oblasti výroby výšiviek a paličkovaných čipiek</li> <li>• gurmánske špeciality – husacina a víno</li> <li>• dostatočné stravovacie kapacity</li> <li>• široké spektrum sociálnych služieb</li> <li>• široké spektrum komerčných služieb</li> <li>• široké spektrum rôznorodých spoločenských a záujmových organizácií</li> <li>• existencia kultúrnych pamiatok v obci</li> <li>• pretrvávajúci lokalpatriotizmus</li> <li>• návrat rodákov</li> <li>• motivácia prisťahovalcov k prihláseniu sa na trvalý pobyt v obci</li> <li>• pozitívny prístup k športu</li> <li>• pozitívny prístup k duchovnému životu v obci</li> <li>• pútnické miesto</li> <li>• náboženská tolerancia</li> <li>• široká ponuka mimoškolských aktivít pre deti</li> <li>• ponuka pracovných príležitostí pre domácich obyvateľov v rámci zážitkovej turistiky</li> </ul>	<ul style="list-style-type: none"> <li>• znevýhodnená dostupnosť k FZ v dôsledku začlenenie obce do Bratislavského samosprávneho kraja</li> <li>• poškodené miestne komunikácie</li> <li>• dopravné zaťaženie kamiónovou dopravou</li> <li>• vysoká frekvencia cestnej premávky</li> <li>• nízka kapacita parkovacích miest</li> <li>• slabá environmentálna zodpovednosť obyvateľov</li> <li>• nedisciplinovanosť vo vzťahu k životnému prostrediu</li> <li>• znečisťovanie verejných priestranstiev psími výkalmi – nedisciplinovanosť majiteľov psov</li> <li>• negatívny dopad zážitkovej turistiky – hlučnosť, nedodržiavanie otváracích hodín a pod.</li> </ul>
<b>Príležitosti</b>	<b>Ohrozenia</b>
<ul style="list-style-type: none"> <li>• pokračovanie v tradícii vinárstva</li> <li>• rozvoj vidieckeho cestovného ruchu</li> <li>• vybudovanie cyklotrás a ich napojenie na existujúce cyklotrasy v okolí</li> <li>• aktivizovať cyklodopravu ako súčasť cestnej dopravy</li> <li>• vybudovať obchvat pre nákladnú dopravu</li> <li>• zvýšenie zapojenosti v rámci budovania partnerstiev v okolí</li> <li>• dostatočné priestorové kapacity pre výstavbu (pozemky)</li> </ul>	<ul style="list-style-type: none"> <li>• čierne skládky odpadov</li> <li>• začínajúca anonymita na vidieku (nedostatočná integrita prisťahovalcov)</li> <li>• pokles kúpyschopnosti obyvateľstva</li> <li>• silný vplyv dopytu po zážitkovej turistike na tvorbu pracovných príležitostí v obci</li> <li>• zvyšovanie počtu sociálne-patologických javov u mladej generácie</li> <li>• nadmerná návštevnosť chránených území obyvateľmi a návštevníkmi obce</li> <li>• developeri a masová výstavba</li> </ul>

PROGRAM HOSPODÁRSKEHO A SOCIÁLNEHO ROZVOJA OBCE SLOVENSKÝ GROB  
NA OBDOBIE ROKOV 2014-2020

---

<ul style="list-style-type: none"><li>• zavedenie novej autobusovej linky mestskej dopravy</li><li>• získať areál a budovy kasární do vlastníctva obce</li><li>• vytváranie partnerstiev vo vnútri obce a navonok</li><li>• aktivizovať potenciál plynúci z významných rodákov obce</li><li>• zosúladiť pomer zážitkovej turistiky a kvality života miestnych obyvateľov</li><li>• zlepšenie spolupráce obce a miestnych podnikateľov</li><li>• existencia podmienok pre vytvorenie domu tradícií</li><li>• možnosť využitia geotermálneho vrtu</li><li>• zriadenie susedskej knižnice</li><li>• vytváranie nových sociálnych zariadení</li><li>• vytváranie záujmových krúžkov pre dievčatá</li><li>• vybudovať parkovacie miesta</li></ul>	<ul style="list-style-type: none"><li>• drobné výtržníctvo</li><li>• nadmerná záťaž miestnych komunikácií v prípade problémov na D1</li></ul>
--	---

*Prameň: vlastné spracovanie*

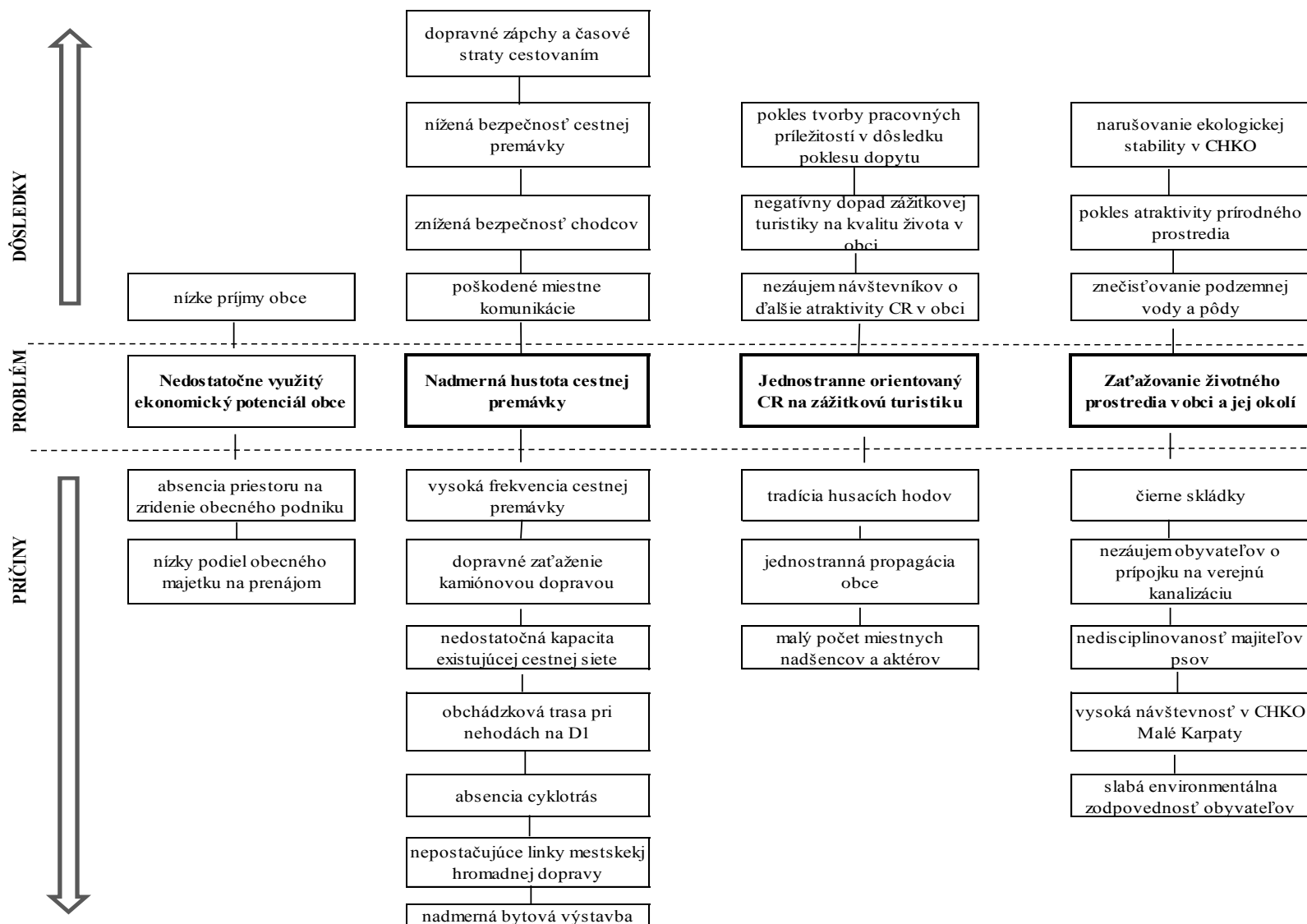
## 5. PROBLÉMOVÁ ANALÝZA OBCE SLOVENSKÝ GROB

Ako je možné vidieť zo SWOT analýzy, obec sa potýka s viacerými problémami, ktoré nie je možné vyriešiť naraz a hneď z dôvodu finančných, personálnych a technických limitov. Strategické plánovanie rozvoja obce sa preto zakladá na vyselektovaní a riešení prioritných problémov. Pre stanovenie kľúčových problémov je použitá metóda zostrojenia stromu problémov a stromu cieľov. Obyvatelia obce na stretnutí na základe diskusií a spoločného konsenzu rozhodnú o tom, ktoré problémy sú kľúčové, čo spôsobujú (následky) a naopak, čo ich spôsobuje (príčiny). Takéto hierarchizovanie problémov umožní vyselektovať prioritné oblasti, v ktorých by obec mala a chce intervenovať, aby dosiahla zlepšenie stavu a celkový rozvoj. Strom problémov sa teda skladá z príčin (možno ich pokladať za korene problémov), zo samotných kľúčových problémov (kmene) a z následkov (koruna stromu). Pokiaľ budú odstránené korene problémov (príčiny), tak zahynie celý strom problémov.

Stratégia obce vychádza zo stromu cieľov, ktorý je pozitívnym zrkadlovým obrazom stromu problémov. Problém vyjadruje súčasný negatívny stav, kým cieľ vyjadruje očakávané zlepšenie stavu. Strom cieľov je teda postavený na opatreniach, resp. vecných cieľoch – koreňoch (vytvorených ako pozitívny odraz vyriešenia príčin), ktorých naplnením sa zlepšuje stav v prioritných oblastiach (opak kľúčových problémov), čím sa dosahuje celkový rozvoj obce – strategický cieľ (dosiahnutie opaku následkov). Naplnením strategického cieľa sa obec snaží čiastočne naplniť víziu o obci, ktorú si obyvatelia zvolili.

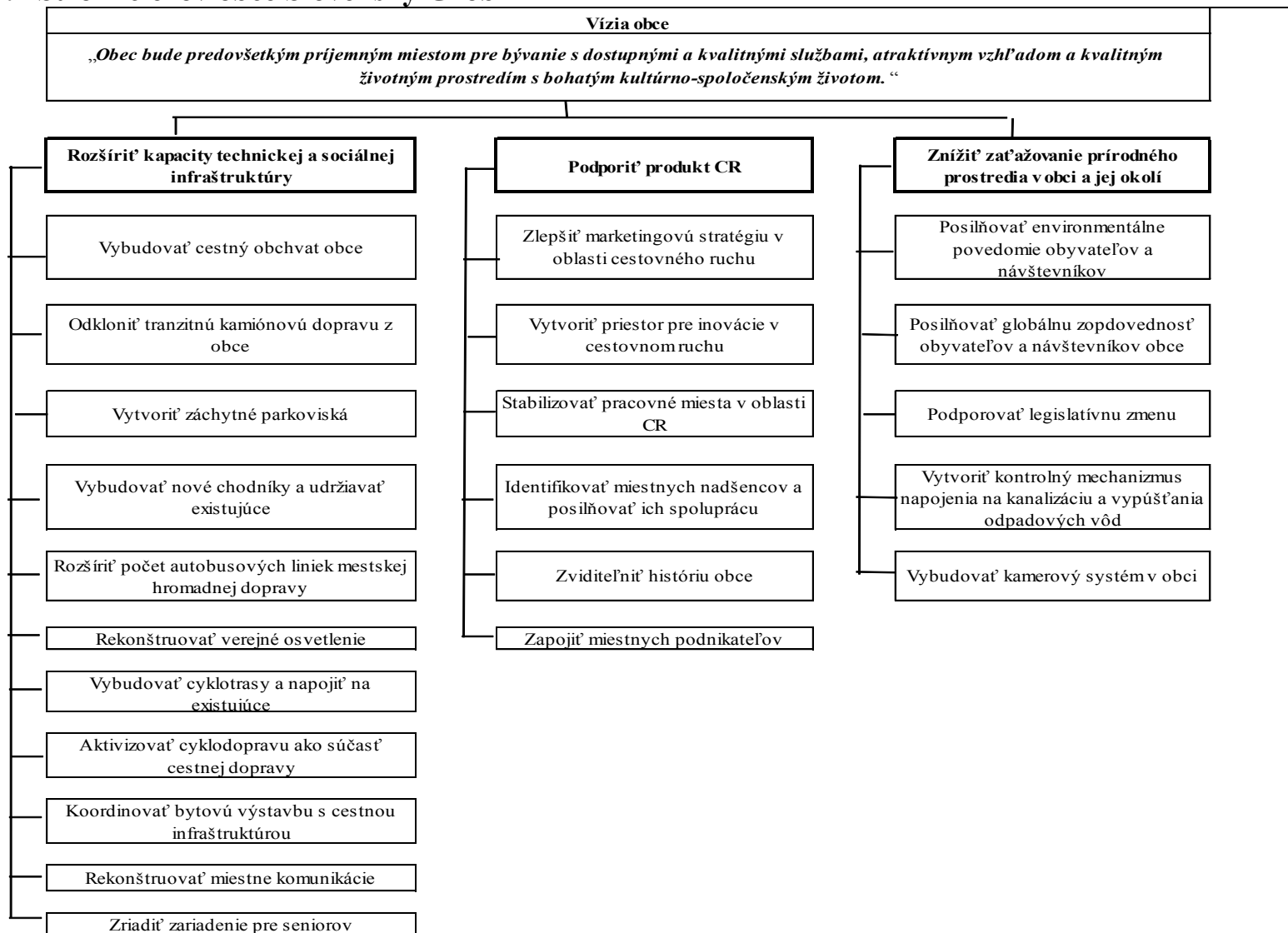
PROGRAM HOSPODÁRSKEHO A SOCIÁLNEHO ROZVOJA OBCE SLOVENSKÝ GROB  
NA OBDOBIE ROKOV 2014-2020

### 5.1 Strom problémov obce Slovenský Grob



PROGRAM HOSPODÁRSKEHO A SOCIÁLNEHO ROZVOJA OBCE SLOVENSKÝ GROB  
NA OBDOBIE ROKOV 2014-2020

## 5.2 Strom cieľov obce Slovenský Grob



## 6. ROZVOJOVÁ VÍZIA

Vízia prezentuje predstavu obyvateľov obce o tom, ako by mala obec vyzeráť v dlhodobom horizonte (20 - 30 rokov). Napĺňaním aktivít a cieľov stratégií sa táto vízia môže postupne naplňať. Obyvatelia si za svoju víziu vybrali 3 popisy, ktoré predstavujú obec ako obec známu v širokom okolí vďaka svojim produktom a rozvinutému cestovnému ruchu. Zároveň bude predstavovať príjemné miesto pre bývanie s dostupnými a kvalitnými službami, s dostatkom pracovných príležitostí v obci .

*Slovenský Grob bude známou a navštevovanou obcou vďaka svojim tradičným aktivitám, produktom a vybudovaným službám, ktoré budú návštevníkom ponúka. Tradícia, ktorú obec preslávila, bude využitá inovatívnym a kreatívnym spôsobom tak, aby neustále priťahovala nových návštevníkov, vytvárala priestor pre pracovné príležitosti a realizáciu občanov. Svojim obyvateľom bude ponúkať kvalitné zázemie a služby. Obyvatelia budú aktívne prispievať k rozvoju kultúry, športu, vidieckeho cestovného ruchu založenom na tradícii a lokálnych produktoch a službách.*

## 7. STRATEGICKÉ, ŠPECIFICKÉ A VECNÉ CIELE OBCE SLOVENSKÝ GROB

Stratégia obce Slovenský Grob je spracovaná na obdobie rokov 2014 – 2020. Stratégia obsahuje strategický cieľ, ktorý sa obec snaží v priebehu nasledujúcich 7 rokov naplniť prostredníctvom aktivít realizovaných v obci. Zároveň je strategický cieľ, ako aj ďalšie ciele a aktivity postavený tak, aby sa jeho naplnením prispelo k naplňaniu vízie. Stratégia obce je vytváraná na základe problémovej analýzy. Obsahuje:

Strategický cieľ – globálny cieľ, ktorý chce obec dosiahnuť do roku 2020. Tento cieľ je postavený na výsledkoch, ktoré obec dosiahne vďaka intervenciám v prioritných oblastiach;

Prioritné oblasti – predstavujú kľúčové oblasti, v rámci ktorých sa obec bude snažiť realizovať a podporovať čo najviac aktivít, aby došlo k zlepšeniu stavu v týchto oblastiach;

Špecifické ciele – vyjadrujú ciele, ktoré majú byť dosiahnuté v rámci prioritných oblastí;

Opatrenia – predstavujú vecné ciele, ktoré sa naplnia konkrétnymi aktivitami. Tieto vychádzajú z odstránenia príčin, ktoré boli identifikované v obci.

Stratégia obce Slovenský Grob je nasledovná:



Aby bol naplnený strategický cieľ, v nasledujúcich 7 rokoch sa budú intervencie realizovať v troch prioritách a 10 opatreniach. Tieto prioritné oblasti vychádzajú z realizovanej analýzy zdrojov a problémovej analýzy. Nižšie sú bližšie predstavené jednotlivé priority a ich vecné ciele – opatrenia.

### **7.1 Priorita 1 Kvalita bývania a dopravná dostupnosť**

**Špecifický cieľ priority 1 je *Zabezpečiť dobrý štandard pre bývanie obyvateľov v oblasti sieťovej a dopravnej infraštruktúry a zlepšiť stav životného prostredia.***

**Odôvodnenie:** Každá obec sa snaží pre svojich obyvateľov zabezpečiť kompletnú občiansku vybavenosť v dostatočnej kvalite, aby zabezpečila dobré podmienky pre bývanie a bezpečnosť obyvateľov. Obec Slovenský Grob je obcou Bratislavského kraja, ktorý mal obmedzené možnosti čerpania finančných prostriedkov EU a nemal dostatok kapitálu na

investične náročné projekty. Obec sa preto rozhodla v najbližších siedmych rokoch investovať práve do zlepšenia stavu občianskej vybavenosti, aby zabezpečila dobrý štandard pre bývanie.

### **Opatrenie 1.1 Zlepšenie stavu základnej infraštruktúry**

Obec Slovenský Grob má pomerne komplexne vybudovanú základnú infraštruktúru, preto sa projekty budú týkať hlavne modernizácie, prípadne dobudovaniu niektorých prvkov na základe zvýšených nárokov obyvateľov a návštevníkov obce.

#### **Indikatívny zoznam projektov:**

- Rekonštrukcia verejného osvetlenia
- Koordinácia bytovej výstavby s cestnou infraštruktúrou
- Dobudovanie kanalizácie
- Pravidelná aktualizácia ÚPN
- Modernizácia obecného rozhlasu a zavedenie do nových častí

### **Opatrenie 1.2 Zlepšenie dopravnej dostupnosti**

Obec sa potýka s viacerými problémami v oblasti dopravnej dostupnosti súvisiacej s nárastom počtu obyvateľov a návštevníkov. Preto sa obec v rámci tohto opatrenia sústreďí na oblasť zníženia premávky v obci, zvýšenia bezpečnosti a podpory rozvoja alternatívnych spôsobov prepravy.

#### **Indikatívny zoznam projektov:**

- Vybudovanie cestného obchvatu obce
- Odklon tranzitnej kamiónovej dopravy z obce
- Vybudovanie záchytných parkovísk
- Budovanie a rekonštrukcia chodníkov
- Budovanie dopravnej siete s napojením na regionálnu integrovanú dopravu, napojenie na MHD Bratislava
- Vybudovanie cyklotrás a ich napojenie na existujúce cyklotrasy v okolí (napr. Malý raj – Šúr – Slovenský Grob – Viničné – Pezinok a Čierna Voda – Vajnory)
- Cyklistická doprava mimo turistického využitia
- Rekonštrukcie a opravy miestnych komunikácií
- Osadenie spomaľovacích prvkov na miestnych komunikáciách



- Vybudovanie chodníka spájajúceho obec s novými časťami Malý Raj, MONARI
- Majetkovoprávne vysporiadanie pozemkov pod existujúcimi a plánovanými miestnymi komunikáciami
- Rekonštrukcia a modernizácia autobusových zastávok
- Pasportizácia dopravného značenia

### **Opatrenie 1.3 Investície do životného prostredia**

V oblasti životného prostredia sa obec sústreďí predovšetkým na zefektívnenie odpadového hospodárstva. Vyššia koncentrácia obyvateľov vytvára tlak na životné prostredie, preto sa toto opatrenie bude zameriavať jednak na odpadové hospodárstvo, ale aj na zvyšovanie využívania obnoviteľných zdrojov energie a úsporu energie.

#### **Indikatívny zoznam aktivít**

- Environmentálne vzdelávanie
- Zavedenie kontrolného mechanizmu napojenia na kanalizáciu a vypúšťania odpadových vôd
- Vybudovanie zberného dvora na mikroregionálnej úrovni
- Podpora kompostovania v domácnostiach
- Likvidácia čiernych skládok
- Projekty ekologickej stability (vetrolamy, poldre, prevencia pred povodňami)
- Projekty energetickej efektívnosti budov a ich realizácia
- Využívanie obnoviteľných zdrojov energie

### **7.2 Priorita 2 Miestna ekonomika a služby**

**Špecifický cieľ priority 2:** *„Zvyšovať ekonomickú sebestačnosť v obci v zabezpečovaní kvalitných a dostupných služieb a tovarov a podporou inovatívnych prístupov zvyšovať konkurencieschopnosť malých a stredných podnikov v obci so zameraním na tradičné odvetvia.“*

**Odôvodnenie:** Obec Slovenský Grob je známou v širokom okolí vďaka chovu husí a husacím hodom spojeným s ochutnávkou vína. Obec sa silno rozvíja a stáva sa vyhľadávanou lokalitou na bývanie. Tento proces výrazne ovplyvňuje aj poskytovanie služieb

a miestnu ekonomiku. Preto sa táto priorita venuje službám v rámci prvého opatrenia, podnikaniu v druhom opatrení a v treťom opatrení sa zameriava na rozvoj cestovného ruchu, ktorý predstavuje pre Slovenský Grob dôležitú výzvu.

### **Opatrenie 2.1 Zlepšenie dostupnosti služieb**

Ako bolo spomenuté vyššie, so zvyšujúcim sa počtom obyvateľov vzrastie aj dopyt po službách, ktoré sa môžu ďalej rozvíjať. Verejné služby sa väčšinou nedokážu tak rýchlo prispôbiť zmenám vo vývoji obce a na druhej strane komerčné služby majú zase rozvojový boom, keďže sa zvyšuje dopyt po ich službách. Preto sa toto opatrenie zameriava na oblasť služieb.

#### **Indikatívny zoznam aktivít**

- Vybudovanie sociálneho zariadenie pre znevýhodnené skupiny obyvateľov
- Multifunkčné stredisko s obchodom a službami
- Rozšírenie kapacít materskej školy, resp. vybudovanie novej materskej školy
- Rozšírenie ponuky peňažných a poštových služieb
- Zriadenie obecnej polície
- Rozšírenie ponuky komerčných služieb
- Vydávanie obecných novín
- Rozvoj informačných a komunikačných kanálov obce
- Informačné a komunikačné technológie v samospráve
- Informačné stredisko

### **Opatrenie 2.2 Podpora miestnej ekonomiky a lokálnych produktov**

Ekonomický rozvoj obce a jej zameranie na prvovýrobu s pridanou hodnotou a na vidiecky cestovný ruch prináša obci určitú samostatnosť. Preto sa bude v ďalších rokoch obec rozvíjať smerom k podpore podnikateľskej činnosti v obci založenej na tradíciách.

#### **Indikatívny zoznam aktivít**

- Podpora podnikania, sieťovanie miestnych podnikateľov a ich zapájanie do obecných aktivít
- Oživenie brownfields - opustených poľnohospodárskych areálov, výrobných areálov a podobne v snahe o zatraktívnenie vidieckeho priestoru (chov husí)

- Podpora vinárstva - vinárskych domov, domácich vinární, vybudovanie malých hospodárstiev na predaj z dvora
- Organizovanie miestnych trhov na ochutnávku a predaj vín a iných lokálnych produktov, podpora predaja z dvora
- Podpora obrábania viníc a poľnohospodárskej pôdy a obnova poľnohospodárstva
- Inovačné trendy v podnikaní
- Podpora podnikania prostredníctvom využívania obecného majetku
- Vzdelávanie a zvyšovanie kvalifikácie v samospráve
- Celoživotné vzdelávanie

### **Opatrenie 2.3 Podpora rozvoja cestovného ruchu a agroturistiky**

Obec bude naďalej realizovať aktivity, ktoré podporujú rozvoj vidieckeho cestovného ruchu a agroturizmu. Zameria sa na inovatívnu stránku a súčasné trendy v turizme s ohľadom na lokálny potenciál.

#### **Indikatívny zoznam aktivít**

- Marketingová stratégia v oblasti CR
- Inovačné trendy v cestovnom ruchu a tvorba nových produktov CR
- Stabilizácia pracovných miest v oblasti CR
- Organizovanie a spolupráca pri poskytovaní zážitkových, tradičných gastronomických podujatí
- Rozvoj zážitkovej turistiky
- Propagácia obce v nadväznosti na gastronomické podujatia
- Komplexný rozvoj cykloturistiky, turistiky a náučných trás a chodníkov
- Podpora poskytovateľov ubytovania na súkromí

### **7.3 Priorita 3 Atraktivita obce a život v nej**

**Špecifický cieľ priority 3: *Dosiagnuť zlepšenie celkového vzhľadu obce s dôrazom na zachovanie tradičnej architektúry a vytvoriť priestor a možnosti pre sebarealizáciu obyvateľov a na rozvoj kultúry v obci.***

**Odôvodnenie:** V obciach, kde dochádza k zvyšovaniu počtu obyvateľov vybudovaním nových častí často dochádza k zhoršeniu vzťahov v obci, najmä starousedlíkov a novoprišielcov. Preto sa obec bude zameriavať aj na tento aspekt. Vzhľad obce je dôležitý, pretože spoluvytvára spolu s kultúrnymi a historickými podujatiami *genius loci*, kvôli ktorému sa návštevník rád vracia. Preto sa prvé a druhé opatrenie zameriava na vzhľad obce a funkčnosť obecných budov. Druhé dve opatrenia sa venujú možnostiam pre voľno časové aktivity obyvateľov.

### **Opatrenie 3.1 Starostlivosť o vzhľad obce**

Cieľom opatrenia je ochrana a zveľaďovanie tradičného rázu obce a preto sa bude zameriavať na aktivity smerujúce k zatraktívneniu vzhľadu obce s dôrazom na tradičné prvky a špecifickú architektúru tohto vinárskeho regiónu.

#### **Indikatívny zoznam aktivít**

- Revitalizácia verejných priestranstiev a zatraktívnenie okolia
- Revitalizácia priestranstiev na miestnom cintoríne
- Údržba a osadenie nových prvkov drobnej architektúry
- Zachovávanie tradičnej architektúry v obci
- Záchrana sakrálnych pamiatok na území obce
- Rekonštrukcia kultúrnych pamiatok

### **Opatrenie 3.2 Investície do objektov a budov vo vlastníctve obce**

Pre udržanie atraktívneho vzhľadu obce je nutné investovať aj do objektov, ktoré sú využívané obyvateľmi na rôzne záujmy. Ďalej sa toto opatrenie zameriava aj na zvýšenie bezpečnosti obyvateľov a návštevníkov.

#### **Indikatívny zoznam aktivít**

- Osadenie kamerového systému v obci
- Rekonštrukcia domu smútku a okolia
- Rekonštrukcia a modernizácia kultúrneho domu
- Rekonštrukcia a modernizácia objektov a budov vo vlastníctve obce

### **Opatrenie 3.3 Rozšírenie ponuky športovo-rekreačných a voľno časových aktivít**

Opatrenie sa venuje zabezpečeniu podmienok pre trávenie voľného času všetkých skupín obyvateľstva so zameraním sa na šport, rekreáciu či ďalšie aktivity. Z rastom počtu obyvateľov rastie aj rôznorodosť potrieb obyvateľov pre trávenie voľného času a postupne by obec chcela plniť tieto potreby.

#### **Indikatívny zoznam aktivít**

- Zriadenie materského centra
- Rozšírenie ponuky kultúrnych aktivít a aktivít pre rôzne skupiny, (divadlo, premietanie filmov)
- Vytvorenie priestorov pre mimoškolské aktivity detí
- Vybudovanie detských ihrísk
- Vytvorenie multifunkčného ihriska pre športové aktivity detí a mládeže
- Budovanie partnerstiev a spolupráca pri organizovaní voľno časových aktivít pre deti a mládež
- Fitnes v prírode

### **Opatrenie 3.4 Zachovávanie tradícií a rozvoj miestnej kultúry**

To, že sa obec Slovenský Grob stala takou známou, je zásluhou obyvateľov obce, ich spolupráce a vzťahov. Sociálny kapitál je nevyhnutnou podmienkou pre ďalší rozvoj obce, preto sa toto opatrenie zameriava na kultúrno-spoločenské aktivity, projekty budovania partnerstva a sieťovania.

#### **Indikatívny zoznam aktivít**

- Identifikácia miestnych nadšencov a posilňovanie ich spolupráce
- Podpora aktivít v rámci existujúcich partnerstiev
- Podpora tradície vinohradníctva a vinárstva
- Podpora organizácie tradičných podujatí, hodových slávností, pútí
- Organizácia výstav miestnych umelcov
- Vzdelávacie a informačné aktivity v oblasti kultúry
- Organizovanie hudobných, folklórnych a divadelných podujatí
- Obnovenie činnosti knižnice a realizácia projektu "Výmenná knižnica"
- Organizácia a podpora tvorivých dielní, jarmokov, ukážok tradičných remesiel

- Aktivizácia obyvateľov a spájanie starousadlíkov s novopristaňovanými
- Zlepšenie spolupráce obce a miestnych podnikateľov
- Vytvorenie domu tradícií

## **8. PRIEMET ZÁVÄZNEJ ČASTI PROGRAMU ROZVOJA HOSPODÁRSKEHO A SOCIÁLNEHO ROZVOJA BRATISLAVSKÉHO SAMOSPRÁVNEHO KRAJA**

Program hospodárskeho a sociálneho rozvoja obce predstavuje plán jej ďalšieho rozvoja. Obec však vytvára väzby so širším okolím, preto je potrebné pri plánovaní rozvoja obce akceptovať a nadväzovať na ďalšie strategické dokumenty na regionálnej úrovni. V prípade obce Slovenský Grob je to PHSR Bratislavského samosprávneho kraja 2014 – 2020 (PHSR BSK) a Program rozvoja vidieka Bratislavského kraja na roky 2014 – 2020 (PRV BSK).

### **8.1 Súlad cieľov a opatrení PHSR obce s cieľmi a opatreniami PHSR BSK**

Globálnym cieľom PHSR BSK je: „*Vytvoriť vhodné podmienky pre zvýšenie inovačnej výkonnosti bratislavského regiónu v rámci európskeho priestoru.*“ Obec Slovenský Grob síce nemá dostatočné kapacity na splnenie tohto globálneho cieľa, avšak vo svojej stratégii plánuje podporovať inovačné aktivity na posilnenie miestnej ekonomiky (priorita 2, opatrenie 2.2). Obec Slovenský Grob vo svojej stratégii nadväzuje na tieto opatrenia PHSR BSK:

<b>Opatrenia PHSR BSK</b>	<b>Opatrenia PHSR obce Slovenský Grob</b>
2. Zlepšenie prístupu k informačno-komunikačným technológiám, ako aj využívanie ich kvality (PO1 Veda, výskum a inovácie),	Opatrenie 2.1 Zlepšenie dostupnosti služieb Opatrenie 2.2. Podpora miestnej ekonomiky a lokálnych produktov
3. Zvýšenie konkurencieschopnosti malých a stredných podnikov, odvetvia poľnohospodárstva a rybného hospodárstva (PO4 Konkurencieschopnosť, rast a podnikateľské prostredie),	Opatrenie 2.1 Zlepšenie dostupnosti služieb Opatrenie 2.2. Podpora miestnej ekonomiky a lokálnych produktov Opatrenie 2.3 Podpora rozvoja CR a agroturistiky
6. Ochrana ŽP a presadzovanie udržateľného využívania zdrojov (PO5 Životné prostredie, zmeny klímy a obnoviteľné zdroje energie).	Opatrenie 1.3 Investície do životného prostredia
7. Podpora udržateľnej dopravy a odstraňovanie	Opatrenie 1.1 Zlepšenie stavu

PROGRAM HOSPODÁRSKEHO A SOCIÁLNEHO ROZVOJA OBCE SLOVENSKÝ GROB  
NA OBDOBIE ROKOV 2014-2020

prekážok v kľúčových sieťových infraštruktúrach (PO5 Životné prostredie, zmeny klímy a obnoviteľné zdroje energie),	základnej infraštruktúry Opatrenie 1.2 Zlepšenie dopravnej dostupnosti
8. Podpora zamestnanosti a podporovanie mobility pracovnej sily (PO3 Zamestnanosť)	Opatrenie 2 2.Podpora miestnej ekonomiky a lokálnych produktov Opatrenie 2.3 Podpora rozvoja CR a agroturistiky
9. Podpora sociálneho začleňovania a boj proti chudobe (PO2 Ľudské zdroje),	Opatrenie 2.1 Zlepšenie dostupnosti služieb
10. Investovanie do vzdelávania, zručností a celoživotného vzdelávania (PO2 Ľudské zdroje),	Opatrenie 2 2.Podpora miestnej ekonomiky a lokálnych produktov Opatrenie 3.4 Zachovávanie tradícií a rozvoj miestnej kultúry

### 8.2 Súlad cieľov a opatrení PHSR obce s cieľmi a opatreniami PRV BSK

Program rozvoja vidieka Bratislavského samosprávneho kraja 2014 – 2020 sa zaoberá vidieckymi oblasťami, ktoré rozdeľuje do troch subregiónov. Obec Slovenský Grob spadá do Malokarpatského regiónu, ktorému je venované priamo opatrenie 1.2.2 Zvýšenie konkurencieschopnosti Malokarpatského regiónu. PRV BSK si kladie za cieľ „Zlepšenie kvality života obyvateľov vidieka Bratislavského kraja a zvýšenie jeho príťažlivosti pre návštevníkov.“ Prioritné oblasti a opatrenia sa vo viacerých oblastiach venujú rovnakým témam ako stratégia obce Slovenský Grob, preto by stratégia obce mala prispievať k naplneniu stratégie PRV BSK. Týka sa to najmä týchto opatrení:

Opatrenia PRV BSK	Opatrenia PHSR obce Slovenský Grob
Opatrenie č. 1.2.2 Zvýšenie konkurencieschopnosti Malokarpatského regiónu	Všetky opatrenia
Opatrenie č. 1.3 Vytvorenie vhodných miestnych podmienok pre trávenie voľného času a regeneráciu síl návštevníkov a obyvateľov kraja	Opatrenie 3.3 Rozšírenie ponuky športovo-rekreačných a voľnočasových aktivít Opatrenie 3.4 Zachovávanie tradícií a rozvoj miestnej kultúry
Opatrenie č. 2.1 Zvýšenie konkurencieschopnosti pôdohospodárstva a akvakultúry	Opatrenie 2 2.Podpora miestnej ekonomiky a lokálnych produktov Opatrenie 2.3 Podpora rozvoja CR a agroturistiky
Opatrenie č. 2.1.1 Obnova produkčného potenciálu poľnohospodárskej pôdy, zvýšenie konkurencieschopnosti poľnohospodárstva a životaschopnosti fariem	Opatrenie 2 2.Podpora miestnej ekonomiky a lokálnych produktov
Opatrenie č. 2.1.3 Vytvorenie pridanej hodnoty fariem rozvojom agroturistiky	Opatrenie 2.3 Podpora rozvoja CR a agroturistiky
Opatrenie č. 2.2 Starostlivosť o krajinný obraz a vidiecku architektúru	Opatrenie 3.1 Starostlivosť o vzhľad obce

PROGRAM HOSPODÁRSKEHO A SOCIÁLNEHO ROZVOJA OBCE SLOVENSKÝ GROB  
NA OBDOBIE ROKOV 2014-2020

Opatrenie č. 2.3 Zachovanie a rozvoj miestnej kultúry	Opatrenie 3.4 Zachovávanie tradícií a rozvoj miestnej kultúry
Opatrenie č. 3.1 Podpora mobility a alternatívnych foriem dopravy	Opatrenie 1.2 Zlepšenie dopravnej dostupnosti
Opatrenie č. 3.2 Zlepšenie dostupnosti zdravotných služieb, starostlivosti o seniorov, zvýšenie kapacity predškolských a školských zariadení	Opatrenie 2.1 Zlepšenie dostupnosti služieb
Opatrenie č. 3.3 Zlepšenie dopravnej infraštruktúry a revitalizácia obcí	Opatrenie 1.1 Zlepšenie stavu základnej infraštruktúry Opatrenie 1.2 Zlepšenie dopravnej dostupnosti Opatrenie 3.2 Investície do objektov a budov vo vlastníctve obce

## 9. IMPLEMENTÁCIA STRATÉGIE

Pre úspešnú realizáciu stratégie je nutné nastaviť implementačný rámec, ktorý určuje spôsob, ako majú byť stanovené ciele naplnené. Strategický cieľ, priority aj jednotlivé opatrenia sa naplňajú prostredníctvom projektov. Preto je nutné stanoviť si konkrétne aktivity, ktoré sa musia zrealizovať. Tieto aktivity sú rozpracované v akčnom pláne. Ďalšou dôležitou aktivitou je kontrola toho, či sa stratégia naplňa, či sa postupne naplňajú ciele stanovené v opatreniach a prioritách. Pokiaľ by nedochádzalo k želateľnému vývoju, je možné na základe takejto kontroly zabezpečiť nápravu a umožniť tak splnenie cieľov. Toto zabezpečuje monitorovanie a hodnotenie stratégie

### 9.1 Prehľad projektov a projektových zámerov obce Slovenský Grob

Vytýčené ciele v stratégii budú realizované prostredníctvom projektov, ktoré sú stanovené v akčnom pláne. Akčný plán predstavuje plán aktivít, ktoré sa plánujú realizovať v obci v najbližších 2 rokoch a ktoré prispievajú k naplneniu stanovených cieľov. Nižšie je spracovaný v podobe kariet projektov. Okrem naplánovaných projektov sa v obci realizujú aj ďalšie aktivity, ktoré v pláne nie sú, ale prispievajú k naplňaniu stratégie a mali by byť aj vyhodnocované v rámci každoročného monitorovania.

<b>Názov projektu / aktivity</b>	1. Rekonštrukcia verejného osvetlenia
<b>Názov priority</b>	1 Kvalita bývania a dopravná dostupnosť
<b>Názov opatrenia</b>	1.1 Zlepšenie stavu základnej infraštruktúry
<b>Stručný popis</b>	výmena LED žiariviek
<b>Cieľová skupina</b>	obyvatelia obce



PROGRAM HOSPODÁRSKEHO A SOCIÁLNEHO ROZVOJA OBCE SLOVENSKÝ GROB  
NA OBDOBIE ROKOV 2014-2020

<b>Nositeľ projektu</b>	Obec
<b>Indikatívny rozpočet a zdroje financovania</b>	4 000 Eur
<b>Doba realizácie</b>	2014 - 2017
<b>Monitorovací indikátor</b>	Pokrytie modernizovaným verejným osvetlením a rozhlasom

<b>Názov projektu / aktivity</b>	2. Koordinácia bytovej výstavby s cestnou infraštruktúrou
<b>Názov priority</b>	1 Kvalita bývania a dopravná dostupnosť
<b>Názov opatrenia</b>	1.1 Zlepšenie stavu základnej infraštruktúry
<b>Stručný popis</b>	regulovať nárast výstavby s neexistujúcou infraštruktúrou
<b>Cieľová skupina</b>	obyvatelia obce
<b>Nositeľ projektu</b>	BSK
<b>Indikatívny rozpočet a zdroje financovania</b>	
<b>Doba realizácie</b>	2014 - 2015
<b>Monitorovací indikátor</b>	Počet nových stavebných pozemkov s napojením na cestnú infraštruktúru

<b>Názov projektu / aktivity</b>	3. Dobudovanie kanalizácie
<b>Názov priority</b>	1 Kvalita bývania a dopravná dostupnosť
<b>Názov opatrenia</b>	1.1 Zlepšenie stavu základnej infraštruktúry
<b>Stručný popis</b>	dokončenie kanalizácie v chýbajúcich úsekoch
<b>Cieľová skupina</b>	obyvatelia obce
<b>Nositeľ projektu</b>	obec
<b>Indikatívny rozpočet a zdroje financovania</b>	500 000 Eur (60 000,- obec, 460 000,- ŠF)
<b>Doba realizácie</b>	2014 - 2016
<b>Monitorovací indikátor</b>	Dĺžka dobudovanej kanalizácie

<b>Názov projektu / aktivity</b>	4. Pravidelná aktualizácia ÚPN
<b>Názov priority</b>	1 Kvalita bývania a dopravná dostupnosť
<b>Názov opatrenia</b>	1.1 Zlepšenie stavu základnej infraštruktúry
<b>Stručný popis</b>	úprava ÚPN
<b>Cieľová skupina</b>	obyvatelia obce, stavebník
<b>Nositeľ projektu</b>	Dowina
<b>Indikatívny rozpočet a zdroje financovania</b>	
<b>Doba realizácie</b>	2014 - 2015
<b>Monitorovací indikátor</b>	Počet aktualizovaných ÚPN

<b>Názov projektu / aktivity</b>	5. Modernizácia obecného rozhlasu a zavedenie do nových častí
<b>Názov priority</b>	1 Kvalita bývania a dopravná dostupnosť
<b>Názov opatrenia</b>	1.1 Zlepšenie stavu základnej infraštruktúry
<b>Stručný popis</b>	nová ústredňa, zavedenie rozhlasu so častí Monari a Malý raj
<b>Cieľová skupina</b>	obyvatelia obce

PROGRAM HOSPODÁRSKEHO A SOCIÁLNEHO ROZVOJA OBCE SLOVENSKÝ GROB  
NA OBDOBIE ROKOV 2014-2020

<b>Nositeľ projektu</b>	obec
<b>Indikatívny rozpočet a zdroje financovania</b>	
<b>Doba realizácie</b>	2015 - 2017
<b>Monitorovací indikátor</b>	Pokrytie modernizovaným verejným osvetlením a rozhlasom

<b>Názov projektu / aktivity</b>	6. Vybudovanie cestného obchvatu obce
<b>Názov priority</b>	1 Kvalita bývania a dopravná dostupnosť
<b>Názov opatrenia</b>	1.2 Zlepšenie dopravnej dostupnosti
<b>Stručný popis</b>	odklonenie dopravy
<b>Cieľová skupina</b>	obyvatelia obce
<b>Nositeľ projektu</b>	BSK
<b>Indikatívny rozpočet a zdroje financovania</b>	
<b>Doba realizácie</b>	2015 - 2020
<b>Monitorovací indikátor</b>	Dĺžka zrekonštruovaných, resp. vybudovaných, ciest, chodníkov, cyklotrás

<b>Názov projektu / aktivity</b>	7. Odklon tranzitnej kamiónovej dopravy z obce
<b>Názov priority</b>	1 Kvalita bývania a dopravná dostupnosť
<b>Názov opatrenia</b>	1.2 Zlepšenie dopravnej dostupnosti
<b>Stručný popis</b>	odklonenie dopravy, zvýšenie bezpečnosti
<b>Cieľová skupina</b>	obyvatelia obce
<b>Nositeľ projektu</b>	BSK
<b>Indikatívny rozpočet a zdroje financovania</b>	
<b>Doba realizácie</b>	2015 - 2020
<b>Monitorovací indikátor</b>	Počet prejazdov kamiónovej dopravy cez obec

<b>Názov projektu / aktivity</b>	8. Budovanie a rekonštrukcia chodníkov
<b>Názov priority</b>	1 Kvalita bývania a dopravná dostupnosť
<b>Názov opatrenia</b>	1.2 Zlepšenie dopravnej dostupnosti
<b>Stručný popis</b>	rekonštrukcia nevyhovujúcich chodníkov
<b>Cieľová skupina</b>	obyvatelia obce
<b>Nositeľ projektu</b>	obec
<b>Indikatívny rozpočet a zdroje financovania</b>	
<b>Doba realizácie</b>	2015 - 2020
<b>Monitorovací indikátor</b>	Dĺžka zrekonštruovaných, resp. vybudovaných, ciest, chodníkov, cyklotrás

<b>Názov projektu / aktivity</b>	9. Vybudovanie cyklotrás a ich napojenie na existujúce cyklotrasy v okolí
<b>Názov priority</b>	1 Kvalita bývania a dopravná dostupnosť
<b>Názov opatrenia</b>	1.2 Zlepšenie dopravnej dostupnosti
<b>Stručný popis</b>	napojenie na existujúce cyklotrasy (Jurava)

PROGRAM HOSPODÁRSKEHO A SOCIÁLNEHO ROZVOJA OBCE SLOVENSKÝ GROB  
NA OBDOBIE ROKOV 2014-2020

<b>Cieľová skupina</b>	obyvatelia obce, regiónu
<b>Nositeľ projektu</b>	BSK
<b>Indikatívny rozpočet a zdroje financovania</b>	
<b>Doba realizácie</b>	2015 - 2017
<b>Monitorovací indikátor</b>	Dĺžka zrekonštruovaných, resp. vybudovaných, ciest, chodníkov, cyklotrás

<b>Názov projektu / aktivity</b>	10 Vybudovanie chodníka spájajúceho obec s novými časťami Malý Raj, MONARI
<b>Názov priority</b>	1 Kvalita bývania a dopravná dostupnosť
<b>Názov opatrenia</b>	1.2 Zlepšenie dopravnej dostupnosti
<b>Stručný popis</b>	spojenie starej časti obce s novou
<b>Cieľová skupina</b>	obyvatelia obce
<b>Nositeľ projektu</b>	obec, Slov. vodohosp. podnik, ISI Grup
<b>Indikatívny rozpočet a zdroje financovania</b>	
<b>Doba realizácie</b>	2015 - 2016
<b>Monitorovací indikátor</b>	Dĺžka zrekonštruovaných, resp. vybudovaných, ciest, chodníkov, cyklotrás

<b>Názov projektu / aktivity</b>	11. Návrh pre vybudovanie cyklotrás Malý raj – Šúr – Slovenský Grob – Viničné – Pezinok a Čierna Voda – Vajnory
<b>Názov priority</b>	1 Kvalita bývania a dopravná dostupnosť
<b>Názov opatrenia</b>	1.2 Zlepšenie dopravnej dostupnosti
<b>Stručný popis</b>	napojenie na existujúce cyklotrasy (Jurava)
<b>Cieľová skupina</b>	obyvatelia obce, regiónu
<b>Nositeľ projektu</b>	BSK
<b>Indikatívny rozpočet a zdroje financovania</b>	
<b>Doba realizácie</b>	2015 - 2017
<b>Monitorovací indikátor</b>	Dĺžka zrekonštruovaných, resp. vybudovaných, ciest, chodníkov, cyklotrás

<b>Názov projektu / aktivity</b>	12. Environmentálne vzdelávanie
<b>Názov priority</b>	1 Kvalita bývania a dopravná dostupnosť
<b>Názov opatrenia</b>	1.3 Investície do životného prostredia
<b>Stručný popis</b>	zvýšiť environmentálne povedomie
<b>Cieľová skupina</b>	obyvatelia obce, žiaci
<b>Nositeľ projektu</b>	obec, ZŠ
<b>Indikatívny rozpočet a zdroje financovania</b>	0 Eur
<b>Doba realizácie</b>	2015 - 2018
<b>Monitorovací indikátor</b>	Počet absolventov environmentálneho vzdelávania

PROGRAM HOSPODÁRSKEHO A SOCIÁLNEHO ROZVOJA OBCE SLOVENSKÝ GROB  
NA OBDOBIE ROKOV 2014-2020

<b>Názov projektu / aktivity</b>	13. Vybudovanie zberného dvora na mikroregionálnej úrovni
<b>Názov priority</b>	1 Kvalita bývania a dopravná dostupnosť
<b>Názov opatrenia</b>	1.3 Investície do životného prostredia
<b>Stručný popis</b>	čistejšie obce v regióne
<b>Cieľová skupina</b>	obyvatelia obce, regiónu
<b>Nositeľ projektu</b>	obec, MASK
<b>Indikatívny rozpočet a zdroje financovania</b>	
<b>Doba realizácie</b>	2015 - 2020
<b>Monitorovací indikátor</b>	Plocha vybudovaného zberného dvora a počet separovaných zložiek

<b>Názov projektu / aktivity</b>	14. Likvidácia čiernych skládok
<b>Názov priority</b>	1 Kvalita bývania a dopravná dostupnosť
<b>Názov opatrenia</b>	1.3 Investície do životného prostredia
<b>Stručný popis</b>	likvidovať čierne skládky a zabráňovať ich vzniku
<b>Cieľová skupina</b>	obyvatelia obce
<b>Nositeľ projektu</b>	obec
<b>Indikatívny rozpočet a zdroje financovania</b>	
<b>Doba realizácie</b>	2015 - 2022
<b>Monitorovací indikátor</b>	Počet zrealizovaných projektov ekologickej stability

<b>Názov projektu / aktivity</b>	15. Projekty energetickej efektívnosti budov a ich realizácia
<b>Názov priority</b>	1 Kvalita bývania a dopravná dostupnosť
<b>Názov opatrenia</b>	1.3 Investície do životného prostredia
<b>Stručný popis</b>	úspora energie, zateplenie telocvične ZŠ, jedálne a ŠK
<b>Cieľová skupina</b>	obyvatelia obce
<b>Nositeľ projektu</b>	obec
<b>Indikatívny rozpočet a zdroje financovania</b>	130 000 Eur (7 000,- obec, 123 000,- ŠF)
<b>Doba realizácie</b>	2015 - 2017
<b>Monitorovací indikátor</b>	Počet zrealizovaných projektov zameraných na zvýšenie energetickej efektívnosti budov a na využívanie OZE

<b>Názov projektu / aktivity</b>	16. Informačné a komunikačné technológie v samospráve
<b>Názov priority</b>	2 Miestna ekonomika a služby
<b>Názov opatrenia</b>	2.1 Zlepšenie dostupnosti služieb
<b>Stručný popis</b>	zlepšenie vybavenosti úradu
<b>Cieľová skupina</b>	obyvatelia obce, zamestnanci OU
<b>Nositeľ projektu</b>	obec, MV SR
<b>Indikatívny rozpočet a zdroje financovania</b>	
<b>Doba realizácie</b>	2015 - 2018
<b>Monitorovací indikátor</b>	Počet novovytvorených alebo modernizovaných služieb

PROGRAM HOSPODÁRSKEHO A SOCIÁLNEHO ROZVOJA OBCE SLOVENSKÝ GROB  
NA OBDOBIE ROKOV 2014-2020

<b>Názov projektu / aktivity</b>	17. Vzdelávanie a zvyšovanie kvalifikácie v samospráve
<b>Názov priority</b>	2 Miestna ekonomika a služby
<b>Názov opatrenia</b>	2.2 Podpora miestnej ekonomiky a lokálnych produktov
<b>Stručný popis</b>	zvýšenie vzdelanosti a informovanosti zam.OU
<b>Cieľová skupina</b>	zamestnanci OU
<b>Nositeľ projektu</b>	obec, AVS
<b>Indikatívny rozpočet a zdroje financovania</b>	
<b>Doba realizácie</b>	2015 - 2022
<b>Monitorovací indikátor</b>	Počet absolventov vzdelávania

<b>Názov projektu / aktivity</b>	18. Organizovanie miestnych trhov na ochutnávku a predaj vín a iných lokálnych produktov, podpora predaja z dvora
<b>Názov priority</b>	2 Miestna ekonomika a služby
<b>Názov opatrenia</b>	2.2 Podpora miestnej ekonomiky a lokálnych produktov
<b>Stručný popis</b>	podpora miestnych podnikateľov, ich prezentácia
<b>Cieľová skupina</b>	obyvatelia obce, miestni podnikatelia
<b>Nositeľ projektu</b>	obec, miestni podnikatelia
<b>Indikatívny rozpočet a zdroje financovania</b>	
<b>Doba realizácie</b>	2015 - 2022
<b>Monitorovací indikátor</b>	Počet zrealizovaných akcií

<b>Názov projektu / aktivity</b>	19. Celoživotné vzdelávanie
<b>Názov priority</b>	2 Miestna ekonomika a služby
<b>Názov opatrenia</b>	2.2 Podpora miestnej ekonomiky a lokálnych produktov
<b>Stručný popis</b>	zvyšovanie vzdelanostnej úrovne
<b>Cieľová skupina</b>	obyvatelia obce
<b>Nositeľ projektu</b>	obec, obyvatelia obce, ZŠ
<b>Indikatívny rozpočet a zdroje financovania</b>	
<b>Doba realizácie</b>	2015 - 2022
<b>Monitorovací indikátor</b>	Počet absolventov vzdelávania

<b>Názov projektu / aktivity</b>	20. Marketingová stratégia v oblasti CR
<b>Názov priority</b>	2 Miestna ekonomika a služby
<b>Názov opatrenia</b>	2.3 Podpora rozvoja cestovného ruchu a agroturistiky
<b>Stručný popis</b>	podpora miestnych podnikateľov, ich prezentácia
<b>Cieľová skupina</b>	obyvatelia obce, miestni podnikatelia
<b>Nositeľ projektu</b>	obec, miestni podnikatelia
<b>Indikatívny rozpočet a zdroje financovania</b>	
<b>Doba realizácie</b>	2015 - 2022
<b>Monitorovací indikátor</b>	Vypracovaná marketingová stratégia CR

<b>Názov projektu / aktivity</b>	21. Inovačné trendy v cestovnom ruchu a tvorba nových
----------------------------------	---

PROGRAM HOSPODÁRSKEHO A SOCIÁLNEHO ROZVOJA OBCE SLOVENSKÝ GROB  
NA OBDOBIE ROKOV 2014-2020

	produktov CR
<b>Názov priority</b>	2 Miestna ekonomika a služby
<b>Názov opatrenia</b>	2.3 Podpora rozvoja cestovného ruchu a agroturistiky
<b>Stručný popis</b>	podpora miestnych podnikateľov, ich prezentácia
<b>Cieľová skupina</b>	miestni podnikatelia
<b>Nositeľ projektu</b>	obec, miestni podnikatelia
<b>Indikatívny rozpočet a zdroje financovania</b>	
<b>Doba realizácie</b>	2015 - 2022
<b>Monitorovací indikátor</b>	Vytvorené nové inovatívne produkty CR

<b>Názov projektu / aktivity</b>	22. Stabilizácia pracovných miest v oblasti CR
<b>Názov priority</b>	2 Miestna ekonomika a služby
<b>Názov opatrenia</b>	2.3 Podpora rozvoja cestovného ruchu a agroturistiky
<b>Stručný popis</b>	podpora zamestnanosti obyvateľov
<b>Cieľová skupina</b>	miestni podnikatelia
<b>Nositeľ projektu</b>	miestni podnikatelia
<b>Indikatívny rozpočet a zdroje financovania</b>	
<b>Doba realizácie</b>	2015 - 2022
<b>Monitorovací indikátor</b>	Počet pracovných miest v CR

<b>Názov projektu / aktivity</b>	23. Rozvoj zážitkovej turistiky
<b>Názov priority</b>	2 Miestna ekonomika a služby
<b>Názov opatrenia</b>	2.3 Podpora rozvoja cestovného ruchu a agroturistiky
<b>Stručný popis</b>	podpora miestnych podnikateľov, ich prezentácia
<b>Cieľová skupina</b>	miestni podnikatelia
<b>Nositeľ projektu</b>	obec, miestni podnikatelia
<b>Indikatívny rozpočet a zdroje financovania</b>	
<b>Doba realizácie</b>	2015 - 2022
<b>Monitorovací indikátor</b>	Počet zrealizovaných podujatí a aktivít Vytvorené nové inovatívne produkty CR

<b>Názov projektu / aktivity</b>	24. Propagácia obce v nadväznosti na gastronomické podujatia
<b>Názov priority</b>	2 Miestna ekonomika a služby
<b>Názov opatrenia</b>	2.3 Podpora rozvoja cestovného ruchu a agroturistiky
<b>Stručný popis</b>	prezentácia obce
<b>Cieľová skupina</b>	miestni podnikatelia, obec
<b>Nositeľ projektu</b>	obec, miestni podnikatelia
<b>Indikatívny rozpočet a zdroje financovania</b>	
<b>Doba realizácie</b>	2015 - 2022
<b>Monitorovací indikátor</b>	Počet zrealizovaných podujatí a aktivít

<b>Názov projektu / aktivity</b>	25. Komplexný rozvoj cykloturistiky, turistiky a náučných trás a chodníkov
----------------------------------	--

PROGRAM HOSPODÁRSKEHO A SOCIÁLNEHO ROZVOJA OBCE SLOVENSKÝ GROB  
NA OBDOBIE ROKOV 2014-2020

<b>Názov priority</b>	2 Miestna ekonomika a služby
<b>Názov opatrenia</b>	2.3 Podpora rozvoja cestovného ruchu a agroturistiky
<b>Stručný popis</b>	zviditeľnenie obce pre cykloturistov
<b>Cieľová skupina</b>	obyvatelia obce a regiónu
<b>Nositeľ projektu</b>	obec, BSK, MASK
<b>Indikatívny rozpočet a zdroje financovania</b>	
<b>Doba realizácie</b>	2015 - 2017
<b>Monitorovací indikátor</b>	Vytvorené nové inovatívne produkty CR

<b>Názov projektu / aktivity</b>	26. Podpora poskytovateľov ubytovania na súkromí
<b>Názov priority</b>	2 Miestna ekonomika a služby
<b>Názov opatrenia</b>	2.3 Podpora rozvoja cestovného ruchu a agroturistiky
<b>Stručný popis</b>	podpora miestnych podnikateľov
<b>Cieľová skupina</b>	miestni podnikatelia, obec
<b>Nositeľ projektu</b>	obec, miestni podnikatelia
<b>Indikatívny rozpočet a zdroje financovania</b>	
<b>Doba realizácie</b>	2015 - 2017
<b>Monitorovací indikátor</b>	Počet podporených poskytovateľov ubytovania na súkromí

<b>Názov projektu / aktivity</b>	27. Revitalizácia verejných priestranstiev a zatraktívnenie okolia
<b>Názov priority</b>	3 Atraktivita obce a život v nej
<b>Názov opatrenia</b>	3.1 Starostlivosť o vzhľad obce
<b>Stručný popis</b>	skrášlenie vzhľadu obce
<b>Cieľová skupina</b>	obyvatelia obce, návštevníci
<b>Nositeľ projektu</b>	obec, MŽP - Envirofond
<b>Indikatívny rozpočet a zdroje financovania</b>	400 000 Eur (50 000,- obec, 350 000,- Envirofond)
<b>Doba realizácie</b>	2015 - 2017
<b>Monitorovací indikátor</b>	Zrevitalizovaná plocha

<b>Názov projektu / aktivity</b>	28. Zachovávanie tradičnej architektúry v obci
<b>Názov priority</b>	3 Atraktivita obce a život v nej
<b>Názov opatrenia</b>	3.1 Starostlivosť o vzhľad obce
<b>Stručný popis</b>	zachovanie rázu obce
<b>Cieľová skupina</b>	obyvatelia obce
<b>Nositeľ projektu</b>	obec, obyvatelia obce
<b>Indikatívny rozpočet a zdroje financovania</b>	
<b>Doba realizácie</b>	2015 - 2022
<b>Monitorovací indikátor</b>	Počet realizovaných projektov zameraných na zachovanie tradičnej architektúry v obci, na záchranu sakrálnych pamiatok

<b>Názov projektu / aktivity</b>	29. Záchrana sakrálnych pamiatok na území obce
<b>Názov priority</b>	3 Atraktivita obce a život v nej

PROGRAM HOSPODÁRSKEHO A SOCIÁLNEHO ROZVOJA OBCE SLOVENSKÝ GROB  
NA OBDOBIE ROKOV 2014-2020

<b>Názov opatrenia</b>	3.1 Starostlivosť o vzhľad obce
<b>Stručný popis</b>	zachovanie pamiatok
<b>Cieľová skupina</b>	obyvatelia obce
<b>Nositeľ projektu</b>	obec
<b>Indikatívny rozpočet a zdroje financovania</b>	
<b>Doba realizácie</b>	2015 - 2022
<b>Monitorovací indikátor</b>	Počet realizovaných projektov zameraných na zachovanie tradičnej architektúry v obci, na záchranu sakrálnych pamiatok

<b>Názov projektu / aktivity</b>	30. Revitalizácia priestranstiev na miestnom cintoríne
<b>Názov priority</b>	3 Atraktivita obce a život v nej
<b>Názov opatrenia</b>	3.1 Starostlivosť o vzhľad obce
<b>Stručný popis</b>	skrášlenie vzhľadu cintorína
<b>Cieľová skupina</b>	obyvatelia obce
<b>Nositeľ projektu</b>	obec
<b>Indikatívny rozpočet a zdroje financovania</b>	1 000 Eur
<b>Doba realizácie</b>	2015 - 2017
<b>Monitorovací indikátor</b>	Zrevitalizovaná plocha

<b>Názov projektu / aktivity</b>	31. Osadenie kamerového systému v obci
<b>Názov priority</b>	3 Atraktivita obce a život v nej
<b>Názov opatrenia</b>	3.2 Investície do objektov a budov vo vlastníctve obce
<b>Stručný popis</b>	zvýšenie bezpečnosti obyvateľov
<b>Cieľová skupina</b>	obyvatelia obce
<b>Nositeľ projektu</b>	obec
<b>Indikatívny rozpočet a zdroje financovania</b>	0 Eur
<b>Doba realizácie</b>	2015 - 2017
<b>Monitorovací indikátor</b>	Plocha zabezpečená kamerovým systémom

<b>Názov projektu / aktivity</b>	32. Rekonštrukcia domu smútku a okolia
<b>Názov priority</b>	3 Atraktivita obce a život v nej
<b>Názov opatrenia</b>	3.2 Investície do objektov a budov vo vlastníctve obce
<b>Stručný popis</b>	skrášlenie vzhľadu domu smútku
<b>Cieľová skupina</b>	obyvatelia obce
<b>Nositeľ projektu</b>	obec
<b>Indikatívny rozpočet a zdroje financovania</b>	2 000 Eur
<b>Doba realizácie</b>	2015 - 2017
<b>Monitorovací indikátor</b>	Zrekonštruované budovy vo vlastníctve obce

<b>Názov projektu / aktivity</b>	33. Rekonštrukcia a modernizácia objektov a budov vo vlastníctve obce
<b>Názov priority</b>	3 Atraktivita obce a život v nej



PROGRAM HOSPODÁRSKEHO A SOCIÁLNEHO ROZVOJA OBCE SLOVENSKÝ GROB  
NA OBDOBIE ROKOV 2014-2020

<b>Názov opatrenia</b>	3.2 Investície do objektov a budov vo vlastníctve obce
<b>Stručný popis</b>	zvýšenie funkcionality, úspora energií
<b>Cieľová skupina</b>	obyvatelia obce
<b>Nositeľ projektu</b>	obec
<b>Indikatívny rozpočet a zdroje financovania</b>	40 000 Eur (10 000,- obec, 30 000,- ŠF)
<b>Doba realizácie</b>	2015 - 2020
<b>Monitorovací indikátor</b>	Zrekonštruované budovy vo vlastníctve obce

<b>Názov projektu / aktivity</b>	34. Zriadenie materského centra
<b>Názov priority</b>	3 Atraktivita obce a život v nej
<b>Názov opatrenia</b>	3.3 Rozšírenie ponuky športovo-rekreačných a voľnočasových aktivít
<b>Stručný popis</b>	miestnosť pre matky s deťmi
<b>Cieľová skupina</b>	obyvatelia obce
<b>Nositeľ projektu</b>	obec
<b>Indikatívny rozpočet a zdroje financovania</b>	500 Eur
<b>Doba realizácie</b>	2015 - 2017
<b>Monitorovací indikátor</b>	Počet a štruktúra vybudovaných zariadení pre trávenie voľného času

<b>Názov projektu / aktivity</b>	35. Rozšírenie ponuky kultúrnych aktivít a aktivít pre rôzne skupiny, (divadlo, premietanie filmov)
<b>Názov priority</b>	3 Atraktivita obce a život v nej
<b>Názov opatrenia</b>	3.3 Rozšírenie ponuky športovo-rekreačných a voľnočasových aktivít
<b>Stručný popis</b>	kultúrne vyžitie
<b>Cieľová skupina</b>	obyvatelia obce
<b>Nositeľ projektu</b>	obec
<b>Indikatívny rozpočet a zdroje financovania</b>	
<b>Doba realizácie</b>	2015 - 2020
<b>Monitorovací indikátor</b>	Počet rozšírených aktivít

<b>Názov projektu / aktivity</b>	36. Vybudovanie detských ihrísk
<b>Názov priority</b>	3 Atraktivita obce a život v nej
<b>Názov opatrenia</b>	3.3 Rozšírenie ponuky športovo-rekreačných a voľnočasových aktivít
<b>Stručný popis</b>	priestory pre deti
<b>Cieľová skupina</b>	obyvatelia obce
<b>Nositeľ projektu</b>	ISI Grup(Malý raj)
<b>Indikatívny rozpočet a zdroje financovania</b>	10 000 Eur
<b>Doba realizácie</b>	2015 - 2017
<b>Monitorovací indikátor</b>	Počet a štruktúra vybudovaných zariadení pre trávenie voľného času

PROGRAM HOSPODÁRSKEHO A SOCIÁLNEHO ROZVOJA OBCE SLOVENSKÝ GROB  
NA OBDOBIE ROKOV 2014-2020

<b>Názov projektu / aktivity</b>	37. Vytvorenie multifunkčného ihriska pre športové aktivity detí a mládeže
<b>Názov priority</b>	3 Atraktivita obce a život v nej
<b>Názov opatrenia</b>	3.3 Rozšírenie ponuky športovo-rekreačných a voľnočasových aktivít
<b>Stručný popis</b>	výstavba multifunkčného ihriska
<b>Cieľová skupina</b>	obyvatelia obce
<b>Nositeľ projektu</b>	obec, Úrad vlády SR
<b>Indikatívny rozpočet a zdroje financovania</b>	60 000 Eur (3 000,- obec, 57 000,- Úrad vlády SR)
<b>Doba realizácie</b>	2015 - 2017
<b>Monitorovací indikátor</b>	Počet a štruktúra vybudovaných zariadení pre trávenie voľného času

<b>Názov projektu / aktivity</b>	38. Budovanie partnerstiev a spolupráca pri organizovaní voľnočasových aktivít pre deti a mládež
<b>Názov priority</b>	3 Atraktivita obce a život v nej
<b>Názov opatrenia</b>	3.3 Rozšírenie ponuky športovo-rekreačných a voľnočasových aktivít
<b>Stručný popis</b>	spojiť obyvateľov obce
<b>Cieľová skupina</b>	obyvatelia obce
<b>Nositeľ projektu</b>	obec
<b>Indikatívny rozpočet a zdroje financovania</b>	0 Eur
<b>Doba realizácie</b>	2015 - 2022
<b>Monitorovací indikátor</b>	Počet rozšírených aktivít

<b>Názov projektu / aktivity</b>	39. Fitnes v prírode
<b>Názov priority</b>	3 Atraktivita obce a život v nej
<b>Názov opatrenia</b>	3.3 Rozšírenie ponuky športovo-rekreačných a voľnočasových aktivít
<b>Stručný popis</b>	športové vyžitie obyvateľov obce, aj seniorov
<b>Cieľová skupina</b>	obyvatelia obce
<b>Nositeľ projektu</b>	obec, OŠK
<b>Indikatívny rozpočet a zdroje financovania</b>	0 Eur
<b>Doba realizácie</b>	2015 - 2018
<b>Monitorovací indikátor</b>	Počet rozšírených aktivít

<b>Názov projektu / aktivity</b>	40. Identifikácia miestnych nadšencov a posilňovanie ich spolupráce
<b>Názov priority</b>	3 Atraktivita obce a život v nej
<b>Názov opatrenia</b>	3.4 Zachovávanie tradícií a rozvoj miestnej kultúry
<b>Stručný popis</b>	spojiť obyvateľov obce, organizácia podujatí
<b>Cieľová skupina</b>	obyvatelia obce
<b>Nositeľ projektu</b>	obec, záujmové organizácie

PROGRAM HOSPODÁRSKEHO A SOCIÁLNEHO ROZVOJA OBCE SLOVENSKÝ GROB  
NA OBDOBIE ROKOV 2014-2020

<b>Indikatívny rozpočet a zdroje financovania</b>	0 Eur
<b>Doba realizácie</b>	2015 - 2020
<b>Monitorovací indikátor</b>	Počet získaných aktivistov

<b>Názov projektu / aktivity</b>	41. Podpora aktivít v rámci existujúcich partnerstiev
<b>Názov priority</b>	3 Atraktivita obce a život v nej
<b>Názov opatrenia</b>	3.4 Zachovávanie tradícií a rozvoj miestnej kultúry
<b>Stručný popis</b>	spojiť obyvateľov obce, organizácia podujatí
<b>Cieľová skupina</b>	obyvatelia obce
<b>Nositeľ projektu</b>	obec, záujmové organizácie
<b>Indikatívny rozpočet a zdroje financovania</b>	0 Eur
<b>Doba realizácie</b>	2015 - 2018
<b>Monitorovací indikátor</b>	Počet podporených aktivít a organizácií

<b>Názov projektu / aktivity</b>	42. Podpora organizácie tradičných podujatí, hodových slávností, pútí
<b>Názov priority</b>	3 Atraktivita obce a život v nej
<b>Názov opatrenia</b>	3.4 Zachovávanie tradícií a rozvoj miestnej kultúry
<b>Stručný popis</b>	zachovávanie tradícií
<b>Cieľová skupina</b>	obyvatelia obce
<b>Nositeľ projektu</b>	obec
<b>Indikatívny rozpočet a zdroje financovania</b>	0 Eur
<b>Doba realizácie</b>	2015 - 2022
<b>Monitorovací indikátor</b>	Počet podporených aktivít a organizácií

<b>Názov projektu / aktivity</b>	43. Obnovenie činnosti knižnice a realizácia projektu "Výmenná knižnica"
<b>Názov priority</b>	3 Atraktivita obce a život v nej
<b>Názov opatrenia</b>	3.4 Zachovávanie tradícií a rozvoj miestnej kultúry
<b>Stručný popis</b>	podpora čítania
<b>Cieľová skupina</b>	obyvatelia obce
<b>Nositeľ projektu</b>	obec
<b>Indikatívny rozpočet a zdroje financovania</b>	0 Eur
<b>Doba realizácie</b>	2015 - 2017
<b>Monitorovací indikátor</b>	Počet a štruktúra zorganizovaných podujatí a aktivít

<b>Názov projektu / aktivity</b>	44. Aktivizácia obyvateľov a spájanie starousadlíkov s novopriťahovaným
<b>Názov priority</b>	3 Atraktivita obce a život v nej
<b>Názov opatrenia</b>	3.4 Zachovávanie tradícií a rozvoj miestnej kultúry
<b>Stručný popis</b>	Stretnutia za účelom spojenia starej časti obce s novou
<b>Cieľová skupina</b>	obyvatelia obce

PROGRAM HOSPODÁRSKEHO A SOCIÁLNEHO ROZVOJA OBCE SLOVENSKÝ GROB  
NA OBDOBIE ROKOV 2014-2020

<b>Nositeľ projektu</b>	obec
<b>Indikatívny rozpočet a zdroje financovania</b>	0 Eur
<b>Doba realizácie</b>	2015 – 2022
<b>Monitorovací indikátor</b>	Počet a štruktúra zorganizovaných podujatí a aktivít

<b>Názov projektu / aktivity</b>	45. Zlepšenie spolupráce obce a miestnych podnikateľov
<b>Názov priority</b>	3 Atraktivita obce a život v nej
<b>Názov opatrenia</b>	3.4 Zachovávanie tradícií a rozvoj miestnej kultúry
<b>Stručný popis</b>	spoluorganizovanie rôznych aktivít
<b>Cieľová skupina</b>	miestni podnikatelia
<b>Nositeľ projektu</b>	obec, miestni podnikatelia
<b>Indikatívny rozpočet a zdroje financovania</b>	0 Eur
<b>Doba realizácie</b>	2015 - 2022
<b>Monitorovací indikátor</b>	Počet a štruktúra zorganizovaných podujatí a aktivít

## 9.2 Monitorovanie a hodnotenie stratégie

Aby stratégia bola aj naozaj napĺňaná a neostala len nerealizovaným strategickým dokumentom, je potrebné sledovať pokrok v napĺňaní stratégie a prispôbiť ďalšie aktivity podľa reálnych potrieb. Tieto potreby je možné sledovať práve v procese monitorovania, kedy sa hodnotí pokrok v napĺňaní jednotlivých cieľov na základe sledovania monitorovacích ukazovateľov. Indikátory umožňujú sledovať pokrok v napĺňaní stratégie. Pre monitorovanie napĺňania opatrení používame indikátory výstupu, pre hodnotenie priorít indikátory výsledku a následne pre naplnenie strategického cieľa sú postavené indikátory dopadu, ktoré hodnotia dlhodobý efekt realizovaných aktivít na celkový rozvoj obce.

Monitorovanie prebieha raz ročne, kde sa na konci sledovaného obdobia vypracuje monitorovacia správa, ktorá bude pozostávať z krátkeho popisu aktivít, ktoré sa v obci realizovali počas roka a definovanie ich nadväznosti na stanovenú stratégiu. Ďalej bude sledovať napĺňanie stanovených monitorovacích ukazovateľov. Táto správa by mala slúžiť ako podklad pre ďalšie rozhodovanie a plánovanie. Za spracovanie monitorovacích správ je zodpovedná obec (obecný úrad a starosta), pokiaľ nebude zriadená iná organizácia/komisia, ktorá bude mať v kompetencii napĺňanie stratégie. Monitorovacie správy budú schvaľované obecným zastupiteľstvom obce na poslednom zastupiteľstve konanom v danom roku.

Hodnotiaci proces zbilancuje naplnenie jednotlivých cieľov na základe realizovaných aktivít v území. Hodnotenie napĺňania cieľov stratégie prebehne raz v priebehu trvania stratégie (v polovici trvania stratégie), na základe výsledkov hodnotenia bude aktualizovaný

PROGRAM HOSPODÁRSKEHO A SOCIÁLNEHO ROZVOJA OBCE SLOVENSKÝ GROB  
NA OBDOBIE ROKOV 2014-2020

Program hospodárskeho a sociálneho rozvoja obce, a ďalšie hodnotenie prebehne na konci realizácie stratégie. Výsledky záverečného hodnotenia budú tvoriť podklad pre plánovanie ďalšej stratégie. Hodnotenie bude zabezpečované obcou, príp. organizáciou/komisiou, pričom by bolo vhodné do hodnotenia zapojiť externého hodnotiteľa kvôli zabezpečeniu objektívneho zhodnotenia situácie.

<b>Úroveň cieľa</b>	<b>Indikátory</b>
<b>Strategický cieľ</b>	<b>Indikátory dopadu</b> Migračný a celkový prírastok/úbytok Komplexnosť občianskej vybavenosti Počet pracovných miest a podnikateľov v obci Príjmy domácností Návštevnosť obce
<b>PRIORITA 1 KVALITA BÝVANIA A DOPRAVNÁ DOSTUPNOSŤ</b>	<b>Indikátory výsledku</b> Percento domácností s komplexnou infraštruktúrou Množstvo TKO v t/rok Výška škôd spôsobených povodňami Výška nákladov na energie v modernizovaných budovách Množstvo energie vyprodukovanej OZE
<b>Opatrenie 1.1 Zlepšenie stavu základnej infraštruktúry</b>	<b>Indikátory výstupu</b> Pokrytie modernizovaným verejným osvetlením a rozhlasom Dĺžka dobudovanej kanalizácie Počet nových stavebných pozemkov s napojením na cestnú infraštruktúru Počet aktualizovaných ÚPN
<b>Opatrenie 1.2 Zlepšenie dopravnej dostupnosti</b>	<b>Indikátory výstupu</b> Dĺžka zrekonštruovaných, resp. vybudovaných, ciest, chodníkov, cyklotrás Počet osadených spomaľovacích prvkov Percento pozemkov pod existujúcimi a plánovanými miestnymi komunikáciami vo vlastníctve obce (plocha vlastných pozemkoch na celkových pozemkoch pod komunikáciami) Počet vybudovaných parkovacích miest Počet spojov napojených na MHD Bratislava Počet prejazdov kamiónovej dopravy cez obec Počet rekonštruovaných a modernizovaných zastávok
<b>Opatrenie 1.3 Investície do životného prostredia</b>	<b>Indikátory výstupu</b> Počet absolventov environmentálneho vzdelávania Percento kontrolovanej dĺžky kanalizácie

PROGRAM HOSPODÁRSKEHO A SOCIÁLNEHO ROZVOJA OBCE SLOVENSKÝ GROB  
NA OBDOBIE ROKOV 2014-2020

	<p>Plocha vybudovaného zberného dvora a počet separovaných zložiek Počet zrealizovaných projektov zameraných na prevenciu pred povodňami Počet domácností, ktoré kompostujú Počet zrealizovaných projektov ekologickej stability Počet zrealizovaných projektov zameraných na zvýšenie energetickej efektívnosti budov a na využívanie OZE</p>
<b>PRIORITA 2 MIESTNA EKONOMIKA A SLUŽBY</b>	<p><b>Indikátory výsledku</b>                  Percento obyvateľstva s prístupom k novým službám                  Počet podnikateľov a počet vytvorených alebo udržaných pracovných miest                  Tržby za predaj lokálnych produktov a služieb                  Návštevnosť obce                  Návštevnosť stránky obce</p>
<b>Opatrenie 2.1 Zlepšenie dostupnosti služieb</b>	<p><b>Indikátory výstupu</b>                  Počet novovytvorených alebo modernizovaných služieb                  Kapacita materskej škôlky                  Počet členov obecnej polície                  Počet výtlačkov obecných novín do roka                  Vybudované informačné stredisko                  Modernizované kanále obce</p>
<b>Opatrenie 2.2 Podpora miestnej ekonomiky a lokálnych produktov</b>	<p><b>Indikátory výstupu</b>                  Počet zosieťovaných podnikateľov                  Percentuálne využitie brownfieldu                  Počet novovytvorených, resp. zrekonštruovaných hospodárstiev, vinární a pod. zariadení ponúkajúcich miestne produkty                  Počet zrealizovaných akcií                  Počet inovatívnych podnikateľov                  Plocha obrábaných viníc a poľnohospodárskej pôdy                  Príjmy samosprávy z podnikania                  Počet absolventov vzdelávania</p>
<b>Opatrenie 2.3 Podpora rozvoja cestovného ruchu a agroturistiky</b>	<p><b>Indikátory výstupu</b>                  Vypracovaná marketingová stratégia CR                  Vytvorené nové inovatívne produkty CR                  Počet pracovných miest v CR                  Počet podporených poskytovateľov ubytovania na súkromí                  Počet zrealizovaných podujatí a aktivít</p>
<b>PRIORITA 3 ATRAKTIVITA OBCE A ŽIVOT V NEJ</b>	<p><b>Indikátory výsledku</b>                  Percento skupín obyvateľov s prístupom k novým zariadeniam a možnostiam trávenia</p>

PROGRAM HOSPODÁRSKEHO A SOCIÁLNEHO ROZVOJA OBCE SLOVENSKÝ GROB  
NA OBDOBIE ROKOV 2014-2020

	<p>voľného času Obsadenosť vytvorených alebo modernizovaných objektov Percento obyvateľov zapojených do kultúrnych, spoločenských a športových aktivít Počet zrealizovaných projektov a aktivít vyplývajúcich z partnerstva</p>
<b>Opatrenie 3.1 Starostlivosť o vzhľad obce</b>	<p><b>Indikátory výstupu</b> Zrevitalizovaná plocha Počet osadených prvkov drobnej architektúry Počet realizovaných projektov zameraných na zachovanie tradičnej architektúry v obci, na záchranu sakrálnych pamiatok Počet zrekonštruovaných kultúrnych pamiatok</p>
<b>Opatrenie 3.2 Investície do objektov a budov vo vlastníctve obce</b>	<p><b>Indikátory výstupu</b> Plocha zabezpečená kamerovým systémom Zrekonštruované budovy vo vlastníctve obce</p>
<b>Opatrenie 3.3 Rozšírenie ponuky športovo-rekreačných a voľnočasových aktivít</b>	<p><b>Indikátory výstupu</b> Počet rozšírených aktivít Počet a štruktúra vybudovaných zariadení pre trávenie voľného času</p>
<b>Opatrenie 3.4 Zachovávanie tradícií a rozvoj miestnej kultúry</b>	<p><b>Indikátory výstupu</b> Počet získaných aktivítstov Počet podporených aktivít a organizácií Počet a štruktúra zorganizovaných podujatí a aktivít Počet absolventov vzdelávacích a informačných aktivít</p>

**Zoznam príloh**

- Príloha č. 1 – Dotazník pre prípravu Programu hospodárskeho a sociálneho rozvoja**  
**Príloha č. 2 – Zásobník projektov na roky 2014-2020**



PROGRAM HOSPODÁRSKEHO A SOCIÁLNEHO ROZVOJA OBCE SLOVENSKÝ GROB  
NA OBDOBIE ROKOV 2014-2020

**Zásobník projektov na roky 2014 - 2020**

P.č.	Názov aktivity/projektu	Prioritná oblasť	Opatrenie	Priorita	Termín realizácie projektu	
					od	do
1.	Rekonštrukcia verejného osvetlenia	1 KVALITA BÝVANIA A DOPRAVNÁ DOSTUPNOSŤ	1.1 Zlepšenie stavu základnej infraštruktúry	vysoká	2014	2015
2.	Koordinácia bytovej výstavby s cestnou infraštruktúrou	1 KVALITA BÝVANIA A DOPRAVNÁ DOSTUPNOSŤ	1.1 Zlepšenie stavu základnej infraštruktúry	vysoká	2014	2015
3.	Dobudovanie kanalizácie	1 KVALITA BÝVANIA A DOPRAVNÁ DOSTUPNOSŤ	1.1 Zlepšenie stavu základnej infraštruktúry	vysoká	2014	2016
4.	Pravidelná aktualizácia ÚPN	1 KVALITA BÝVANIA A DOPRAVNÁ DOSTUPNOSŤ	1.1 Zlepšenie stavu základnej infraštruktúry	stredná	2014	2015
5.	Modernizácia obecného rozhlasu a zavedenie do nových častí	1 KVALITA BÝVANIA A DOPRAVNÁ DOSTUPNOSŤ	1.1 Zlepšenie stavu základnej infraštruktúry	vysoká	2015	2017
6.	Vybudovanie cestného obchvatu obce	1 KVALITA BÝVANIA A DOPRAVNÁ DOSTUPNOSŤ	1.2 Zlepšenie dopravnej dostupnosti	stredná	2015	2020
7.	Odklon tranzitnej kamiónovej dopravy z obce	1 KVALITA BÝVANIA A DOPRAVNÁ DOSTUPNOSŤ	1.2 Zlepšenie dopravnej dostupnosti	stredná	2015	2020
8.	Vybudovanie záchytných parkovísk	1 KVALITA BÝVANIA A DOPRAVNÁ DOSTUPNOSŤ	1.2 Zlepšenie dopravnej dostupnosti	nízka	2016	2020
9.	Budovanie a rekonštrukcia chodníkov	1 KVALITA BÝVANIA A DOPRAVNÁ DOSTUPNOSŤ	1.2 Zlepšenie dopravnej dostupnosti	vysoká	2015	2020
10.	Budovanie dopravnej siete s napojením na regionálnu integrovanú dopravu, napojenie na MHD Bratislava	1 KVALITA BÝVANIA A DOPRAVNÁ DOSTUPNOSŤ	1.2 Zlepšenie dopravnej dostupnosti	stredná	2015	2017
11.	Vybudovanie cyklotrás a ich napojenie na existujúce cyklotrasy v okolí	1 KVALITA BÝVANIA A DOPRAVNÁ DOSTUPNOSŤ	1.2 Zlepšenie dopravnej dostupnosti	vysoká	2015	2017

**PROGRAM HOSPODÁRSKEHO A SOCIÁLNEHO ROZVOJA OBCE SLOVENSKÝ GROB  
NA OBDOBIE ROKOV 2014-2020**

12.	Cyklistická doprava mimo turistického využitia	1 KVALITA BÝVANIA A DOPRAVNÁ DOSTUPNOSŤ	1.2 Zlepšenie dopravnej dostupnosti	vysoká	2015	2017
13.	Rekonštrukcie a opravy miestnych komunikácií	1 KVALITA BÝVANIA A DOPRAVNÁ DOSTUPNOSŤ	1.2 Zlepšenie dopravnej dostupnosti	stredná	2015	2018
14.	Osadenie spomaľovacích prvkov na miestnych komunikáciách	1 KVALITA BÝVANIA A DOPRAVNÁ DOSTUPNOSŤ	1.2 Zlepšenie dopravnej dostupnosti	stredná	2015	2020
15.	Vybudovanie chodníka spájajúceho obec s novými časťami Malý Raj, MONARI	1 KVALITA BÝVANIA A DOPRAVNÁ DOSTUPNOSŤ	1.2 Zlepšenie dopravnej dostupnosti	vysoká	2015	2016
16.	Návrh pre vybudovanie cyklotrás Malý raj – Šúr – Slovenský Grob – Viničné – Pezinok a Čierna Voda – Vajnory	1 KVALITA BÝVANIA A DOPRAVNÁ DOSTUPNOSŤ	1.2 Zlepšenie dopravnej dostupnosti	vysoká	2015	2017
17.	Majetkovoprávne vysporiadanie pozemkov pod existujúcimi a plánovanými miestnymi komunikáciami	1 KVALITA BÝVANIA A DOPRAVNÁ DOSTUPNOSŤ	1.2 Zlepšenie dopravnej dostupnosti	stredná	2016	2020
18.	Rekonštrukcia a modernizácia autobusových zastávok	1 KVALITA BÝVANIA A DOPRAVNÁ DOSTUPNOSŤ	1.2 Zlepšenie dopravnej dostupnosti	stredná	2015	2020
19.	Pasportizácia dopravného značenia	1 KVALITA BÝVANIA A DOPRAVNÁ DOSTUPNOSŤ	1.2 Zlepšenie dopravnej dostupnosti	nízka	2016	2020
20.	Environmentálne vzdelávanie	1 KVALITA BÝVANIA A DOPRAVNÁ DOSTUPNOSŤ	1.3 Investície do životného prostredia	stredná	2015	2018
21.	Zavedenie kontrolného mechanizmu napojenia na kanalizáciu a vypúšťania odpadových vôd	1 KVALITA BÝVANIA A DOPRAVNÁ DOSTUPNOSŤ	1.3 Investície do životného prostredia	stredná	2016	2020
22.	Vybudovanie zberného dvora na mikroregionálnej úrovni	1 KVALITA BÝVANIA A DOPRAVNÁ DOSTUPNOSŤ	1.3 Investície do životného prostredia	vysoká	2015	2020
23.	Podpora kompostovania v domácnostiach	1 KVALITA BÝVANIA A DOPRAVNÁ DOSTUPNOSŤ	1.3 Investície do životného prostredia	stredná	2015	2018
24.	Likvidácia čiernych skládok	1 KVALITA BÝVANIA A DOPRAVNÁ DOSTUPNOSŤ	1.3 Investície do životného prostredia	vysoká	2015	2022

**PROGRAM HOSPODÁRSKEHO A SOCIÁLNEHO ROZVOJA OBCE SLOVENSKÝ GROB  
NA OBDOBIE ROKOV 2014-2020**

25.	Projekty ekologickej stability (vetrolamy, poldre, prevencia pred povodňami)	1 KVALITA BÝVANIA A DOPRAVNÁ DOSTUPNOSŤ	1.3 Investície do životného prostredia	nízka	2018	2022
26.	Projekty energetickej efektívnosti budov a ich realizácia	1 KVALITA BÝVANIA A DOPRAVNÁ DOSTUPNOSŤ	1.3 Investície do životného prostredia	vysoká	2015	2017
27.	Využívanie obnoviteľných zdrojov energie	1 KVALITA BÝVANIA A DOPRAVNÁ DOSTUPNOSŤ	1.3 Investície do životného prostredia	stredná	2015	2018
28.	Vybudovanie sociálneho zariadenie pre znevýhodnené skupiny obyvateľov	2 MIESTNA EKONOMIKA A SLUŽBY	2.1 Zlepšenie dostupnosti služieb	vysoká	2016	2020
29.	Multifunkčné stredisko s obchodom a službami	2 MIESTNA EKONOMIKA A SLUŽBY	2.1 Zlepšenie dostupnosti služieb	stredná	2016	2022
30.	Rozšírenie kapacít materskej školy, resp. vybudovanie novej materskej školy	2 MIESTNA EKONOMIKA A SLUŽBY	2.1 Zlepšenie dostupnosti služieb	vysoká	2015	2016
31.	Informačné a komunikačné technológie v samospráve	2 MIESTNA EKONOMIKA A SLUŽBY	2.1 Zlepšenie dostupnosti služieb	stredná	2015	2018
32.	Informačné stredisko	2 MIESTNA EKONOMIKA A SLUŽBY	2.1 Zlepšenie dostupnosti služieb	stredná	2016	2018
33.	Rozšírenie ponuky peňažných a poštových služieb	2 MIESTNA EKONOMIKA A SLUŽBY	2.1 Zlepšenie dostupnosti služieb	nízka	2018	2022
34.	Zriadenie obecnej polície	2 MIESTNA EKONOMIKA A SLUŽBY	2.1 Zlepšenie dostupnosti služieb	stredná	2016	2022
35.	Rozšírenie ponuky komerčných služieb	2 MIESTNA EKONOMIKA A SLUŽBY	2.1 Zlepšenie dostupnosti služieb	stredná	2016	2022
36.	Vydávanie obecných novín	2 MIESTNA EKONOMIKA A SLUŽBY	2.1 Zlepšenie dostupnosti služieb	vysoká	2015	2016
37.	Rozvoj informačných a komunikačných kanálov obce	2 MIESTNA EKONOMIKA A SLUŽBY	2.1 Zlepšenie dostupnosti služieb	vysoká	2015	2016
38.	Podpora podnikania, sieťovanie miestnych podnikateľov a ich zapájanie do obecných aktivít	2 MIESTNA EKONOMIKA A SLUŽBY	2.2 Podpora miestnej ekonomiky a lokálnych produktov	stredná	2016	2020

PROGRAM HOSPODÁRSKEHO A SOCIÁLNEHO ROZVOJA OBCE SLOVENSKÝ GROB  
NA OBDOBIE ROKOV 2014-2020

39.	Oživenie brownfields - opustených poľnohospodárskych areálov, výrobných areálov a podobne v snahe o zatraktívnenie vidieckeho priestoru (chov husí)	2 MIESTNA EKONOMIKA A SLUŽBY	2.2 Podpora miestnej ekonomiky a lokálnych produktov	nízka	2018	2022
40.	Podpora vinárstva - vinárskych domov, domácich vinární, vybudovanie malých hospodárstiev na predaj z dvora	2 MIESTNA EKONOMIKA A SLUŽBY	2.2 Podpora miestnej ekonomiky a lokálnych produktov	nízka	2018	2022
41.	Vzdelávanie a zvyšovanie kvalifikácie v samospráve	2 MIESTNA EKONOMIKA A SLUŽBY	2.2 Podpora miestnej ekonomiky a lokálnych produktov	stredná	2015	2022
42.	Organizovanie miestnych trhov na ochutnávku a predaj vín a iných lokálnych produktov, podpora predaja z dvora	2 MIESTNA EKONOMIKA A SLUŽBY	2.2 Podpora miestnej ekonomiky a lokálnych produktov	stredná	2015	2022
43.	Podpora obrábania viníc a poľnohospodárskej pôdy a obnova poľnohospodárstva	2 MIESTNA EKONOMIKA A SLUŽBY	2.2 Podpora miestnej ekonomiky a lokálnych produktov	vysoká	2015	2022
44.	Inovačné trendy v podnikaní	2 MIESTNA EKONOMIKA A SLUŽBY	2.2 Podpora miestnej ekonomiky a lokálnych produktov	stredná	2015	2022
45.	Podpora podnikania prostredníctvom využívania obecného majetku	2 MIESTNA EKONOMIKA A SLUŽBY	2.2 Podpora miestnej ekonomiky a lokálnych produktov	stredná	2019	2022
46.	Celoživotné vzdelávanie	2 MIESTNA EKONOMIKA A SLUŽBY	2.2 Podpora miestnej ekonomiky a lokálnych produktov	stredná	2015	2022
47.	Marketingová stratégia v oblasti CR	2 MIESTNA EKONOMIKA A SLUŽBY	2.3 Podpora rozvoja cestovného ruchu a agroturistiky	stredná	2015	2022

**PROGRAM HOSPODÁRSKEHO A SOCIÁLNEHO ROZVOJA OBCE SLOVENSKÝ GROB  
NA OBDOBIE ROKOV 2014-2020**

48.	Inovačné trendy v cestovnom ruchu a tvorba nových produktov CR	2 MIESTNA EKONOMIKA A SLUŽBY	2.3 Podpora rozvoja cestovného ruchu a agroturistiky	stredná	2015	2022
49.	Stabilizácia pracovných miest v oblasti CR	2 MIESTNA EKONOMIKA A SLUŽBY	2.3 Podpora rozvoja cestovného ruchu a agroturistiky	vysoká	2015	2022
50.	Organizovanie a spolupráca pri poskytovaní zážitkových, tradičných gastronomických podujatí	2 MIESTNA EKONOMIKA A SLUŽBY	2.3 Podpora rozvoja cestovného ruchu a agroturistiky	vysoká	2015	2022
51.	Rozvoj zážitkovej turistiky	2 MIESTNA EKONOMIKA A SLUŽBY	2.3 Podpora rozvoja cestovného ruchu a agroturistiky	vysoká	2015	2022
52.	Propagácia obce v nadväznosti na gastronomické podujatia	2 MIESTNA EKONOMIKA A SLUŽBY	2.3 Podpora rozvoja cestovného ruchu a agroturistiky	vysoká	2015	2022
53.	Komplexný rozvoj cykloturistiky, turistiky a náučných trás a chodníkov	2 MIESTNA EKONOMIKA A SLUŽBY	2.3 Podpora rozvoja cestovného ruchu a agroturistiky	vysoká	2015	2017
54.	Podpora poskytovateľov ubytovania na súkromí	2 MIESTNA EKONOMIKA A SLUŽBY	2.3 Podpora rozvoja cestovného ruchu a agroturistiky	vysoká	2015	2017
55.	Revitalizácia verejných priestranstiev a zatraktívnenie okolia	3 ATRAKTIVITA OBCE A ŽIVOT V NEJ	3.1 Starostlivosť o vzhľad obce	vysoká	2015	2017
56.	Zachovávanie tradičnej architektúry v obci	3 ATRAKTIVITA OBCE A ŽIVOT V NEJ	3.1 Starostlivosť o vzhľad obce	vysoká	2015	2022
57.	Záchrana sakrálnych pamiatok na území obce	3 ATRAKTIVITA OBCE A ŽIVOT V NEJ	3.1 Starostlivosť o vzhľad obce	vysoká	2015	2022
58.	Rekonštrukcia kultúrnych pamiatok	3 ATRAKTIVITA OBCE A ŽIVOT V NEJ	3.1 Starostlivosť o vzhľad obce	stredná	2017	2020
59.	Údržba a osadenie nových prvkov drobnej architektúry	3 ATRAKTIVITA OBCE A ŽIVOT V NEJ	3.1 Starostlivosť o vzhľad obce	stredná	2015	2020
60.	Revitalizácia priestranstiev na miestnom cintoríne	3 ATRAKTIVITA OBCE A ŽIVOT V NEJ	3.1 Starostlivosť o vzhľad obce	vysoká	2015	2017

**PROGRAM HOSPODÁRSKEHO A SOCIÁLNEHO ROZVOJA OBCE SLOVENSKÝ GROB  
NA OBDOBIE ROKOV 2014-2020**

61.	Osadenie kamerového systému v obci	3 ATRAKTIVITA OBCE A ŽIVOT V NEJ	3.2 Investície do objektov a budov vo vlastníctve obce	vysoká	2015	2017
62.	Rekonštrukcia domu smútku a okolia	3 ATRAKTIVITA OBCE A ŽIVOT V NEJ	3.2 Investície do objektov a budov vo vlastníctve obce	vysoká	2015	2017
63.	Rekonštrukcia a modernizácia kultúrneho domu	3 ATRAKTIVITA OBCE A ŽIVOT V NEJ	3.2 Investície do objektov a budov vo vlastníctve obce	stredná	2017	2020
64.	Rekonštrukcia a modernizácia objektov a budov vo vlastníctve obce	3 ATRAKTIVITA OBCE A ŽIVOT V NEJ	3.2 Investície do objektov a budov vo vlastníctve obce	vysoká	2015	2020
65.	Zriadenie materského centra	3 ATRAKTIVITA OBCE A ŽIVOT V NEJ	3.3 Rozšírenie ponuky športovo-rekreačných a voľnočasových aktivít	stredná	2015	2017
66.	Rozšírenie ponuky kultúrnych aktivít a aktivít pre rôzne skupiny, (divadlo, premietanie filmov)	3 ATRAKTIVITA OBCE A ŽIVOT V NEJ	3.3 Rozšírenie ponuky športovo-rekreačných a voľnočasových aktivít	vysoká	2015	2020
67.	Vytvorenie priestorov pre mimoškolské aktivity detí	3 ATRAKTIVITA OBCE A ŽIVOT V NEJ	3.3 Rozšírenie ponuky športovo-rekreačných a voľnočasových aktivít	stredná	2015	2020
68.	Vybudovanie detských ihrísk	3 ATRAKTIVITA OBCE A ŽIVOT V NEJ	3.3 Rozšírenie ponuky športovo-rekreačných a voľnočasových aktivít	vysoká	2015	2017
69.	Vytvorenie multifunkčného ihriska pre športové aktivity detí a mládeže	3 ATRAKTIVITA OBCE A ŽIVOT V NEJ	3.3 Rozšírenie ponuky športovo-rekreačných a voľnočasových aktivít	vysoká	2015	2017
70.	Budovanie partnerstiev a spolupráca pri organizovaní voľnočasových aktivít pre deti a mládež	3 ATRAKTIVITA OBCE A ŽIVOT V NEJ	3.3 Rozšírenie ponuky športovo-rekreačných a voľnočasových aktivít	stredná	2015	2022
71.	Fitness v prírode	3 ATRAKTIVITA OBCE A ŽIVOT V NEJ	3.3 Rozšírenie ponuky športovo-rekreačných a voľnočasových aktivít	stredná	2015	2018

**PROGRAM HOSPODÁRSKEHO A SOCIÁLNEHO ROZVOJA OBCE SLOVENSKÝ GROB  
NA OBDOBIE ROKOV 2014-2020**

72.	Identifikácia miestnych nadšencov a posilňovanie ich spolupráce	3 ATRAKTIVITA OBCE A ŽIVOT V NEJ	3.4 Zachovávanie tradícií a rozvoj miestnej kultúry	stredná	2015	2020
73.	Podpora aktivít v rámci existujúcich partnerstiev	3 ATRAKTIVITA OBCE A ŽIVOT V NEJ	3.4 Zachovávanie tradícií a rozvoj miestnej kultúry	stredná	2015	2018
74.	Podpora tradície vinohradníctva a vinárstva	3 ATRAKTIVITA OBCE A ŽIVOT V NEJ	3.4 Zachovávanie tradícií a rozvoj miestnej kultúry	stredná	2015	2018
75.	Podpora organizácie tradičných podujatí, hodových slávností, pútí	3 ATRAKTIVITA OBCE A ŽIVOT V NEJ	3.4 Zachovávanie tradícií a rozvoj miestnej kultúry	vysoká	2015	2022
76.	Organizácia výstav miestnych umelcov	3 ATRAKTIVITA OBCE A ŽIVOT V NEJ	3.4 Zachovávanie tradícií a rozvoj miestnej kultúry	stredná	2015	2020
77.	Vzdelávacie a informačné aktivity v oblasti kultúry	3 ATRAKTIVITA OBCE A ŽIVOT V NEJ	3.4 Zachovávanie tradícií a rozvoj miestnej kultúry	stredná	2015	2020
78.	Organizovanie hudobných, folklórnych a divadelných podujatí	3 ATRAKTIVITA OBCE A ŽIVOT V NEJ	3.4 Zachovávanie tradícií a rozvoj miestnej kultúry	stredná	2015	2022
79.	Obnovenie činnosti knižnice a realizácia projektu "Výmenná knižnica"	3 ATRAKTIVITA OBCE A ŽIVOT V NEJ	3.4 Zachovávanie tradícií a rozvoj miestnej kultúry	vysoká	2015	2017
80.	Organizácia a podpora tvorivých dielní, jarmokov, ukážok tradičných remesiel	3 ATRAKTIVITA OBCE A ŽIVOT V NEJ	3.4 Zachovávanie tradícií a rozvoj miestnej kultúry	vysoká	2015	2022
81.	Aktivizácia obyvateľov a spájanie starousedlíkov s novopriťahovanými	3 ATRAKTIVITA OBCE A ŽIVOT V NEJ	3.4 Zachovávanie tradícií a rozvoj miestnej kultúry	vysoká	2015	2022
82.	Zlepšenie spolupráce obce a miestnych podnikateľov	3 ATRAKTIVITA OBCE A ŽIVOT V NEJ	3.4 Zachovávanie tradícií a rozvoj miestnej kultúry	stredná	2015	2022

PROGRAM HOSPODÁRSKEHO A SOCIÁLNEHO ROZVOJA OBCE SLOVENSKÝ GROB  
NA OBDOBIE ROKOV 2014-2020

83.	Vytvorenie domu tradícií	3 ATRAKTIVITA OBCE A ŽIVOT V NEJ	3.4 Zachovávanie tradícií a rozvoj miestnej kultúry	vysoká	2015	2018
-----	--------------------------	-------------------------------------	---	--------	------	------